

# MÅL- OCH RESURSPLAN 2026-2028

**Vänersborgs kommun**  
Fastställd av kommunfullmäktige 2025-06-18



# Politisk kommentar

## En god start i livet – satsningen fortsätter

Vi i de styrande partierna är enade i en politisk inriktning som handlar om fokus på att barn och unga skall ges så goda förutsättningar som möjligt att få en bra start i livet och möjligheter till ett bra liv i vuxenålder. Därför fortsätter vi satsningen i denna MRP genom nya uppdrag.

Kommunen kan påverka barns uppväxtvillkor genom förskola, skola, socialtjänst, kultur och fritidsverksamhet. Detta kräver samverkan som utgår från en helhetssyn. Alla förvaltningar möter barn och unga i olika sammanhang och bör därför på olika sätt bidra till arbetet med god start i livet för våra unga.

### **Vår satsning för att stärka det förebyggande arbetet bland barn och unga kompletteras med implementering av ny socialtjänstlag**

I Mål och resursplanen 2025-2027 gav vi två uppdrag kring barn och unga. Dels ett uppdrag till förvaltningen att ta fram ett "Handlingsprogram för förebyggande arbete barn och unga" dels ett "Utredningsuppdrag om ungdomsansättningar". I det första uppdraget förutsattes ett samarbete med civilsamhället. Den 1 juli föreslås en ny socialtjänstlag träda i kraft. Den nya socialtjänstlagen handlar om, förutom grupper som redan har insatser från socialtjänsten, att förebygga att behov av socialtjänstens insatser inte uppstår, dvs

arbetet ska ske inte bara på individ och gruppnivå utan också på samhällsnivå. Ska socialtjänsten lyckas i sitt nya lagstyrda uppdrag krävs att hela kommunen verkar för att förebygga att behov uppstår.

De olika nämndernas uppdrag behöver gå i takt för att lyckas. Därför lägger vi ett komplement till det redan befintliga uppdraget om handlingsprogram för förebyggande arbete barn och unga, till kommunstyrelsen att leda implementeringen av den nya socialtjänstlagen i kommunen, vad gäller barn och unga. Detta är också avgörande för våra barns framtid.

Vi lägger förutom nämnda uppdrag även andra uppdrag som gynnar utvecklingen i vår kommun.

Till sist, vi ska klara ekonomin och välfärden i en svår tid. Den ekonomiska situationen kommer att vara svår framöver. Därför måste vi både prioritera mellan utgifterna och föra en politik som tar ansvar för kommunens ekonomi och en välfärd av god kvalitet. Kvaliteten är helt beroende av medarbetare som trivs, har en bra arbetsmiljö och ges möjligheter att utvecklas i sitt arbete.

Socialdemokraterna, Centerpartiet, Kristdemokraterna och Miljöpartiet

# Innehållsförteckning

	<b>Sidnr</b>
<b>Del I Vision och mål - Förutsättningar och beslut</b>	
Inledning.....	Del I - 1
Vision Vänersborg .....	2
Vision och inriktningsmål.....	2
Ambitionsnivå för kommunfullmäktiges inriktningsmål.....	4
Riktade uppdrag under planperioden.....	7
Ambitionsnivå för globala målen.....	9
God ekonomisk hushållning och finansiella mål.....	10
Förutsättningar.....	12
Omvärld.....	12
Befolkning.....	14
Budgetförutsättningar.....	15
Övergripande ekonomisk inriktning .....	17
Kommunfullmäktiges beslut om driftbudgetramar.....	18
Driftbudget per nämnd (anslagsbindningsnivå).....	23
Finansiell analys.....	24
Resultat- kassaflödes- och balansbudget.....	29
Kommunfullmäktiges beslut 2024-06-18 .....	30
Bilaga 1 Styrande dokument.....	31
Bilaga 2 Globala mål.....	32
<b>Del II Mål- och resursplan - Nämnderna</b>	
Barn- och utbildningsnämnden.....	Del II - 1
Byggnadsnämnden.....	3
Kommunfullmäktige.....	4
Kommunstyrelsen.....	5
Kultur- och fritidsnämnden.....	7
Miljö- och hälsoskyddsnämnden.....	9
Revisionen.....	10
Valnämnden.....	10
Samhällsbyggnadsnämnden.....	11
Socialnämnden.....	15
Överförmyndarnämnden.....	18
<b>Del III Investerings- och exploateringsplan</b>	
Investerings- och exploateringsplan 2026-2028.....	Del III - 1
<b>Del IV Bolag och kommunalförbund</b>	Del IV - 1

# Inledning

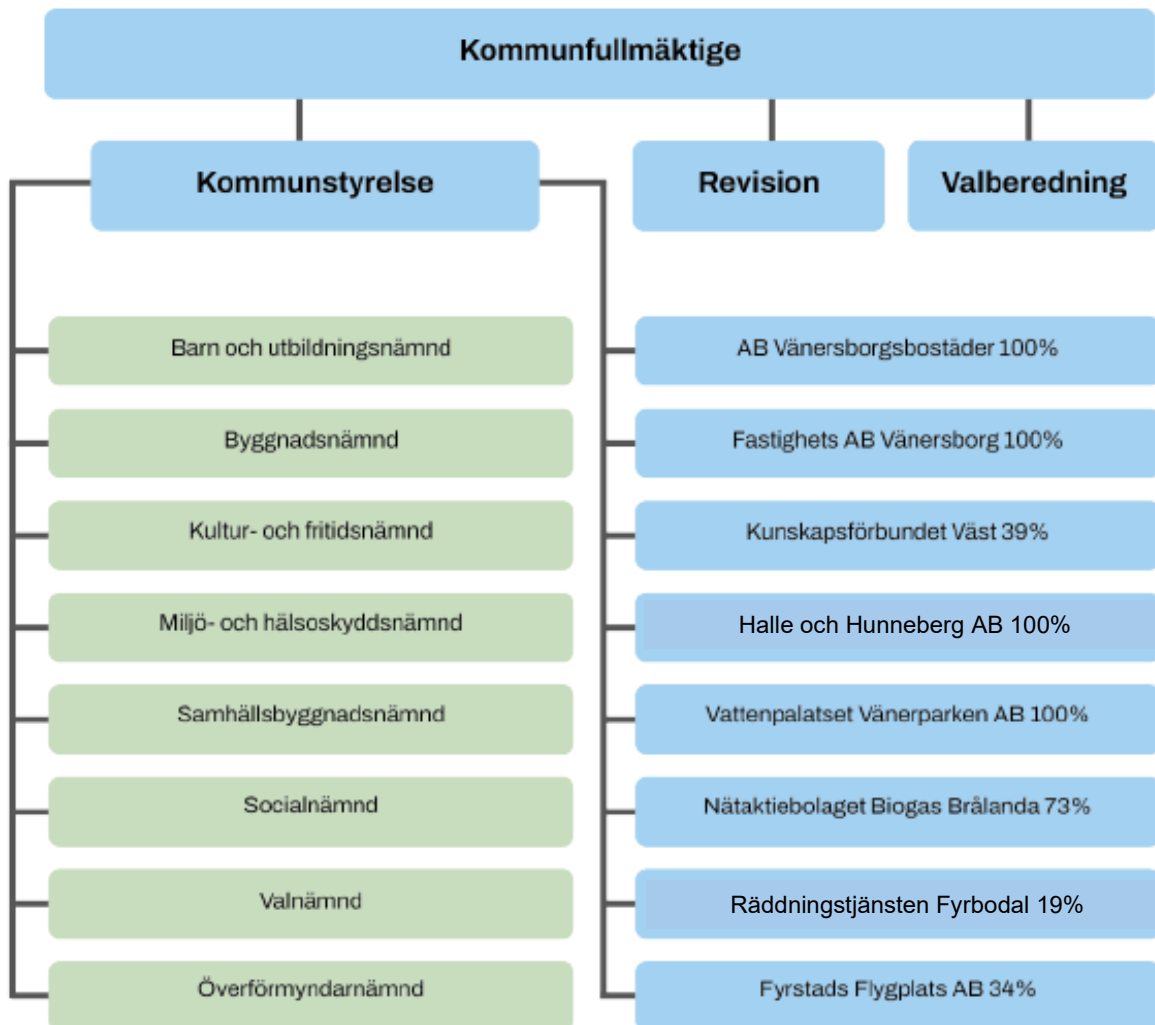
Mål- och resursplan innehåller både mål för verksamheten samt finansiella mål som är viktiga för en god ekonomisk hushållning i Vänersborgs kommun. Mål- och resursplanen är därmed kommunens viktigaste styrdokument. Här anges skattesats, hur skattemedlen ska användas och fördelas mellan nämnderna och vilka prioriteringar kommunen väljer att göra framöver.

Mål- och resursplanen är även det yttersta styrdokumentet för kommunfullmäktige för

att ge nämnder och styrelser en övergripande politisk inriktning. Här beskrivs kommunens principer om mål- och resultatstyrning där fördelade resurser, utifrån beslutade mål, ska leda till resultat vilka ligger till grund för uppföljning, analys samt planering inför kommande år.

Styrdokumentet fastslår resursfördelning mellan nämnderna och anger inriktning för verksamheten.

## Den kommunala koncernen



# Vision Vänersborg

## Vänersborgs kommun

### - Attraktiv och hållbar i alla delar, hela livet

#### Vision

Kommunfullmäktiges beslutade vision "Vänersborgs kommun – attraktiv och hållbar i alla delar, hela livet" är en ledstjärna och en gemensam färdriktning för all kommunal verksamhet. Kommunfullmäktige har fastställt fem strategiska och övergripande inriktningsmål för mandatperioden. Nämnderna ansvarar gemensamt för att styra verksamheten mot inriktningsmålen med tillhörande målvärden och riktade uppdrag.

Grunden för inriktningsmålen är:

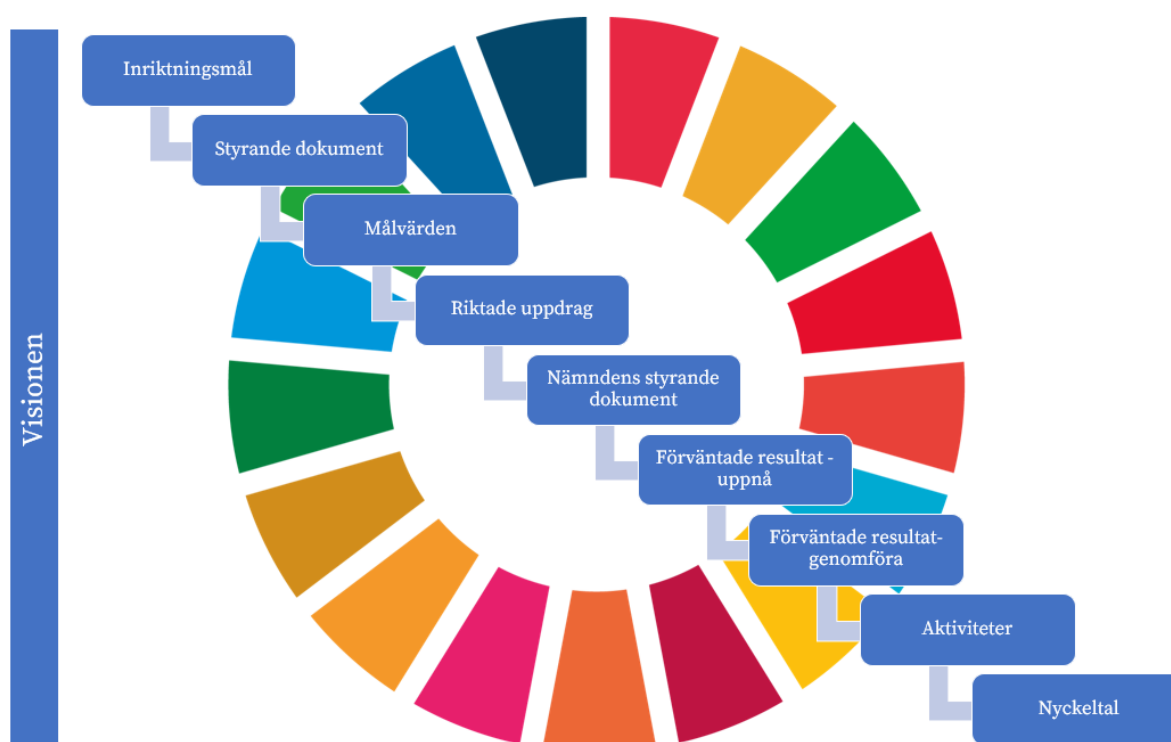
- ▶ Fullföljda studier med gymnasieexamen är grunden för att få ett arbete.
- ▶ Människor i arbete är grunden för vår gemensamma välfärd.
- ▶ Den gemensamt finansierade välfärden ska omfatta alla och öka tryggheten och livskvalitén.
- ▶ Vi lämnar över vår natur och miljö till nästa generation i ett hållbart skick.

#### Inriktningsmål 2026-2028

- **Våra invånare ska ha mer jämställda och jämlika förutsättningar att påverka sina liv**
- **Fler barn och unga uppnår bättre skolresultat och fullföljer sina studier**
- **Vänersborg är en ekologiskt hållbar kommun med minskad klimatpåverkan**
- **Vänersborgs kommun har en god service och hög effektivitet gentemot våra invånare och företag**
- **Våra medarbetare ska ges förutsättningar för ett friskt och hållbart arbetsliv**

Nämnderna har att förhålla sig till samtliga inriktningsmål under planperioden.

#### Illustration av Vänersborgs kommuns styrkedja



# Vision Vänersborg

## Förväntade resultat

Nämnderna preciserar fullmäktiges inriktningsmål genom sina förväntade resultat. De identifierar vilka förflyttningar inom sina respektive verksamheter som vore önskvärda under planperioden baserat på grunduppdragets nuläge och behov samt tilldelad ekonomisk ram. Dessa uttrycks i form av förväntade resultat Uppnå (mått med ambitionsnivåer) och förväntade resultat Genomföra (uppdrag). De förväntade resultaten beslutas i nämndens egen verksamhetsplan med nämndbudget och är inte en del av Mål- och resursplanen.

Utfallet av nämndens förväntade resultaten utgör tillsammans med kommunfullmäktiges fastställda målvärden/uppdrag grunden för nämndens bedömning av sin uppfyllelse av inriktningsmålen.

## Riktade uppdrag under planperioden

Vi står inför ett antal samhällsekonomiska utmaningar som kräver omställning i resursplanering och resursanvändning. Kopplat till dessa och våra inriktningsmål finns det behov av att under planperioden fördjupa vissa utredningar och uppdrag. Dessa är riktade till en ansvarig nämnd eller kan inkludera flera nämnder, bolag och externa samhällsaktörer. Uppdragen specificeras vad gäller innehåll, tidplan och ev. finansiering.

## Koppling mellan FN:s globala mål och det lokala perspektivet

De globala målen genomförande på lokal nivå omfattas till stor del, direkt och indirekt, av det kommunala välfärdsuppdraget. Det innebär bland annat att Agenda 2030 och FN:s globala mål för hållbar utveckling är integrerade i Vänersborgs kommuns styrning och ledning.

De globala målen har koppling till kommunfullmäktiges inriktningsmål och en önskvärd förflyttning av globala målen anges för planperioden. Till hjälp finns nyckeltalen som Sveriges kommuner och regioner har utformat inom vart och ett av de globala målen. En övergripande redovisning av kommunens förflyttning och måluppfyllelse av de globala målen görs i anslutning till årsredovisningen.

## Styrande dokument

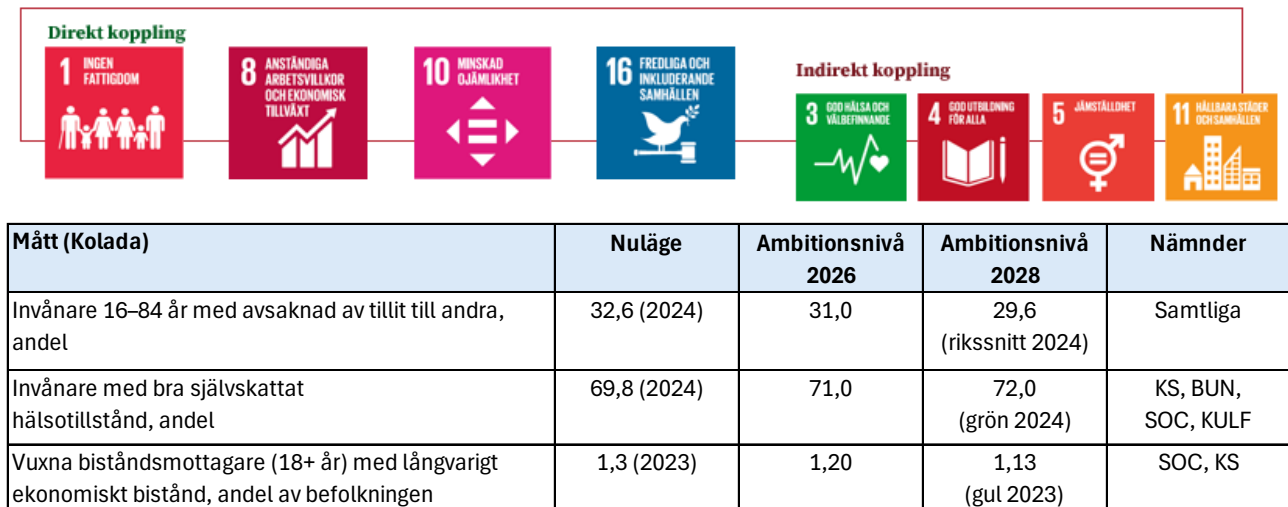
Ett antal politiska styrdokument styr kopplingen från visionen, via inriktningsmålen, till organisationen. I Bilaga 1 finns en lista på styrande dokument med bäring på inriktningsmålen.

# Vision Vänersborg

## Ambitionsnivå för kommunfullmäktiges inriktningsmål

### Våra invånare ska ha mer jämställda och jämlika förutsättningar att påverka sina liv

Våra invånare ges lika möjligheter att forma sin framtid, där lokala skillnader utifrån livssituation, boendeplats och ekonomi utjämnas. Den sociala inkluderingen medför att invånarna kan påverka och delta i samhället oavsett bakgrund, där olika insatser riktas beroende på skillnader i olika boendedelar. Kommunens verksamheter arbetar i samverkan med fler organisationer, för att minska effekterna av socioekonomiska faktorer, där ett rättighetsbaserat perspektiv ger möjlighet till utbildning, bostad och arbete.

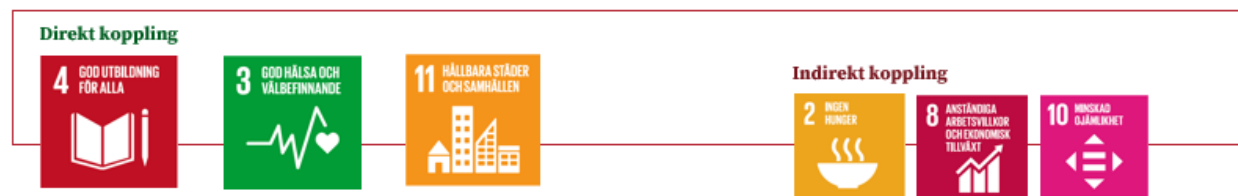


### Fler barn och unga uppnår bättre skolresultat och fullföljer sina studier

Barn och unga ges goda framtidsmöjligheter där skolan erbjuder individuellt stöd och förebyggande insatser med början i förskolan.

Kommunens olika verksamheter arbetar för att främja faktorer som påverkar skolresultat såsom arbetsmiljö, fysiska miljöer, hemförhållanden, fritidsmöjligheter och stöd i unga år.

Fullföljda studier ökar möjligheterna att välja en sysselsättning som upplevs stimulerande och att nå egenförsörjning.



# Vision Vänersborg

Mått (Kolada)	Nuläge	Ambitionsnivå 2026	Ambitionsnivå 2028	Nämnder
Ungdomar etablerade på arbets- marknaden eller studerar 2 år efter slutförd gymnasieutbildning	83,1 (2022)	84,7 (rikssnitt 2022)	86,8 (grön 2022)	SOC, KS
Elever i åk 9 som är behöriga till yrkesprogram, hemkommun, andel	85,5 (2024)	86,0	86,4 (grön 2024)	BUN
Gymnasieelever med examen inom 4 år, hemkommun, andel	69,2 (2024)	71,0	73,0 (gul 2024)	KS

## Vänersborg är en ekologiskt hållbar kommun med minskad klimatpåverkan

Den ekologiskt hållbara kommunen bidrar till att vårda våra resurser för nuvarande och framtida invånare. Kommunens Miljöprogram 2030 och Strategin för ett fossilfritt Vänersborg 2030 värnar om hela den geografiska kommunen, och ökad kunskap hos invånarna underlättar för klimatvänliga val. Nya klimatsmarta lösningar och teknisk innovation leder till minskad miljöpåverkan såsom fossiloberoende, hållbar konsumtion, upphandling och inköp. Miljöperspektivet beaktas vid kommunens beslutsfattande och olika former av samverkan.



Mått (Kolada)	Nuläge	Ambitionsnivå 2026	Ambitionsnivå 2028	Nämnder
Utfall på mätbara indikatorer vad gäller årliga mål för transport, el och uppvärmning i Strategi för fossilfritt Vänersborg 2030	12 av 20 indikatorer uppnådda enligt årets målvärde (2022)	Minst hälften av indikatorerna ska uppvisa en förbättring jämfört med nuläge	Minst två tredjedelar av indikatorerna ska uppvisa en förbättring jämfört med nuläge	KS, SBN, BN, SOC
Antal genomförda eller påbörjade klimatlöften för kommunen	22 påbörjade eller uppfyllda av 24	Samtliga antagna klimatlöften är påbörjade eller uppfyllda	Samtliga klimatlöften är uppfyllda	SBN, KS, SOC, MHN

## Vänersborgs kommun har en god service och hög effektivitet gentemot våra invånare och företag

Företag i Vänersborgs kommun möts av ett gott bemötande och en hög tillgänglighet där kommunens verksamheter håller en god kvalitet. Det är enkelt att få kontakt med kommunen, och den digitala servicen leder till mer effektiva flöden inom och mellan olika förvaltningar. Företag i kommunen ges möjligheter att expandera, där kommunen kan bistå med tillgänglig mark och lokaler när nya och befintliga företag vill verka och etablera sig i kommunen. Våra invånare är nöjda med den välfärd vi levererar. Kvalificerad personal leder till en god kvalitet i våra verksamheter, där innovation och teknik bidrar till att effektiviteten är hög.

# Vision Vänersborg



Mått (Kolada)	Nuläge	Ambitionsnivå 2026	Ambitionsnivå 2028	Nämnder
Företagsklimat enl. (Insikt) - Totalt, Index, %	79 (2023)	75	76	MHN, BN, KS, SOC, SBN
Svenskt näringsliv: Företagsklimatet - Sammanfattande omdöme	3,36 (2024)	3,60	3,65	SAMTLIGA
Brukarbedömning hemtjänst äldreomsorg - helhetssyn	86 (2024)	89	91 (grön)	SOC
Nöjdhet med skola (åk 8), %	63 (2023)	64	65 (grön)	BUN

## Våra medarbetare ska ges förutsättningar för ett friskt och hållbart arbetsliv

Vi ska ha en arbetsmiljö som ger förutsättningar för ett friskt och hållbart arbetsliv. I Vänersborgs kommun ska medarbetarna vara delaktiga och ha förståelse för sina uppdrag och sina roller. För att få en engagerad personal krävs ett tryggt och stabilt ledarskap som når ut till samtliga medarbetare i vår kommun. Personalpolicyn och samverkansavtalet med de fackliga organisationerna ska vara grunden i arbetet.

Mått (Kolada)	Nuläge	Ambitionsnivå 2026	Ambitionsnivå 2028	Nämnder
Hållbart medarbetarengagemang (HME) totalindex	80 (2024)	81	82	Samtliga
Sjukfrånvaro	9,2 (2024)	8,7	8,2 (gul 2022)	Samtliga

# Vision Vänersborg

## Riktade uppdrag under planperioden

Nedan följer sju riktade uppdrag där de fyra första fortsätter från 2025 och de följande tre är nya från 2026. Tidsplan för genomförande av uppdraget anges med x. Status av uppdrag rapporteras i årsredovisningen och återrapportering av genomfört riktat uppdrag görs av ansvarig nämnd till kommunstyrelsen.

<b>UPPDRAG</b>	<b>Ansvar</b>	<b>Tkr</b>	<b>2026</b>	<b>2027</b>	<b>2028</b>
<b>Genomföra Handlingsprogrammet för förebyggande arbete för barn och unga, och leda implementeringen av nya socialtjänstlagen, avseende samma målgrupp.</b>	Kommunstyrelsen (samordning) Alla nämnder	500	x	x	x

I Mål- och resursplanen 2025-2027 har kommunstyrelsen tilldelats ett samordningsuppdrag att ta fram ett handlingsprogram för målgruppen barn och unga. Programmet ska arbetas fram nämndsövergripande samt i samarbete med civilsamhället. Syftet är att utveckla och stärka sociala insatser för barn och unga och deras föräldrar med både främjande och förebyggande arbete.

Den nya socialtjänstlagen har ett genomgående fokus på tidiga insatser i förebyggande och främjande syfte. Lagstiftarna önskar mer proaktiva insatser i stället för reaktiva insatser och ett bredare grepp som omfattar individ, grupp och även hela samhället. Intentionen i lagstiftningen sammanfaller i mångt och mycket med intentionen i pågående uppdrag om Handlingsprogrammet för barn och unga. Av den anledningen görs ett tillägg att också leda och samordna implementeringen av nya socialtjänstlagen i de delar den riktar sig mot målgruppen barn och unga.

För arbetet avsätts 9 800 tkr till olika insatser. Samordningsresurs finansieras under 2026 med 500 tkr inom anslag för "socialt inkluderande och trygghetsskapande åtgärder" och uppdraget vidgas till samtliga nämnder.

<b>UPPDRAG</b>	<b>Ansvar</b>	<b>Tkr</b>	<b>2026</b>	<b>2027</b>	<b>2028</b>
<b>Bättre utnyttjande av lokaler och anläggningar</b>	Alla nämnder	Inom ram	x		

Uppdraget gavs i Mål- och resursplan 2025-2027 och bedöms vara klart 2026. Kommunalt finansierade lokaler och anläggningar är viktiga mötesplatser för invånare, föreningslivet och civilsamhälle. Genom ett ökat samnyttjande av lokaler kan kommunens verksamheter minska sina lokal-kostnader samtidigt som fler lokaler kan tillgängliggöras för föreningslivet. Kommunens lokaler ska tillgängliggöras för andra verksamheter när de inte används där så är möjligt.

Uppdraget till nämnderna är att inventera verksamheternas lokaler för att identifiera möjligheter till uthyrning.

# Vision Vänersborg

UPPDRAG	Ansvar	Tkr	2026	2027	2028
Genomföra Kompetensutvecklingsprogram	Kommunstyrelsen	Inom ram	x	x	

I Mål- och resursplan 2025-2027 gavs uppdraget att ta fram ett kompetensutvecklingsprogram för ledare och medarbetare. Demografiska utmaningar, den digitala utvecklingen och nya arbetssätt kräver ett utvecklat och tydligt ledar- och medarbetarskap i hela organisationen. Programmet, som lägger fokus på kulturbärande delar ur kommunens riktlinjer för styrning och ledning, startas upp hösten 2025 och beräknas ha genomförts i hela organisationen till 2027. Fortsatt arbete med friskfaktorer och möjliggörande med ökad flexibilitet i arbetslivet ska tas tillvara så att fler klarar av ett helt arbetsliv. Uppdraget finansieras inom kommunstyrelsens ram.

UPPDRAG	Ansvar	Tkr	2026	2027	2028
Digitalisering först	Alla nämnder	Inom ram	x	x	x

I 2025 års budget omprioriterades medel inom kommunstyrelsens ram för digitalisering. Uppdraget växlas upp från och med 2026 och avser samtliga nämnder. För att möta krav och förväntningar behöver kommunen öka omställningstakten för att klara grunduppdraget i takt med att personalbristen ökar. Digitaliseringen ska erbjuda en enklare vardag för invånare, en öppnare förvaltning som stöder innovation och delaktighet samt högre kvalitet och effektivitet i verksamheten.

Behovet av nya digitala verktyg så som e-tjänster, artificiell intelligens och digitala lärplattformar är stort och med stöd av datadrivet beslutsfattande ska kommunen få ännu bättre beslutsunderlag. Kommunens verksamheter behöver synliggöra de digitala tjänsterna och säkerställa digital inkludering. Digitala lösningar behöver alltid prövas mot ökade risker för dataintrång, cyberangrepp och informationsläckage. Uppdraget finansieras inom ram av respektive nämnd där nytta uppstår i verksamheten.

UPPDRAG	Ansvar	Tkr	2026	2027	2028
Genomföra Landsbygdsprogram	Kommunstyrelsen (samordning) Alla nämnder	Inom ram	x	x	

## Landsbygdsutveckling

I mål- och resursplan 2025-2027 gavs uppdraget att ta fram ett Landsbygdsprogram. Arbetet går vidare i genomförandefas och ska vara infört under 2027. Våra landsbygdsområden ska vara livskraftiga med likvärdiga möjligheter till företagande, arbete, boende och välfärd. Behovet av att tillgodose trygga och bra boendemöjligheter är en självklar del i allmännyttans uppdrag även i kommunens tätorter. Infrastrukturen är avgörande för att binda ihop alla kommundelar för att få en livskraftig kommun där möjligheten till fiber, mobiltäckning och kommunalt vatten och avlopp ses som en del i att utveckla Vänersborgs kommun.

Landsbygden bidrar till att stärka Sveriges konkurrenskraft i en utveckling mot en cirkulär, biobaserad och fossilfri ekonomi och till ett hållbart nyttjande av naturresurserna samt till att relevanta miljö kvalitetsmål uppfylls. Medel avsattes som ett tillfälligt anslag 2025 för framtagande av handlingsprogrammet. Genomförandestart sker 2026 inom befintlig ram och eventuell ändrad ambitionsnivå kommande år hanteras i budgetprocessen inför år 2027.

# Vision Vänersborg

UPPDRAG	Ansvar	Tkr	2026	2027	2028
Sysselsättningsåtgärd med fokus på målgruppen personer med funktionsnedsättning	Kommunstyrelsen (samordning) Socialnämnden	500	x	X	x

Initiativet syftar till att öka möjligheterna för denna målgrupp att komma in eller tillbaka till arbetsmarknaden och vi behöver bli bättre på att identifiera potentialen i vad vi som arbetsgivare kan erbjuda. I kommunens ”Strategi för full delaktighet för personer med funktionsnedsättning” är en prioritering att kommunen som arbetsgivare ska spegla den variation som finns i samhället i stort.

Uppdraget innebär att genomföra en kartläggning av vilka kommunala verksamheter som kan bli potentiella arbetsgivare samt att utveckla och erbjuda utbildnings- och stödprogram för att underlätta anställning av personer med en nedsättning av fysisk, psykisk eller intellektuell förmåga som är så omfattande att det behövs specifik handledning/anpassning.

Målet är att öka målgruppens anställningsbarhet och inkludering på arbetsmarknaden med förhoppning att en anställning eller praktik hos oss kan bana väg. Medel för handledning kan sökas ur anslaget till ”socialt inkluderande och trygghetsskapande åtgärder”.

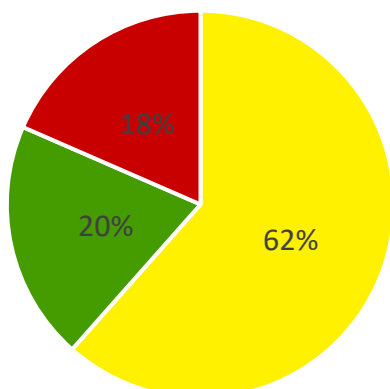
UPPDRAG	Ansvar	Tkr	2026	2027	2028
Utreda fler etableringar av sociala företag och arbetsintegrerade sociala företag	Kommunstyrelsen	Inom ram	x		

Sociala företag och arbetsintegrerade sociala företag bidrar till samhällsnytta genom att skapa arbetstillfällen, främja social inkludering och lösa samhällsutmaningar. Vi behöver förbättra samverkan mellan kommun, näringsliv och civilsamhället för att identifiera potentiella områden för nya etableringar. Uppdraget handlar om att utreda vad som krävs för att fler företag etableras. Målet är fler sociala företag och arbetsintegrerade sociala företag samt att känslan av samhörighet ökar för initiativtagarna.

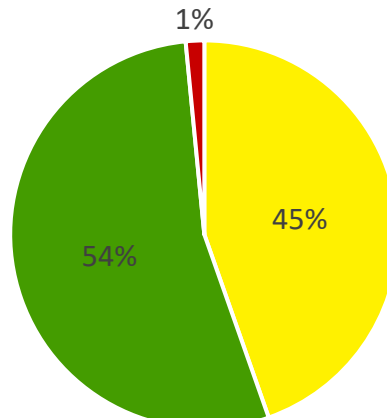
## Ambitionsnivå för globala målen

Kommuners uppföljning av de globala målen sker genom ett antal indikatorer där Sveriges kommuner indelas i de 25% främsta, de 50% mittersta och de 25% sämsta genom färgkategorisering i grönt, gult och rött. Kommunens ambitionsnivå anges för år 2028. I Bilaga 2 återfinns samtliga ingående indikatorer.

Utgångsläge 2024



Ambitionsnivå 2028



# God ekonomisk hushållning och finansiella mål

Här följer en redovisning om god ekonomisk hushållning. Dels vad lagen säger, dels kommunens tolkning och fastställda mål och riktlinjer.

## Lagen/balanskravet

Enligt kommunallagen ska kommunerna ange mål och riktlinjer för verksamheten som är av betydelse för god ekonomisk hushållning. För ekonomin ska det finnas finansiella mål som är av betydelse för god ekonomisk hushållning. Kommunallagen kräver att kommunernas ekonomi ska vara i balans. Intäkterna ska överstiga kostnaderna. Balanskravet utgör en miniminivå för resultatet.

## Med detta menas

En kommun bör inte förbruka sin förmögenhet för att täcka löpande behov. De löpande intäkterna bör överstiga de löpande kostnaderna. Det ingår också att verksamheten ska utövas på ett ändamålsenligt och utifrån ekonomisk synpunkt tillfredställande sätt. Kommunallagens krav klargör därmed att begreppet god ekonomisk hushållning har både ett finansiellt perspektiv och ett verksamhetsperspektiv. Det finansiella perspektivet tar sikte på kommunens finansiella ställning och utveckling. Verksamhetsperspektivet tar sikte på kommunens förmåga att bedriva verksamhet på ett kostnadseffektivt och ändamålsenligt sätt. Verksamhetsmål och finansiella mål hänger alltså ihop för att en god ekonomisk hushållning ska kunna uppnås.

## God ekonomisk hushållning i Vänersborgs kommun

Vänersborgs kommun har fastställt finansiella mål samt mål och riktlinjer för verksamheten. Verksamhetsmålen är också kommunens inriktningsmål för ekonomin.

God ekonomisk hushållning innebär att kommunens finansiella mål och verksamhetsmässiga mål uppnås, samt att riktlinjerna följs.

I kommunens Riktlinjer för god ekonomisk hushållning samt ekonomistyrningsprinciper

för Vänersborgs kommun framgår kommunens tolkning av god ekonomisk hushållning.

## Finansiella mål

Vänersborgs kommuns övergripande finansiella mål för god ekonomisk hushållning är följande:

- Årets resultat bör uppgå till minst 2 procent av skatter och generella statsbidrag.
- Kassalikviditeten bör vara minst 50 procent.
- Soliditeten, inklusive kommunens hela pensionsåtagande, ska i genomsnitt förbättras med 1 procent årligen under mandatperioden.
- Årets investeringar (exkl. VA/renhållning) ska maximalt motsvara 7 procent av skatter och generella statsbidrag.

## Resultatet

Enligt Sveriges Kommuner och Regioner (SKR) ska, som tumregel, årets resultat uppgå till 2 procent av skatteintäkter och generella statsbidrag för att god ekonomisk hushållning ska anses vara uppnådd. Huvudargumenten för positiva resultat är att nuvarande generation ska stå för sina kostnader. Det krävs avsättningar för framtida pensioner. Tillgångar bör värdesäkras och investeringar bör egenfinansieras. Dessutom bör det finnas en buffert för oförutsedda händelser.

Vänersborgs kommuns resultatmål överstiger balanskravet. Målet om 2 procent kan sägas vara tillräckligt stort för att konsolidera kommunens ekonomi och på så sätt säkra att servicenivån ska garanteras för nästkommande generation, utan att kommunen ska behöva uttaxera en högre skatt. Den budgeterade nivån krävs för att klara av nya förutsättningar under året, samt för att klara av att självfinansiera underhållsinvesteringar i en skattefinansierad verksamhet. Exempel på nya förutsättningar är avräkning av skatteintäkter, upp- och nedgångar på de finansiella marknaderna och oförutsedda händelser inom verksamheterna.

# God ekonomisk hushållning och finansiella mål

## **Kassalikviditet**

Med målet om en kassalikviditet på minst 50 procent menas att likvida medel tillsammans med kommunens checkkredit (för närvarande 200 mnkr) bör vara minst 50 procent av kortfristiga skulder (exklusive långfristig upplåning som förfaller till betalning inom ett år). Likviditetsmålet säkrar att kommunen har en tillräcklig kortfristig betalningsberedskap.

## **Soliditet**

Måttet anger hur stor del av kommunens tillgångar som är finansierade med egna medel/eget kapital och beskriver kommunens betalningsberedskap och finansiella styrka på lång sikt. En högre soliditet ger en långsiktig finansiell handlingsberedskap.

I ett tioårigt perspektiv kommer en förändrad åldersstruktur (fler barn och äldre) att medföra en kraftig ökning av efterfrågan på kommunal service. En förbättrad soliditet gör kommunen bättre rustad att möta de finansiella påfrestningar som följer av denna utveckling och är därmed förenlig med god ekonomisk hushållning.

## **Investeringar**

I investeringsmålet anges den investeringsnivå som bedöms vara den högsta nivån för en hållbar ekonomisk utveckling, med hänsyn till de övriga finansiella målen, som ligger till grund för god ekonomisk hushållning.



# Omvärld

## Turbulent omvärld - förlängd lågkonjunktur

Sveriges kommuner och regioner (SKR) skriver i sin rapport från april 2025 att en turbulent omvärld ger förlängd lågkonjunktur. Återhämtningen avstannar, lågkonjunkturen blir mer utdragen och arbetsmarknaden blir svag i år och nästa år. Skatteunderlaget växer i genomsnittlig takt 2025–2026.

Även Konjunkturinstitutet (KI) skriver i sin rapport från mars 2025 att Sverige befinner sig i en lågkonjunktur där hög inflation och osäkerhet om den framtida ekonomiska utvecklingen håller tillbaka både konsumtion och investeringar.

## Internationell konjunktur

Världsekonomin utveckling har varit splittad de senaste åren, med stark tillväxt i USA, stagnation i euroområdet och avtagande tillväxt i Kina. Över lag är omvärldens tillväxt något dämpad i nuläget och USA:s handelspolitik ger ytterligare motvind framöver.

Inflationen har sjunkit tydligt de senaste två åren i västvärlden och de flesta centralbanker fortsätter därför att sänka sina räntor. Detta bidrar till att tillväxten bland Sveriges viktigaste handelspartners sammantaget blir högre nästa år, vilket gör att den svenska exportmarknaden växer något snabbare.

Sammantaget bedöms konsekvenserna av USA:s tullar bli begränsade både på inflation och tillväxt i såväl Sverige som EU som helhet, medan effekterna för USA förväntas bli större. De försvarssatsningar som har aviserats i många europeiska länder antas inte heller få någon större påverkan på den ekonomiska utvecklingen i år och nästa år, dels på grund av att de tar tid att genomföra, dels på grund av ett högt importinnehåll.

## Svensk ekonomi

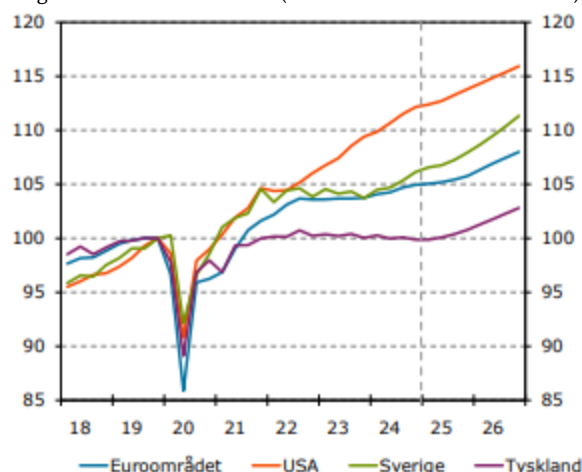
SKR rapporterar om en eskalerande global handelskonflikt som gör att hela den internationella ekonomiska spelplanen plötsligt är i gungning. Den ekonomiska aktiviteten i Sverige och i omvärlden dämpas i närtid.

Lågkonjunkturen kommer därmed att bestå ytterligare en tid.

SKR anger vidare att turbulensen i omvärlden inte främst beror på de faktiska tullarna. Det beror snarare på den kraftigt förhöjda osäkerheten, vilken bland annat gett svallvågor in i de finansiella marknaderna globalt. Stora börsfall och ökad finansiell volatilitet/rörelser påverkar hushållens tillgångar och framtidsstro negativt. Trots en något expansiv finans- och penningpolitik i Sverige i år medför osäkerheten att hushållen blir mer avvaktande och den privata konsumtionen dämpas. Även företagen blir avvaktande, vilket dämpar investeringarna. Motverkande effekter är stora satsningar inom grön omställning och militär upprustning i Sverige och EU.

Svagare aktivitet även i vår omvärld dämpar den svenska exporten i närtid. Utvecklingen vi nu ser leder sammantaget till en relativt svag BNP-tillväxt i år som tar bättre fart först nästa år.

Diagram: BNP i valda länder (Källa: Nationella källor och KI)



En svagare konjunktur i år har en dämpande effekt även på sysselsättningen. Bedömningen är att denna osäkerhet blir kortvarig och ebbar ut under 2025. Företagen väntas därför i stor utsträckning behålla sina anställda. Sysselsättningen, och arbetade timmar, ökar svagt i år men tar mer fart nästa år. Arbetslösheten bedöms stiga till 8,6 procent i år innan den vänder ner under 2026.

# Omvärld

Inflationen har överraskat och kommer vara något över inflationsmålet på 2 procent i år. Men den svaga konjunkturen ger inget prisstryck uppåt och SKR bedömer att KPIF-inflationen (KPI-inflation med fast ränta) minskar till 1,8 procent nästa år. Det ger den samlade bedömningen att Riksbanken kommer att sänka styrräntan ytterligare i år för att mildra lågkonjunkturen.

**Tabell: Nyckeltal för svensk ekonomi Källa SKR 2025-04-29**

Nyckeltal %	2024	2025	2026	2027	2028
BNP	1,0	1,8	2,4	2,5	2,0
Arbetade timmar	-0,3	0,3	0,9	1,1	1,0
Arbetslöshet, andel av arbetskraften	8,4	8,6	8,3	7,8	7,6
Befolkning, 15-74 år	0,2	0,3	0,1	0,1	0,2
Inflation, KPIF	1,9	2,6	1,8	1,9	2,0

I KI:s scenario för svensk ekonomi 2026-2028 normaliseras resursutnyttjandet i den svenska ekonomin efter konjunkturåterhämtningen 2025 och 2026. Arbetslösheten sjunker i takt med att konjunkturen stärks och ligger från och med 2028 i linje med jämviktsarbetslösheten. Riksbanken håller styrräntan oförändrad fram till 2028, då den höjs något för att stabilisera inflationen.

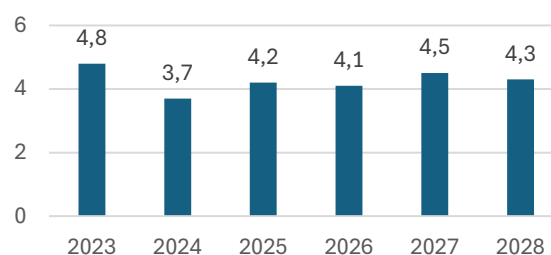
## Kommunsektorns ekonomi

Avmattningen på arbetsmarknaden med fallande sysselsättning höll tillbaka skatteunderlagstillväxten i 2024. SKR bedömer skatteunderlagstillväxten för helåret till svaga 3,7 procent. Det är lägre än den historiska genomsnittliga ökningen på 4,2 procent per år under den föregående tioårsperioden 2014–2023.

Återhämtningen på arbetsmarknaden uteblir i år, men antalet arbetade timmar vänder ändå med svag övertygelse upp. Detta, liksom en relativt hög ökning av timlönen, bidrar till att stärka skatteunderlagstillväxten. Till detta kommer att inflationen har sjunkit tillbaka till klart lägre nivåer än de föregående två åren. Sammantaget bedömer vi att skatteunderlaget växer i år med 4,2 procent, motsvarande en ökningstakt i linje med det historiska genomsnittet.

Konjunkturuppgången väntas bli mer påtaglig 2026 och antalet arbetade timmar ökar starkare än i år. Återhämtningen fortsätter åren därefter, delvis driven av finanspolitisk stimulans i och med försvarsupprustningen. Som genomsnitt under perioden 2025–2028 beräknas skatteunderlaget öka med 4,3 procent per år, vilket är i linje med den genomsnittliga årliga ökningen under tioårsperioden 2015–2024.

**Diagram: Utveckling av kommunsektorns skatteunderlag i procent 2023-2028, Källa SKR 2025-04-29**



Osäkerheterna i de ekonomiska prognoserna är stora och kommunsektorn står fortsatt inför stora utmaningar inför kommande planperiod. Här följer ett antal exempel:

- Demografin
- Osäkerhet kring svensk ekonomi
- Finansiering av stora planerade investeringar och exploateringsprojekt
- Säkerhetsläget både internationellt och i Sverige
- Energiomställning
- Kompetensförsörjning – rekryteringsbehov
- Integration – inkludering
- Digitalisering

# Befolkning

Under våren 2025 har kommunstyrelseförvaltningen tagit fram en ny befolkningsprognos. Den grundar sig bland annat på planerat bostadsbyggandet i kommunen, vilket förväntas leda till omflyttningar och inflyttningar, vilket i sin tur förväntas leda till ett

växande invånarantal. Prognosen är nedräknad sen tidigare prognos då även SCB:s Sverige-prognos räknats ned. Prognosen sträcker sig över tio år.

**Tabell: Befolkningsförändringar i olika åldersintervall**

Ålder	2024	2025	2026	2027	2028	2029	2030	2031	2032	2033	2034	Förändring
0-5	2 608	2 554	2 488	2 447	2 400	2 397	2 415	2 426	2 444	2 461	2 475	-5%
6-12	3 207	3 222	3 200	3 167	3 166	3 165	3 110	3 065	3 032	2 990	2 967	-7%
13-15	1 494	1 455	1 431	1 405	1 428	1 369	1 355	1 361	1 388	1 393	1 379	-8%
16-18	1 471	1 444	1 456	1 486	1 450	1 430	1 411	1 430	1 378	1 368	1 375	-7%
19-29	4 439	4 421	4 447	4 428	4 425	4 454	4 485	4 456	4 481	4 496	4 494	1%
30-39	5 221	5 231	5 176	5 165	5 109	5 035	4 968	4 941	4 895	4 856	4 841	-7%
40-49	4 354	4 395	4 485	4 532	4 655	4 809	4 918	4 999	5 111	5 203	5 254	21%
50-59	5 202	5 091	4 958	4 855	4 757	4 692	4 658	4 650	4 589	4 572	4 585	-12%
60-69	4 822	4 949	5 095	5 158	5 255	5 301	5 319	5 343	5 408	5 373	5 325	10%
70-79	4 278	4 190	4 152	4 182	4 133	4 169	4 203	4 231	4 264	4 363	4 448	4%
80-89	2 463	2 613	2 711	2 790	2 892	2 906	2 943	2 956	2 945	2 942	2 942	19%
90-w	482	491	495	518	527	566	595	616	656	690	723	50%
Summa	40 041	40 057	40 092	40 134	40 199	40 292	40 383	40 473	40 591	40 708	40 808	2%

År 2024 visar det faktiska invånarantalet. 2025-2034 visar prognostiserat antal invånare utifrån befolkningsprognosen från våren 2025.

## Sammanfattning befolkning

- Antalet invånare beräknas öka varje år och sammanlagt är ökningen 767 personer från 2024 till 2034 eller 0,2 procent per år. Det är en lägre ökningstakt jämfört med de senaste åren.
- Antalet barn och ungdomar i grupperna 0 - 15 år minskar med 488 personer.
- Stora ökningar sker i de äldre åldersgrupperna. De äldsta, grupperna över 80 år, ökar kraftigt med 720 personer fram till år 2034.



# Budgetförutsättningar 2026-2028

I 2024 års bokslut redovisas en förbättring av eget kapital med 69 mnkr, vilket är 68 mnkr bättre än budgetet.

I 2025 års mål- och resursplan är resultatet budgeterat till +31 mnkr. För att uppnå 2-procentmålet ska resultatet vara minst 63 mnkr.

## Kommunstyrelsens budgetanvisningar

Kommunstyrelsen beslutade 2025-02-26 om ramar och anvisningar avseende budgetarbetet för år 2026. Budgetramarna byggde bland annat på följande förutsättningar:

- Skatteintäkternas uppräknings mellan åren baserade sig på prognos från SKR, 2024-12-12.
- 1,8 procent inflationskompensation utgick till nämnderna.
- Löneutvecklingen beräknades till 160 mnkr för åren 2025 och 2026.
- Personalomkostnadspålägget är oförändrat 40,24 procent.
- Årets pensionskostnader beräknades utifrån den s.k. blandmodellen baserat på prognos från kommunens pensionsförvaltare.
- Internräntan är oförändrad 2,5 procent. Men i beslutet angavs att internräntan kommer att ses över i samband med mål- och resursplanen vilket den har gjorts och höjts till 2,75 procent.

En mer detaljerad beskrivning av nämndernas tillskott i ramsättningen finns på sidan 17 och framåt.

## Anslagsbindningsnivåer respektive redovisningsnivåer

För 2026 är anslagsbindningsnivån knuten till respektive nämnd. Men inom vissa nämnder ska budget, uppföljningar och bokslut redovisas i anslagsredovisningsnivåer. Respektive nämnd beslutar om fördelning av budget per anslagsredovisningsnivå.

## Anvisningar inför budgetarbetet

I samband med kommunstyrelsens beslut om anvisningar och ramar gavs ett antal direktiv sammanfattade enligt följande:

- Nämndernas budgetförslag ska presenteras inom ram med beskrivning av åtgärder och konsekvenser.
- Mot bakgrund av den höga investeringsnivån uppmanades nämnderna att i anslutning till arbetet med mål- och resursplan ifrågasätta och om möjligt minska redan planerade investeringsnivåer, samt visa stor återhållsamhet med nya investeringsprojekt.
- Nämnderna har i uppdrag att beskriva konsekvenserna som investeringarna får på driftbudgeten och hur de ryms inom befintlig budgetram.
- Förhyrande nämnd ansvarar för att ta upp förslag om fastighetsinvesteringar. De lämnas till samhällsbyggnadsnämnden. Investeringar i fastigheter, anläggningar och mark ska preciseras ytterligare i tiden, d.v.s. vilken månad under året investeringen beräknas påbörjas och vilken månad den avslutas. Detta gäller investeringsobjekt över 1 mnkr, men det gäller inte inventarier.

## Övriga direktiv

- Nämnderna anvisas att budgetera intäkter och kostnader. Verksamhet som finansieras av kalkylerade statsbidrag budgeteras på både intäktssidan och kostnadssidan.
- Nämnderna ansvarar för att finansiera driftkostnadskonsekvenser av sina investeringar.
- Respektive nämnd ansvarar för att bevaka vilka specialdestinerade statsbidrag som finns att söka.

Prisjusteringar för interna tjänster ska utgå från den löne- och priskompensation som fastställs i budgetförutsättningarna samt övriga generella förutsättningar så som internränta och personalomkostnadspålägg.

Med ny modell för kostverksamheten, som köpare och säljare är överens om, kan reglering förekomma mot köparna om avvikelse uppstår under året. I övrigt hänvisas till de av kommunstyrelsen beslutade riktlinjerna kring

# Budgetförutsättningar 2026-2028

intern försäljning. Vid prissättning av nya tjänster ska skriftliga avtal upprättas mellan säljare och köpare.

## Vänersborgs kommuns budgetprocess

Vänersborgs kommun har en tidig budgetprocess, vilket innebär att diskussioner om mål och resurser förs under januari till maj och kommunfullmäktige fastställer mål- och resursplanen i juni inför kommande år. En tidig process gör det möjligt för nämnderna att anpassa sin verksamhet efter beslutade mål och resurser.

## Arbetet med MRP 2026

Kommunstyrelsens budgetberedning består av de ordinarie ledamöterna i kommunstyrelsens arbetsutskott. Dessutom har gruppledarna i

partierna KD, L, Mbp, MP och V varsin insynsplats. Budgetberedningen inledde sitt arbete i april 2025. Arbetet har baserat sig på kommunstyrelsens budgetanvisningar och nämndernas budgetförslag. Ekonomiavdelningen har sammanställt nya prognoser från Sveriges Kommuner och Regioner (SKR) över skatte- och statsbidragsintäkter, samt uppdaterat bedömningar över löneutveckling, räntekostnader och pensionskostnader.

Budgetberedningen hade presidieöverläggningar med nämnderna under våren 2025 om deras budgetförslag för 2026-2028. Även nämndernas arbete med mål, verksamhets- och rampassning under 2025 följdes upp. Kommunfullmäktige fastställde mål- och resursplan 2026-2028 i juni 2025.



# Övergripande ekonomisk inriktning

Nämnderna har i budgetarbetet redovisat stora ekonomiska utmaningar mot bakgrund av bland annat höga kostnader för insatser för barn och unga, driftkostnader till följd av investeringar, den generella kostnadsutvecklingen de senaste åren samt behov av åtgärder för ökad IT-säkerhet.

Budgetberedningen konstaterar att nämnderna har redovisat åtgärder för budgetbalans enligt beslutade anvisningar, men betonar samtidigt vikten av att konsekvenser utreds och analyseras ordentligt ihop med samtliga berörda nämnder innan dessa verkställs.

Mot bakgrund av ett fortsatt ansträngt ekonomiskt läget, där de finansiella målen inte uppnås fullt ut under planperioden, så uppmanas nämnderna till fortsatt arbete med effektiviseringar och åtgärder för att anpassa verksamheten till beslutad budgetnivå.

Vid väsentligt försämrade ekonomiska förutsättningar kan det bli nödvändigt att använda resultatutjämningsreserven eller resultatreserven. Kommunstyrelsen har då att lyfta frågan till kommunfullmäktige i ett särskilt ärende.

Budgeten bygger på en oförändrad skattenivå.



# Kommunfullmäktiges beslut om driftbudgetramar

## Kommunfullmäktiges beslut om nämndernas driftbudgetramar för år 2026:

### KOMMUNÖVERGRIPANDE

I anvisningarna fastställdes **internräntan** till 2,5 procent.

Nämndernas budgetramar för 2026 är baserade på 2024 års **lönekostnadsnivå**.

I kommunfullmäktiges beslut om mål- och resursplan justeras **personalkostnadspåslägg (PO)** upp från 40,24 % till 40,66 % enligt rekommendation från SKR mot bakgrund av ökade kostnader för avtalspensioner. Det innebär att nämndernas kostnader för arbetsgivaravgifter ökar och budgeten justeras upp motsvarande.

Även internräntan justeras upp från 2,5 % till 2,75 % enligt rekommendation från SKR. Det innebär att nämndernas kostnader för internränta och internhyror ökar och budgeten justeras upp motsvarande.

Nedan beskrivs justeringar av nämndernas budgetramar i samband med **anvisningarna** enligt kommunstyrelsens beslut i februari 2026. Vidare redogörs för **nämndernas förslag** till mål- och resursplan. Slutligen redovisas **kommunfullmäktiges beslut** till mål- och resursplan 2026.

## BARN- OCH UTBILDNINGSNÄMNDEN

### Anvisad budgetram

I anvisningarna fastställdes barn- och utbildningsnämndens budgetram 2026 till 1 022 101 tkr. Jämfört med budget 2025 har följande justeringar gjorts: Inflationskompensationen ökar ramen med 5 910 tkr. Då personalkostnadspåslägget sänks justeras ramen ned med 6 231 tkr. För höjda hyreskostnader (till följd av fastighetsunderhåll) tillförs 1 772 tkr. Ramen utökas med 552 tkr då de generella statsbidragen i statsbidragspåsen justeras upp med motsvarande summa. Det tillfälliga anslaget om 1 000 tkr till kvalitetshöjande arbete för att uppnå gymnasiebehörighet tas bort.

### Barn- och utbildningsnämndens förslag

Barn- och utbildningsnämndens budgetförslag ligger inom ram. Nämndens arbete med effektiviseringar, åtgärder och konsekvenser för att nå balans mot anvisad budgetram, redovisas i separat skrivelse och i nämndens beslut.

Då barn- och elevantal förväntas minska de kommande åren, behöver förskol- och grundskolororganisationen behöva ses över. Det är för att kunna leverera en utbildning av hög kvalitet med goda kunskapsresultat, och samtidigt hålla en budget i balans. Den starkare statliga styrningen inom utbildningsområdet ställer också krav på att anpassa organisationen till den mängd av reformer som förväntas de kommande åren, inte minst när det handlar om nya delar gällande säkerhet och beredskap.

Volymminskningarna frigör medel som kan användas för att genomföra en satsning på tidiga insatser i förskolan, att utöka vistelsetiden från 15 till 25 timmar för barn 3-5 år i allmän förskola och göra insatskoordinatortill en permanent resurs inom förskolan.

Resurser kommer att frigöras på grund av volymminskningarna vid oförändrad kommunal barn- och elevpeng. Det innebär att samma medel per barn och elev delas ut 2026 som 2025. Det blir färre barn och elever på enheterna vilket i sin tur innebär att enheterna får en lägre budget. Därmed behöver kostnaderna minskas, alltså måste personalstyrkan minskas på enheterna.

Volymminskningarna innebär också att det är möjligt att säga upp moduler och andra externa lokaler och att dra ner på centrala tjänster. Dessa åtgärder är samtidigt nödvändiga för att kunna möta högre kostnader för tjänstekatalog (IT) och därmed hålla budgetramen.

### Kommunfullmäktiges beslut

Barn- och utbildningsnämnden budgetram 2026 utökas med sammanlagt 5 008 tkr. Då personalkostnadspåslägget höjs justeras budgetramen upp med 2 276 tkr. Även internräntan höjs vilket tillför nämnden 2 910 tkr.

# Kommunfullmäktiges beslut om driftbudgetramar

Utifrån ambition om effektivare inköp justeras ramen ned med 177 tkr.

## **Kommunfullmäktige fastställer barn- och utbildningsnämndens budgetram 2026 till 1 027 109 tkr.**

### **BYGGNADSNÄMNDEN**

#### **Anvisad budgetram**

I anvisningarna fastställdes byggnadsnämndens budgetram 2026 till 19 754 tkr. Inflationsuppräknningen minskar ramen med 135 tkr. Då personalomkostnadspålägget sänks justeras ramen ned med 224 tkr.

#### **Byggnadsnämndens förslag**

Byggnadsnämndens budgetförslag ligger inom ram. Nämndens arbete med effektiviseringar, åtgärder och konsekvenser för att nå balans mot anvisad budgetram, redovisas i separat skrivelse och i nämndens beslut.

Nämnden kommer eventuellt att besluta om indexjustering av timtaxan, från 1 januari 2026, i särskilt ärende.

#### **Kommunfullmäktiges beslut**

Byggnadsnämndens budgetram 2026 utökas med sammanlagt 120 tkr. Då personalomkostnadspålägget höjs justeras budgetramen upp med 82 tkr. Även internräntan höjs vilket tillför nämnden 44 tkr. Utifrån ambition om effektivare inköp justeras ramen ned med 6 tkr.

## **Kommunfullmäktige fastställer byggnadsnämndens budgetram 2026 till 19 873 tkr.**

### **KOMMUNFULLMÄKTIGE**

#### **Anvisad budgetram**

I anvisningarna fastställdes kommunfullmäktiges budgetram 2026 till 2 669 tkr. Inflationsuppräknningen tillförde ramen 13 tkr.

## **Kommunfullmäktiges budgetram fastställs till 2 669 tkr i budget 2026.**

### **KOMMUNSTYRELSEN**

#### **Anvisad budgetram**

I anvisningarna fastställdes kommunstyrelsens budgetram 2026 till 492 544 tkr. Jämfört med budget 2025 har följande justeringar

gjorts: Inflationskompensationen ökar ramen med 7 043 tkr. Då personalomkostnadspålägget sänks justeras ramen ned med 705 tkr. Ramen tillförs 149 tkr för utökade verksamheter inom Kunskapsförbundets ansvarsområde, till följd av statens justeringar i de generella statsbidragen/statsbidragspåsen. Till kommunstyrelsen avsätts 10 000 tkr för driftkostnader som följer av framtida investeringar.

#### **Kommunfullmäktiges beslut**

Kommunstyrelsens budgetförslag ligger inom ram. Arbetet med effektiviseringar, åtgärder och konsekvenser för att nå balans mot anvisad budgetram, redovisas i separat skrivelse och beslut.

Kommunstyrelsen har tagit fram ett förslag till MRP 2026-2028 som omfattar kommunstyrelsens totala ansvarsområde enligt anvisad mall för MRP. I en fördjupad bilaga redovisas förslag på effektiviseringsåtgärder och förslag på utvecklingsinsatser för att svara mot utmaningar som förvaltningen står inför. Konsekvensbeskrivningen avser kommunstyrelseförvaltningens egen verksamhet, dvs ca 21 % av kommunstyrelsens budget.

Konsekvensbeskrivningen lyfter fram fyra koncerngemensamma samlade utmaningar: - Otrygghet, ohälsa och utanförskap, - Civil beredskap och säkerhet, - Kompetensförsörjning och omställning samt - Digitalisering och teknisk utveckling.

Kommunstyrelsens budgetram 2026 utökas med sammanlagt 23 487 tkr. Då personalomkostnadspålägget höjs justeras budgetramen upp med 253 tkr. Även internräntan höjs vilket tillför nämnden 194 tkr.

Till kommunstyrelsen avsätts ytterligare 10 000 tkr, utöver tillskottet i anvisningarna, för driftkostnader som följer av framtida investeringar. För kommungemensamma satsningar på barn och unga tillförs 9 800 tkr.

Till förstärkt central upphandlingsfunktion avseende avtalsuppföljning och stöd för direktupphandling avsätts 1 650 tkr. Budgetramen

# Kommunfullmäktiges beslut om driftbudgetramar

utökas med 450 tkr till tjänst för utveckling av stadskärnan. Budgeten för flygplatsen utökas med 1 000 tkr. Utifrån ambition om effektivare inköp justeras ramen ned med 210 tkr.

Kommunstyrelsens anslag till oförutsett utökas med 350 tkr. Från anslaget omfördelas 500 tkr till kultur- och fritidsnämnden. Det avser utökat föreningsbidrag med fokus på barn och unga. Därmed omfattar kommunstyrelsens anslag till oförutsett 9 094 tkr. I anslaget ingår finansiering av Krickan med ca 1 200 tkr.

**Kommunfullmäktige fastställer kommunstyrelsens budgetram 2026 till 515 531 tkr.**

## **KULTUR- OCH FRITIDSNÄMNDEN**

### **Anvisad budgetram**

I anvisningarna fastställdes kultur- och fritidsnämndens budgetram 2026 till 150 013 tkr. Jämfört med budget 2025 har följande justeringar gjorts: Inflationskompensationen ökar ramen med 1 575 tkr. Då personalomkostnadspålägget sänks justeras ramen ned med 533 tkr. För höjda hyreskostnader (till följd av fastighetsunderhåll) tillförs 359 tkr. Ramen utökas med 50 tkr för kapitalkostnader som följer av investering i konstnärlig gestaltning.

### **Kultur- och fritidsnämndens förslag**

Kultur- och fritidsnämndens budgetförslag ligger inom ram. Nämndens arbete med effektiviseringar, åtgärder och konsekvenser för att nå balans mot anvisad budgetram, redovisas i separat skrivelse och i nämndens beslut.

Nämnden ser utmaningar i antagandet av friluftstrategin då nämnden inte tilldelats anslag i budgeten till denna. Kostnader för IT och hyror förväntas öka och därmed behöver löpande effektiviseringar göras.

### **Kommunfullmäktiges beslut**

Kultur- och fritidsnämndens budgetram 2026 utökas med sammanlagt 2 476 tkr. Då personalomkostnadspålägget höjs justeras budgetramen upp med 195 tkr. Även internräntan höjs vilket tillför nämnden 1 031 tkr. Utifrån ambition om effektivare inköp justeras ramen ned med 49 tkr.

Enligt KF beslut 2024-12-11 § 203 Antagande av *Friluftstrategi* omfördelas 300 tkr från

samhällsbyggnadsnämnden från och med 2025. Från 2026 utökas ramen för driftskostnader för genomförande av friluftstrategin med 1 000 tkr.

Från kommunstyrelsen omfördelas 500 tkr till kultur- och fritidsnämnden till utökat föreningsbidrag med fokus på barn och unga.

**Kommunfullmäktige fastställer kultur- och fritidsnämndens budgetram 2026 till 152 990 tkr.**

## **MILJÖ- OCH HÄLSOSKYDDSNÄMNDEN**

### **Anvisad budgetram**

I anvisningarna fastställdes miljö- och hälsoskyddsnämndens budgetram 2026 till 11 767 tkr. Jämfört med budget 2025 har ramen minskats med 50 tkr för inflationsuppräknings. Då personalomkostnadspålägget sänks justeras ramen ned med 120 tkr.

### **Miljö- och hälsoskyddsnämndens förslag**

Miljö- och hälsoskyddsnämndens budgetförslag ligger inom ram. Nämndens arbete med effektiviseringar, åtgärder och konsekvenser för att nå balans mot anvisad budgetram, redovisas i separat skrivelse och i nämndens beslut.

Nämnden kommer eventuellt besluta om indexhöjning av timtaxan i slutet av året för att täcka upp för generella kostnadsökningar.

Nämnden har tagit fram en behovsutredning som identifierar behov inom naturvård, avlopp och miljöskydd inklusive förorenad mark. För att nå full finansiering inom de områdena skulle ramen 2026 behöva utökas med 4 030 tkr.

### **Kommunfullmäktiges beslut**

Miljö- och hälsoskyddsnämndens budgetram 2026 utökas med sammanlagt 61 tkr. Då personalomkostnadspålägget höjs justeras budgetramen upp med 44 tkr. Även internräntan höjs vilket tillför nämnden 21 tkr. Utifrån ambition om effektivare inköp justeras ramen ned med 3 tkr.

**Kommunfullmäktige fastställer miljö- och hälsoskyddsnämndens budgetram 2026 till 11 828 tkr.**

# Kommunfullmäktiges beslut om driftbudgetramar

## REVISIONEN

### Anvisad budgetram

I anvisningarna fastställdes revisionens budgetram 2026 till 1 934 tkr. Inflationskompensationen ökade ramen med 24 tkr. Förslaget har beretts av kommunfullmäktiges presidium.

### Kommunfullmäktige fastställer revisionens budgetram 2026 till 1 934 tkr.

## SAMHÄLLSBYGGNADSNÄMNDEN

### Anvisad budgetram

I anvisningarna fastställdes samhällsbyggnadsnämndens budgetram 2026 till 107 410 tkr.

Jämfört med budget 2025 har följande justeringar gjorts: Inflationskompensationen ökar ramen med 420 tkr. Då personalomkostnadspålägget sänks justeras ramen ned med 723 tkr. För höjda hyreskostnader (till följd av fastighetsunderhåll) tillförs 70 tkr. Gatuheten tillförs 700 tkr för utökad kapitalkostnad kopplad till komponentredovisningen. Ettårsanslaget i budget 2025 om 1 000 tkr till exploateringskostnader av södra Sanden tas bort. Ettårsanslaget i budget 2025 för tomhyra av Norra skolan om 1 900 tkr kvarstår även under 2026.

### Samhällsbyggnadsnämndens förslag

Samhällsbyggnadsnämndens budgetförslag ligger inom ram med undantag för driftkostnader som följer av näringspolitiska skäl. Nämndens arbete med effektiviseringar, åtgärder och konsekvenser för att nå balans mot anvisad budgetram, redovisas i separat skrivelse och i nämndens beslut.

Av näringspolitiska skäl föreslår nämnden 12 700 tkr i tillfälligt driftanslag under 2026 till exploateringsområdet Sanden Södra samt 5 100 tkr i ramökning avseende projektorganisation för Sanden Södra. Nämnden föreslår 500 tkr i ramhöjning avseende kapitalkostnader för VA-anslutning och fiberdragning till Bergagården.

Nämnden bifogar rapporterna Underhållsöversikt 2025-2034 för Vänersborgs

kommuns fastigheter samt Ny stadsdel på Södra Sanden – information, investering och risker inför MRP 2026-2028.

### Taxejusteringar:

Samhällsbyggnadsnämnden föreslår, i särskilt ärende, att VA-taxan höjs med 8 % vad avser brukningsavgiften och 5 % för anläggningsavgiften inför 2026.

Samhällsbyggnadsnämnden föreslår, i särskilt ärende, att höja avfallstaxan.

### Kommunfullmäktiges beslut

Samhällsbyggnadsnämndens budgetram 2026 justeras upp med sammanlagt 8 251 tkr. Då personalomkostnadspålägget höjs justeras budgetramen upp med -37 tkr. Även internräntan höjs vilket tillför nämnden 2 933 tkr. Utifrån ambition om effektivare inköp justeras ramen ned med 845 tkr.

Enligt KF beslut 2024-12-11 § 203 *Antagande av Friluftsstrategi* omfördelas 300 tkr till kultur- och fritidsnämnden från och med 2025.

Ett tillfälligt driftanslag om 5 000 tkr tillförs nämnden under 2026. Det avser saneringskostnader för exploateringsområdet Sanden Södra. För den planerade projektorganisationen för arbetet med Sanden Södra får nämnden ett tillfälligt anslag om 1 000 tkr under 2026.

För kapitalkostnader som följer av investering i VA-anslutning och fiberdragning till Bergagården tillförs 500 tkr.

### Kommunfullmäktige fastställer samhällsbyggnadsnämndens budgetram 2026 till 115 661 tkr.

## SOCIALNÄMNDEN

### Anvisad budgetram

I anvisningarna fastställdes socialnämndens budgetram 2026 till 1 215 046 tkr.

Inflationskompensationen ökar ramen med 4 382 tkr. Då personalomkostnadspålägget sänks justeras ramen ned med 8 096 tkr. För höjda hyreskostnader (till följd av fastighetsunderhåll) tillförs 49 tkr. Ramen utökas med

# Kommunfullmäktiges beslut om driftbudgetramar

3 042 tkr då de generella statsbidragen i statsbidragspåsen justeras upp med motsvarande summa.

## **Socialnämndens förslag**

Socialnämndens budgetförslag ligger inom ram. Nämndens arbete med effektiviseringar, åtgärder och konsekvenser för att nå balans mot anvisad budgetram, redovisas i separat skrivelse och i nämndens beslut.

Socialnämnden redovisar behov av sammanlagt 48 900 tkr. Det avser 36 400 tkr inom individ- och familjeomsorgen (försörjningsstöd 12 900 tkr och placeringar barn och unga 23 500 tkr). Inom personligt stöd och omsorg är behovet 9 200 tkr för externa placeringar vuxna LSS och SoL. Inom nämnd och administration 3 300 tkr till följd av ökade kostnader för tjänstekatalogen 2026.

Utöver dessa behov begär socialnämnden ramökning 2026 om 1 210 tkr avseende generellt statsbidrag som tilldelats Vänersborgs kommun för ”skyddat boende för våldsutsatta barn och vuxna”.

För att klara verksamhet inom anvisad budgetram föreslås följande åtgärder: Vakanshållning av 24 platser inom vård och omsorg särskilt boende 14 000 tkr, åtgärder för att minska kostnaderna inom ordinärt boende äldre med 35 000 tkr samt vakanshålla en tjänst inom nämnd och administration 1 000 tkr.

Som åtgärdsförslag inom MRP perioden 2026-2028 föreslås också att avbryta lokalplanering/projektering av boende för personer med sammansatta behov samt serviceboende LSS.

Som ytterligare åtgärd, för att minska behovet och kostnaderna för placeringar av barn och unga inom individ och familjeomsorgen samt inom personligt stöd och omsorg, föreslås att förvaltningen fortsätter och utvecklar arbetet för att minska antalet placeringar av barn och unga, till förmån för andra insatser i egen regi. För att möjliggöra utveckling av arbetet med att minska behovet och kostnaderna för placeringar begär socialnämnden ramökning om 9 800 tkr.

## **Kommunfullmäktiges beslut**

Socialnämndens budgetram 2026 utökas med sammanlagt 11 004 tkr. Då personalomkostnadspåslaget höjs justeras budgetramen upp med 2 957 tkr. Även internräntan höjs vilket tillför nämnden 509 tkr. Utifrån ambition om effektivare inköp justeras ramen ned med 361 tkr.

Ramen utökas med 1 200 tkr, som är en del i det generella statsbidraget, och avser skyddat boende för våldsutsatta barn och vuxna. Till arbetsskor tillförs 700 tkr.

Socialnämndens budgetram utökas med ytterligare 6 000 tkr till nämndens förfogande.

## **Kommunfullmäktige fastställer socialnämndens budgetram 2026 till 1 226 050 tkr.**

## **VALNÄMNDEN**

### **Anvisad budgetram**

I anvisningarna fastställdes valnämndens budgetram 2026 till 3 563 tkr. Valnämnden får ett tillfälligt anslag om 2 800 tkr då 2026 är ett valår. Statsbidraget om 1 000 tkr budgeteras på finansens, generella statsbidrag. Inflationkompensationen ökar ramen med 11 tkr.

### **Kommunfullmäktige fastställer valnämndens budgetram 2026 till 3 563 tkr.**

## **ÖVERFÖRMYNDARNÄMNDEN**

### **Anvisad budgetram**

I anvisningarna fastställdes överförmyndarnämndens budgetram 2026 till 6 009 tkr. Inflationkompensationen ökar ramen med 10 tkr. Då personalomkostnadspåslaget sänks justeras ramen ned med 44 tkr.

### **Överförmyndarnämndens förslag**

Överförmyndarnämndens budgetförslag ligger inom ram. Nämnden beskriver osäkerheter om kostnaderna för ställföreträdare och svårigheter att möta en hållbar arbetsbelastning för medarbetare. Nämnden ser behov av ytterligare en årsarbetare för att nå antagna och uppsatta mål för verksamheten. I konsekvensbeskrivningen framgår att nämnden rymmer 50% tjänst inom befintlig budgetram och

# Kommunfullmäktiges beslut om driftbudgetramar

därmed önskar ett tillskott i budget om resterande 50% tjänst.

## Kommunfullmäktiges beslut

Överförmyndarnämndens budgetram 2026 utökas med sammanlagt 19 tkr. Då personalomkostnadspålägget höjs justeras budgetramen upp med 16 tkr. Även internräntan höjs vilket tillför nämnden 3 tkr.

**Kommunfullmäktige fastställer överförmyndarnämndens budgetram 2026 till 6 028 tkr.**

## Driftbudget per nämnd (anslagsbindningsnivå)

<b>Budget per nämnd, netto tkr</b>	<b>Budget 2026</b>	<b>Budget 2025</b>	<b>Bokslut 2024</b>
Barn- och utbildningsnämnden	1 027 109	1 021 097	1 030 819
Byggnadsnämnden	19 873	20 113	18 783
Kommunfullmäktige	2 669	2 656	2 206
Kommunstyrelsen	515 531	476 057	443 827
Kultur- och fritidsnämnden	152 990	148 563	141 223
Miljö- och hälsoskyddsnämnden	11 828	11 937	11 828
Revisionen	1 934	1 910	1 466
Samhällsbyggnadsnämnden	115 661	107 943	98 327
Socialnämnden	1 226 050	1 215 669	1 256 783
Valnämnden	3 563	752	2 816
Överförmyndarnämnden	6 028	6 043	5 440
<b>Summa nämnderna</b>	<b>3 083 236</b>	<b>3 012 739</b>	<b>3 013 518</b>

# Finansiell analys 2026-2028

## Utgångspunkter

Den finansiella analysen utgår från följande fyra aspekter som är viktiga att beakta ur ett finansiellt perspektiv:

**Resultat:** Vilken balans har kommunen haft mellan kostnader och intäkter under året och över tiden? Finns det varningssignaler? Hur utvecklas investeringarna?

**Kapacitet:** Vilken finansiell motståndskraft har kommunen på lång sikt?

**Risk:** Finns det några risker som kan påverka kommunens resultat och kapacitet? Hur är kommunen exponerad finansiellt?

**Kontroll:** Vilken kontroll har kommunen över den ekonomiska utvecklingen? Hur väl följs upprättade planer? En god följsamhet mot budget är ett uttryck för god ekonomisk hushållning.

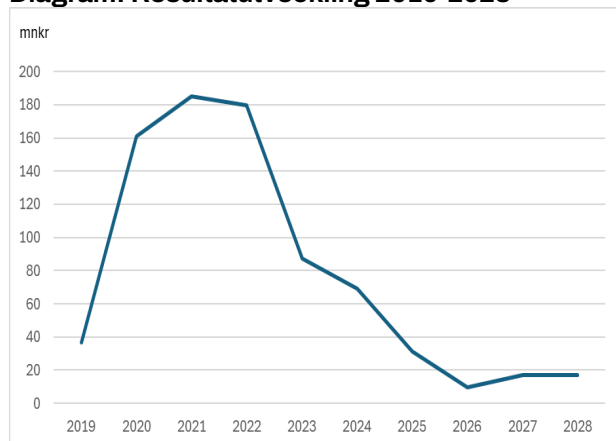
Syftet med analysen är att försöka identifiera eventuella finansiella problem och att klargöra om kommunen har en god ekonomisk hushållning.

## 1. Resultat och kapacitet

### 1.1 Årets resultat

Budgeterat resultat, med tidigare redovisade justeringar av nämndernas budgetramar, uppgår till 10 mnkr år 2026. Åren 2027 och 2028 är resultaten budgeterade till 17 mnkr respektive år.

Diagram: Resultatutveckling 2019-2028



Resultatutvecklingen var positiv under perioden 2019-2023 med rekordstora resultat åren 2020-2022 (161 mnkr-respektive 185 mnkr). Åren 2025-2028 budgeteras positiva resultat.

### Finansiellt mål:

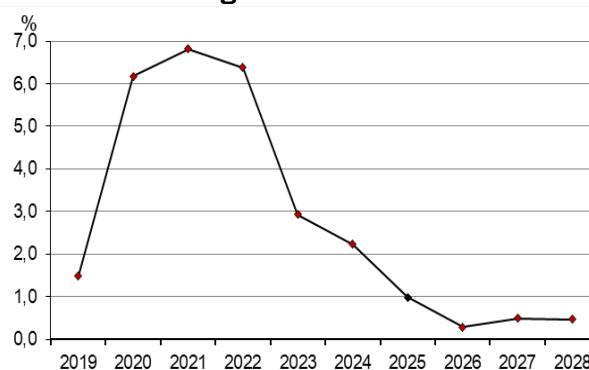
Årets resultat bör uppgå till minst 2 procent av skatter och generella statsbidrag.

### Målavstämning:

Resultatmålet uppnås inte. Det budgeterade resultatet år 2026 motsvarar 0,3 procent

2 procent av skatter och generella statsbidrag motsvarar ca 66 mnkr. I bokslut 2024 motsvarade resultatet om 69 mnkr drygt 2 procent av skatter och generella statsbidrag. Från och med 2019 har resultatmålet höjts från 1 procent till 2 procent efter införande av komponentredovisning i budget.

Diagram: Årets resultat; andel av skatter och generella statsbidrag 2019-2028



### 1.2 Balanskravet

Enligt kommunallagen ställs det krav på att kommunerna redovisar ekonomisk balans. Det innebär bland annat att årsbudgeten ska upprättas så att intäkterna överstiger kostnaderna. Balanskravet uppnås samtliga åren.

### 1.3 Skatte- och nettokostnadsutveckling

En förutsättning för en långsiktig hållbar ekonomi är att nettokostnaderna inte ökar snabbare än intäkterna kommunen får genom skatter och generella statsbidrag.

# Finansiell analys 2026-2028

Utveckling av:	2026	2027	2028
-skatter och statsbidrag	3,8%	3,6%	3,4%
-nettokostnader	4,8%	3,1%	3,3%

Prognosen för utvecklingen av skatteintäkterna följer SKR:s prognos.

Utvecklingen av skatter och statsbidrag är högre än verksamhetens nettokostnader år 2026. Utvecklingen under 2026 är i första hand kopplat till ett lågt budgeterat resultat 2026. Utvecklingen under 2027 och 2028 ger förutsättningar för en mer hållbar utveckling av kommunens ekonomi.

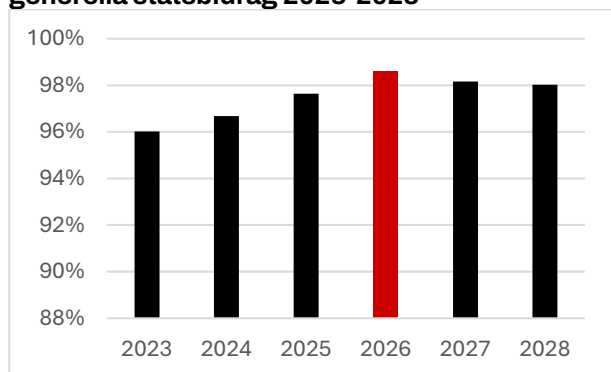
De finansiella kostnaderna ökar till följd av en hög investeringsnivå och kräver allt större andel av skatter och generella statsbidrag.

## 1.4 Verksamhetens nettodriftkostnader

Verksamhetens driftbudgetramar baserar sig på kommunstyrelsens budgetanvisningar och den budgetberedning som genomförts under 2025. Personalkostnaderna är budgeterade i 2024 års lönenivå. Inför 2026 har 161 mnkr avsatts centralt för att täcka ökade kostnader avseende 2025 och 2026 års löneavtal.

Nettokostnader, som andel av skatter och generella statsbidrag, är ett mått som visar hur stor andel av kommunens intäkter som förbrukas av löpande driftverksamhet.

**Diagram: Nettokostnader i procent av skatt och generella statsbidrag 2023-2028**



Åren 2026-2028 uppgår nettokostnaderna till ca 98 procent av skatter och generella statsbidrag. Skillnaden upp till 100 procent är det utrymme som kan användas till att finansiera

räntor (en post som ökar kraftigt under planperioden), amorteringar och för att direktfinansiera investeringar. Det utrymme är alltså lågt under planperioden.

## 1.5 Skatteintäkter och utdebiteringar

Det nuvarande skatteutbetalningssystemet innebär att skatteintäkterna kommer att utbetalas i verksamhetsårets pris- och lönenivå. Utbetalning av kommunalskatt och utjämningsbidrag grundas på det senast kända taxeringsutfallet, dvs. för 2023, och räknas sedan upp med tre års uppräkningsfaktorer till 2026 års nivå. Kommunalskattemedel som fås är därmed preliminära.

Utbetalning, alternativt återbetalning, av mellanskillnaden mellan den preliminära beräkningen och respektive avräkningstillfälle av kommunalskatt och utjämningsbidrag sker i januari, t.ex. 2025 för inkomståret 2023.

Beräkningen av skatteintäkter baserar sig på prognos från SKR, 2024-04-29. Utdebiteringen är oförändrad, 22:21 kronor, per skattekrona.

**Tabell: Budget skatter och generella statsbidrag**

Budget skatter & gen statsbidrag	2026	2027	2028
<b>Skatteintäkter</b>			
Skatteunderlag 2023 mnkr	9 317		
Prognos uppräkningsfaktor 2024	3,68%		
Prognos uppräkningsfaktor 2025	4,20%		
Prognos uppräkningsfaktor 2026-2028	4,07%	4,52%	4,31%
S:a uppräknat skatteunderlag, mnkr	10 475	10 949	11 421
Utdebiteringar	22,21%	22,21%	22,21%
<b>S:a skatteinkomst före utjämning, mnkr</b>	<b>2 327</b>	2 432	2 537
<b>Kommunalekonomisk utjämning</b>			
Inkomstutjämning, mnkr	595	630	658
Kostnadsutjämning, mnkr	91	92	92
Regleringsbidrag/avgift, mnkr	93	70	54
Strukturbidrag	0	0	0
<b>S:a generella statsbidrag, mnkr</b>	<b>779</b>	793	804
LSS-utjämning	67	68	68
Fastighetsavgiften	105	105	105
<b>S:a skatter &amp; bidrag, mnkr</b>	<b>3 279</b>	3 397	3 514

## 1.6 Investeringar

Investeringsbudgeten omfattar 3 år, 2026-2028, och innehåller sammanlagt 1 253 mnkr. Det första året planeras investeringar för

# Finansiell analys 2026-2028

527 mnkr. I den reviderade investeringsbudgeten för 2025 finns 616 mnkr avsatt till investeringar. Under 2024 investerades 312 mnkr.

Då resultatnivån 2026 är budgeterad till 10 mnkr kan skattefinansieringsnivån (summan av avskrivningar och årets resultat) beräknas till 165 mnkr.

Under planperiodens första år 2026 uppgår investeringsvolymen till 527 mnkr, vilket överstiger skattefinansieringsnivån med 362 mnkr. Det kan jämföras med de senaste årens bokslut, 2024 och 2023, då kommunen investerade för 312 mnkr respektive 491 mnkr. År 2027 planerar kommunen att investera för 391 mnkr och 2028 för 334 mnkr, vilket också är mycket höga nivåer.

Vänersborgs kommun måste ta nya lån för att finansiera investeringsvolymen. I 2026 års kassaflödesbudget planerar kommunen att låna 400 mnkr. Resten finansieras av resultatet och av avskrivningar samt genom en minskning av rörelsekapitalet. Planerade investeringar 2027 och 2028 beräknas inte heller kunna hanteras inom ramen för skattefinansieringsnivån. I planen för 2028 uppgår kommunens långfristiga lån till 2 029 mnkr. Tidsmässiga förskjutningar av investeringar kan förändra bilden mellan enskilda år i planen. Investeringsnivåerna i planen utgör totalram för kommande års investeringsbudgetar.

**Tabell: Sammanfattning av investeringsbudgeten**

Sammanfattning, mnkr	2026	2027	2028	Summa
Totalt	527	391	334	1 253
<b>Fördelning per nämnd</b>				
Barn- och utbildningsnämnden	12	10	12	33
Byggnadsnämnden	1	1	1	2
Kommunstyrelsen	15	14	6	35
Kultur- och fritidsnämnden	4	4	4	13
Samhällsbyggnadsnämnden	489	357	306	1 151
varav fastighetsinvesteringar	148	152	144	444
varav exploatering	75	97	69	241
Socialnämnden	6	6	6	19

Jämfört med nämndernas förslag har följande justeringar gjorts: Budgeten för cykelväg Tegelbruksvägen har strukits, anslaget till gatuenhetens fordon och maskiner har minskats. Budgeten till Vänersborgs hamn har flyttats fram två år. Anslaget till Brätte ridskola utreds vidare. Del av budgeten till Brålandabadet

tidigareläggs ett år. Enligt socialnämndens förslag till mål- och resursplan 2026-2028 skjuts fastighetsinvesteringar avseende LSS och personer med sammansatta behov fram utanför planperioden. Exploateringen av Sanden Södra flyttas delvis fram i tiden. Exploateringsbudgeten för Norra Sanden minskas.

## Fastighetsinvesteringar

Investeringsbudgeten för 2026-2028 innehåller fastighetsinvesteringar för 444 mnkr, varav 155 mnkr till förskolor och skolor, 27 mnkr i LSS-boenden, 154 mnkr till idrottsanläggningar och 72 mnkr till fastighetsunderhåll. Det blir ett snitt på 148 mnkr per år. Det kan jämföras med boksluten 2023 och 2024 då kommunen investerade 230 mnkr respektive 79 mnkr i fastigheter.

## VA-investeringar

VA-investeringar uppgår till totalt 289 mnkr under planperioden, vilket är en mycket hög ambitionsnivå. Skräcklans vattenverk ingår med 56 mnkr och reservoarer i Brålanda med 31 mnkr respektive på Skräcklan med 16 mnkr. För sanering enligt Blåplan (utbyte av gamla rör) budgeteras 120 mnkr.

## Exploateringsbudget

Exploateringsbudgeten omfattar 241 mnkr. På Skavenområdet planeras en ny väg och en personbilstunnel men en budget om 65 mnkr under perioden. För exploatering av Sanden Södra avsätts 78 mnkr och till Sanden Norra 24 mnkr under perioden. Till nytt industriområde vid Grunnebo budgeteras 16 mnkr. En samhällsmast planeras på platåbergen för 13 mnkr. Till strategiska markinköp budgeteras 10 mnkr per år.

### Finansiellt mål:

Årets investeringar (exkl VA/renhållning) ska maximalt motsvara 7 procent av skatter och generella statsbidrag.

### Målavstämning:

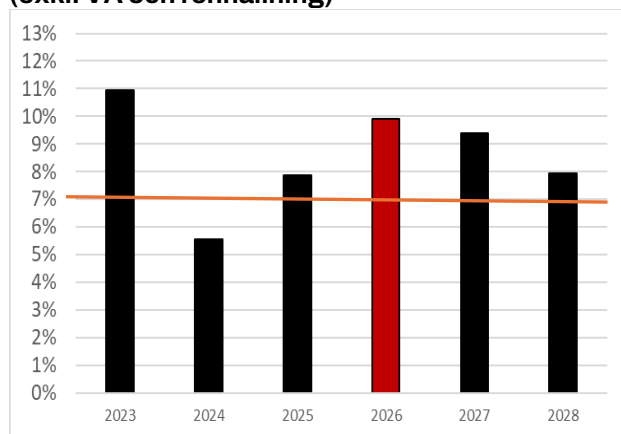
Målet om max 7 procent uppnås inte.

I bokslut 2024 motsvarar investeringarna 6 procent av skatter och generella statsbidrag.

# Finansiell analys 2026-2028

I budget 2025 är motsvarande siffra 8 procent. 2026 ökar värdet till 10 procent. I planen för 2027 och 2028 motsvarar investeringarna 9 respektive 8 procent.

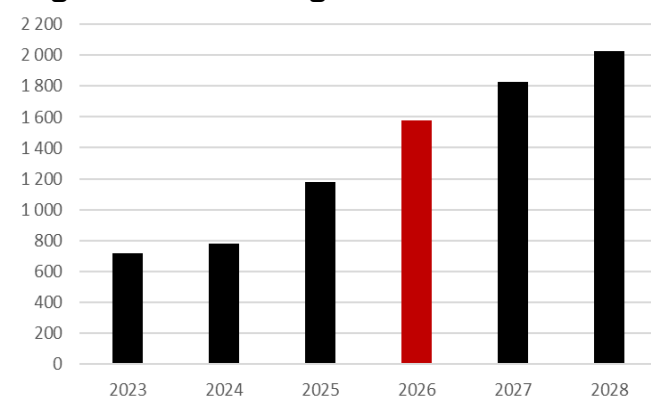
**Diagram: Investeringsbudgetens andel av skatter och generella statsbidrag 2023-2028 (exkl. VA och renhållning)**



I investeringsmålet anges den investeringsnivå som bedöms vara den högsta nivån för en hållbar ekonomisk utveckling, med hänsyn till de övriga finansiella målen, som ligger till grund för god ekonomisk hushållning. I kommunens mål exkluderas VA och renhållning. Om nyckeltalet är lägre än 7 procent har målet uppnåtts.

Den höga investeringsnivån, i kombination med för låga resultat, gör att nya lån behöver tas för att kunna finansiera de planerade investeringarna för åren 2026-2028.

**Diagram: Låneutveckling 2023-2028**



## 1.7 Soliditet

Soliditeten anger hur stor del av kommunens tillgångar som är finansierade med egna medel.

### Finansiellt mål:

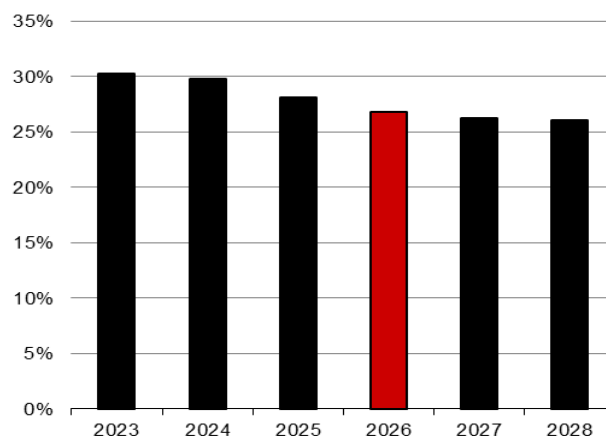
Soliditeten, inklusive kommunens hela pensionsåtagande, ska i genomsnitt förbättras med 1 procent årligen under mandatperioden.

### Målavstämning:

Målet om förbättrad soliditet med i genomsnitt 1 procent årligen uppnås inte.

I bokslut 2024 var soliditeten 30 procent. I budget 2025 sjunker soliditeten till 28 procent. År 2026 och 2027 sjunker soliditeten till 27 respektive 26 procent. 2028 är soliditeten oförändrad 26 procent. Mycket höga investeringsnivåer i kombination med låga resultat leder till försämrad soliditet.

**Diagram: Soliditet 2023-2028**



## 2. Risk och kontroll

### 2.1 Likviditet

Med målet om en kassalikviditet på minst 50 procent menas att likvida medel tillsammans med kommunens checkkredit (för närvarande 200 mnkr) bör vara minst 50 procent av kortfristiga skulder, exklusive den del av kortfristig skuld som avser upplåning mot Kommuninvest. Likviditetsmålet säkrar att kommunen har en tillräcklig kortfristig betalningsberedskap.

# Finansiell analys 2026-2028

## Finansiellt mål:

Kassalikviditeten bör uppgå till minst 50 procent.

## Målavstämning:

Målet uppnås under planperioden genom ökad upplåning.

Den höga investeringsnivån 2026-2028 kommer att sätta press på kommunens likviditet och förutsätter en omfattande nyupplåning för att en godtagbar betalningsberedskap ska kunna upprättas.

## 2.2 Skulder och förpliktelser

Kommunens låneskuld ökar under planperioden. I budgeten finns upptaget sammanlagt 850 mnkr i nya lån under 2026-2028. Det innebär att år 2028 har kommunen sammanlagt långfristiga lån om 2 029 mnkr.

## 2.3 Pensionskostnader

Pensionskostnaderna redovisas efter den s.k. blandmodellen och innefattar förutom pensionsskuldens ökning, även utbetalda pensioner. Beräkningen av pensionskostnaderna baserar sig på prognos från kommunens pensionsförvaltare och inkluderar löneskatt om 24,26 procent.

Under den kommande 20-årsperioden kommer kommunens pensionskostnader att öka kraftigt. Av kommunens totala pensionsåtagande på 1 099 mnkr i 2026 års budget är endast 413 mnkr avsatta som en skuld i balansräkningen.

## Pensionsprognos 2026-2028, mnkr

	2026	2027	2028
Skuldförändring under året	-10	-9	-9
Avgiftsbestämd ålderspension	126	133	139
<u>Pensionsutbetalningar</u>	<u>83</u>	<u>83</u>	<u>84</u>
S:a verksamhetskostnad	200	207	215
<u>Finansiell skuldökning</u>	<u>8</u>	<u>13</u>	<u>14</u>
S:a totalt	207	220	229

## 2.4 Känslighetsanalys

Budgeten för 2026-2028 bygger på några antaganden om utveckling av löner, priser och räntor. De största riskerna ligger i att konjunkturen sjunker och att utvecklingen på arbetsmarknaden blir sämre. Nedan görs en känslighetsanalys som visar hur olika faktorer påverkar kommunens ekonomi 2026.

Förändring mnkr	2026
Priser/löner 1 procent	42 mnkr
Räntor 1 procent	14 mnkr
Skatteintäkter 1 procent	23 mnkr
Utdebitering 10 öre	10 mnkr

## 3. Sammanfattning målavstämning

Avstämning finansiella mål	Bokslut 2024	Budget 2025	Budget 2026	Budget 2027	Budget 2028
Årets resultat bör uppgå till 2 % av skatter och generella statsbidrag.	●	■	■	■	■
Kassalikviditeten bör vara minst 50 %.	●	●	●	●	●
Soliditeten, inklusive kommunens hela pensionsåtagande, ska i genomsnitt förbättras med 1 % årligen under mandatperioden	■	■	■	■	■
Årets investeringar exkl. VA och renhållning ska maximalt uppgå till 7 % av skatter och generella statsbidrag.	●	■	■	■	■

För att god ekonomisk hushållning ska anses vara uppnådd ska tre av fyra finansiella mål vara uppfyllda samt att minst hälften av inriktningsmålen uppnås. I mål- och resursplanen 2026-2028 uppnås endast ett av fyra

finansiella mål, kassalikviditeten. Med denna målanalys görs bedömningen att verksamheten, ur ett finansiellt perspektiv, inte kommer bedrivas med god ekonomisk hushållning under perioden 2026-2028.

# Resultat- kassaflödes- och balansbudget 2026-2028

Resultatbudget, mnkr	Bokslut 2024	Budget 2025	Budget 2026	Budget 2027	Budget 2028
Verksamhetens nettodriftkostnader	-2 865	-2 944	-3 079	-3 175	-3 280
Avskrivningar	-133	-141	-155	-160	-165
<b>Verksamhetens nettokostnader</b>	<b>-2 998</b>	<b>-3 085</b>	<b>-3 235</b>	<b>-3 335</b>	<b>-3 445</b>
Skatteintäkter	2 133	2 236	2 327	2 432	2 537
Generella statsbidrag och utjämning	969	924	953	965	977
<b>Verksamhetens resultat</b>	<b>103</b>	<b>74</b>	<b>45</b>	<b>62</b>	<b>69</b>
Finansiella intäkter	21	4	10	10	10
Fin. Uppräkning av pensionsskuld	-25	-13	-6	-10	-11
Övriga finansiella kostnader	-30	-34	-39	-45	-51
Finansiella kostnader	-55	-47	-45	-55	-62
<b>Resultat före extraordinära poster</b>	<b>69</b>	<b>31</b>	<b>10</b>	<b>17</b>	<b>17</b>
Extraordinära poster					
<b>Årets resultat</b>	<b>69</b>	<b>31</b>	<b>10</b>	<b>17</b>	<b>17</b>

Kassaflödesbudget, mnkr	Bokslut 2024	Budget 2025	Budget 2026	Budget 2027	Budget 2028
DEN LÖPANDE VERKSAMHETEN					
Årets resultat	69	31	10	17	17
Justering för övriga ej likviditespåverkande poster	231				
<b>S:a medel från verk. före förändr av rörelsekap</b>	<b>300</b>	<b>171</b>	<b>165</b>	<b>180</b>	<b>187</b>
FÖRÄNDRING RÖRELSEKAPITAL	333				
<b>S:a medel från den löpande verksamheten</b>	<b>333</b>	<b>171</b>	<b>165</b>	<b>180</b>	<b>187</b>
INVESTERINGSVERKSAMHETEN					
Investering i anläggningstillgångar	-313	-507	-527	-391	-334
Försäljning av anläggningstillgångar	21				
Anläggnings- och investeringsbidrag	46				
<b>S:a medel från investeringsverksamhet</b>	<b>-245</b>	<b>-507</b>	<b>-527</b>	<b>-391</b>	<b>-334</b>
FINANSIERINGSVERKSAMHETEN					
Nyupptagna lån	60	400	400	250	200
<b>S:a medel från finansieringsverks.</b>	<b>60</b>	<b>400</b>	<b>400</b>	<b>250</b>	<b>200</b>
<b>Årets kassaflöde</b>	<b>147</b>	<b>64</b>	<b>38</b>	<b>39</b>	<b>53</b>

Balansbudget, mnkr	Bokslut 2024	Budget 2025	Budget 2026	Budget 2027	Budget 2028
Anläggningstillgångar	3 401	3 767	4 139	4 370	4 539
Bidrag till statlig infrastruktur	9	9	8	7	7
Omsättningstillgångar	700	764	801	840	893
<b>S:a tillgångar</b>	<b>4 111</b>	<b>4 540</b>	<b>4 950</b>	<b>5 220</b>	<b>5 442</b>
Ingående eget kapital	1 901	1 970	2 002	2 012	2 028
Årets resultat	69	31	10	17	17
<b>S:a eget kapital</b>	<b>1 970</b>	<b>2 002</b>	<b>2 012</b>	<b>2 028</b>	<b>2 045</b>
Avsättningar, pensioner	405	413	413	416	421
Övriga avsättningar	10	0	0	0	
<b>S:a avsättningar</b>	<b>415</b>	<b>413</b>	<b>413</b>	<b>416</b>	<b>421</b>
Långfristiga lån	779	1 179	1 579	1 829	2 029
Övriga långfristiga skulder	203	203	203	203	203
Kortfristiga skulder	743	743	743	743	743
<b>S:a skulder</b>	<b>1 726</b>	<b>2 125</b>	<b>2 525</b>	<b>2 775</b>	<b>2 975</b>
<b>Summa eget kapital, avsättningar och skulder</b>	<b>4 111</b>	<b>4 540</b>	<b>4 950</b>	<b>5 220</b>	<b>5 442</b>
<b>Ansvarsförbindelse, pensionsskuld</b>	<b>744</b>	<b>726</b>	<b>686</b>	<b>657</b>	<b>628</b>

# Kommunfullmäktiges beslut

## 2025-06-18 § 90

1. Kommunfullmäktige fastställer utdebiteringen under 2026 till 22:21 per skattekrona. Nivån är oförändrad jämfört med 2025.
2. Kommunfullmäktige fastställer vision, övergripande inriktningsmål och finansiella mål enligt upprättat förslag.
3. Kommunfullmäktige fastställer nämndernas tillskott av skattemedel, investerings- och exploateringsplan och övriga direktiv i enlighet med kommunstyrelsens förslag till mål- och resursplan 2026-2028.
4. För budgettäckning av löneavtal 2025 och 2026 avsätts sammanlagt 161 mnkr till kommunstyrelsens förfogande.
5. Anslagsbindningsnivå för driftbudgeten är nämnd. Anslagsredovisning för uppföljning på nämndnivå sker enligt kommunstyrelsens anvisningar.
6. Anslagsbindningen för investerings- och exploateringsplanen är på projektnivå.
7. Framställningar till kommunstyrelsen om anslag eller bidrag i budget för år 2026, för vilka inte uppförts medel i budgetförslaget, eller vilka inte behandlas i särskild ordning, ska inte föranleda vidare åtgärder.
8. Långfristig upplåning kan ske inom fastställd låneram på 1 579 mnkr för 2026 utifrån gällande finanspolicy och inom ramen för av kommunstyrelsen fastställda riktlinjer och befogenheter inom finansverksamheten.



## Med bäring på inriktningssmålen

**Våra invånare ska ha mer jämställda och jämlika förutsättningar att påverka sina liv**

Policy för invånardialog Strategi för full delaktighet Program för arbete med kultur för barn och unga Vägledning för att stärka barnets rättigheter i Vänersborgs kommun	Policy för IT-utveckling och digitalisering Strategi – Det goda livet i Dalsland Riktlinje för Vänersborgs kommuns arbete gällande nationella minoriteter och minoritetsspråk
--	---

## Fler barn och unga uppnår bättre skolresultat och fullföljer sina studier

Policy för invånardialog Biblioteksplan Måltidspolicy Vägledning för att stärka barnets rättigheter Strategisk integrationssamverkan Cykelstrategi Friluftstrategi	Program för arbete med kultur för barn och unga Program för fortsatt utveckling av sportcentrum Personalpolicy Riktlinjer arbetsmiljö Vägledning för att stärka barnets rättigheter i Vänersborgs kommun
--	--

## Vänersborg är en ekologiskt hållbar kommun med minskad klimatpåverkan

Miljöstrategi Strategi för laddinfrastruktur Naturvårdsstrategi Måltidspolicy Parkeringspolicy Kommunikationspolicy Översiktsplan Regional utvecklingsstrategi för Västra Götaland Hållbar bygnadsstrategi Planeringsstrategi 2024-2028 Avfallsplan	Näringslivsstrategi Vänersborgs kommun 2025-2030 Riktlinje för kommunala markanvisningar och exploateringsavtal Policy för invånardialog Fossilfri strategi Skogspolicy Riktlinjer för kommunal skogshantering Strategi för ett fossilfritt Vänersborg 2030 – transporter, el och uppvärmning Riktlinje för hållbar hushållning av jordbruksmark Fastighetspolicy
---	---

## Vänersborgs kommun har en god service och hög effektivitet gentemot våra invånare och företag

Strategi för full delaktighet Näringslivsstrategi Policy för IT-utveckling och digitalisering Kommunikationspolicy Regional utvecklingsstrategi för Västra Götaland Riktlinjer för kommunala markanvisningar och exploateringsavtal Policy för uthyrning av kommunala lokaler som uppstår kommunalt stöd Fastighetspolicy Friluftstrategi Planeringsstrategi 2024-2028 Cykelplan	Program rörande privata utförare Policy för socialt företagande Parkeringspolicy Personalpolicy Policy mot korruption, mutor och jäv Riktlinjer för Vänersborgs kommuns styrning och ledning Riktlinjer för god ekonomisk hushållning samt ekonomistyrningsprinciper Fiberstrategi Finanspolicy Lokalförsörjningspolicy Riktlinjer för lokalförsörjning
--	---

## Våra medarbetare ska ges förutsättningar för ett friskt och hållbart arbetsliv

Anvisning för visselblåsning Personalpolicy Strategi för full delaktighet Riktlinje för arbetsmiljö Pensionspolicy	Kommunikationspolicy Policy för IT-utveckling och digitalisering Friluftstrategi
--	--

Nyckeltal	Resultat	Ambitionsnivå	
	2024	2026	2028
<b>Mål 1 Ingen fattigdom</b>			
Invånare, 0-19 år, med låg ekonomisk standard, andel (%)	22*		
Invånare, 20-64 år, med låg ekonomisk standard, andel (%)	14*		
Invånare, 65+ år, med låg ekonomisk standard, andel (%)	10*		
Verkställda vräkningar/avhysningar som berör barn, antal barn/100 000 inv	17.5		
Vuxna biståndsmottagare (18+ år) med långvarigt ekonomiskt bistånd, andel (%) av befolkningen	1,32*		
<b>Mål 2 Ingen hunger</b>			
Invånare med övervikt eller fetma, andel (%)	58.1		
BMI lägre än 22 i särskilt boende, andel (%) (-2022)	38,0*		
<b>Mål 3 Hälsa och välbefinnande</b>			
Invånare med bra självskattat hälsotillstånd, andel (%)	69.8		
Invånare 16-84 år med gott psykiskt välbefinnande, andel (%)	84.9		
Medellivslängd kvinnor, år	84.4		
Medellivslängd män, år	80.4		
Invånare 16-84 år som är fysiskt aktiva minst 150 min/vecka, andel (%)	69.2		
Invånare 16-84 år som är stillasittande mer än 7 timmar per dag, andel (%)	47.2		
Elever i åk 8: Hur lätt eller svårt är det att få hjälp av elevhälsan till exempel skolsköterskan? Andel som svarat "Mycket lätt" eller "Ganska lätt", (%)	69.5		
Deltagartillfällen i idrottsföreningar, antal/inv 7-20 år	28,6*		
Sjukpenningtalet, 16-64 år, dagar/registrerad försäkrad	15.7		
Antibiotikaförsäljning, recept/1000 inv	254.9		
Fallskador bland personer 65+, 3-årsm, antal slutenvårdstillfällen /100 000 inv	2429*		
<b>Mål 4 God utbildning för alla</b>			
Barn 1-5 år inskrivna i förskola, andel (%)	89.5		
Elever i åk 3 som klarat alla delar av nationella proven för ämnesprovet i svenska och svenska som andraspråk, hemkommun, andel (%)	69		
Elever i åk 8: Känner du dig trygg i skolan? Andel som svarat "Helt och hållet" eller "Till stor del", (%)	77.5		
Elever i åk 9 som är behöriga till yrkesprogram, hemkommun, andel (%)	85.5		
Gymnasieelever med examen inom 4 år, hemkommun, andel (%)	69.2		
Personer i kommunens aktivitetsansvar, andel (%) av inv 16-19 år	13.8		
Invånare 25-64 år med eftergymnasial utbildning, andel (%)	41.6		
Kursdeltagare i komvux som har avslutat med godkända betyg, i huvudmannens skolenheter, andel av de som avslutat eller avbrutit kurs under året (%)	**		

# Globala mål

## Mål 5 Jämställdhet

	2024	2026	2028
Heltidsarbetande månadsavlönade, kommun, andel (%)	73		
Föräldrapenningdagar som tas ut av män, andel av antal dagar (%)	29.0		
Tillfälliga föräldrapenningdagar (VAB) som tas ut av män, andel av antal dagar (%)	38.0		
Kvinnors mediannettoinkomst som andel av mäns mediannettoinkomst, andel (%)	81,8*		
Kvinnors mediannettoinkomst som andel av mäns mediannettoinkomst, 65+ år, andel (%)	84,4*		
Anmälda misshandelsbrott mot kvinna, inomhus, bekant med offret, antal/100 000 inv	154.8		
Kvinnor på ordförandeposter i kommunen, andel (%)	38.5		

## Mål 6 Rent vatten och sanitet

	2024	2026	2028
Vattentäkter med vattenskyddsområde, andel (%) (-2022)	**		
Sjöar med god ekologisk status, andel (%)	0,0*		
Vattendrag med god ekologisk status, andel (%)	5,6*		
Grundvattenförekomster med god kemisk och kvantitativ status, andel (%)	100,0*		

## Mål 7 Hållbar energi för alla

	2024	2026	2028
Nettoproduktion av el inom det geografiska området, MWh/inv	-12,8*		
Slutanvändning av energi totalt inom det geografiska området, MWh/inv	49*		
Slutanvändning av energi totalt inom det geografiska området, MWh			
Fjärrvärmeproduktion av förnybara energikällor inom det geografiska området, andel (%)	100*		
Elavbrott, genomsnittlig avbrottsid per kund (SAIDI), minuter/kund	71*		

## Mål 8 Anständiga arbetsvillkor och ekonomisk tillväxt

	2024	2026	2028
Bruttoregionprodukt, kommun (BRP), 1000 kr/invånare	327,1*		
Sysselsatta invånare 20-65 år, andel (%)	80,56*		
Förvärvsarbetande invånare 20-64 år, andel (%) (-2021)			
Invånare 16-24 år som varken arbetar eller studerar, andel (%)	6,2*		
Långtidsarbetslösa i befolkningen, 25-65 år, andel (%)	3.8		
Arbetsolyckor, antal/1000 sysselsatta	10*		

## Mål 9 Hållbar industri, innovationer och infrastruktur

	2024	2026	2028
Tillgång till fast bredband om minst 100 Mbit/s, andel (%)	96.3		
Företagsklimat Insikt - Totalt, Index (gammal definition, 6 områden)	73		
Befolkning i kollektivtrafiknära läge, andel (%)	80,8*		
Elbilsladdpunkter, totalt antal	136		

## Mål 10 Minskad ojämlikhet

	2024	2026	2028
Förvärvsarbetande eller studerande skyddsbehövande och anhöriga (flyktingar) 20-64 år, andel (%) (-2021)	70,3*		
Brukarbedömning daglig verksamhet LSS - Brukaren får bestämma om saker som är viktiga, lägeskommun, andel (%)	82		
Valdeltagande i det valdistrikt som hade lägst andel röstande i senaste kommunvalet, andel (%)	50,8*		
Utrikes födda bland förtroendevalda kommunpolitiker, andel (%)	8.1		

# Globala mål

## Mål 11 Hållbara städer och samhällen

	2024	2026	2028
Befolkningsförändring i antal invånare under senaste femårsperioden, procent	1.1		
Demografisk försörjningskvot	0.88		
Nyttillkomna bostäder i kollektivtrafikhöga läge, andel (%)	95,5*		
Cykelväg i kommunen, total, meter/inv	4.1		
Utsläpp till luft av kväveoxider (NOx), totalt, kg	373 747*		
Utsläpp till luft av PM2.5 (partiklar <2.5 mikrom), kg	104 89*		
Invånare 16-84 år som avstår från att gå ut ensam, andel (%)	32		
Trångboddhet i flerbostadshus, enligt norm 2, andel (%)	15.1		

## Mål 12 Hållbar konsumtion och produktion

	2024	2026	2028
Insamlat kommunalt avfall totalt, kg/invånare (justerat)	414*		
Kommunalt avfall som samlats in för materialåtervinning, inkl. biologisk behandling, andel (%)	44*		
Ekologiska livsmedel i kommunens verksamhet, andel (%)	19*		
Måltidssvinn, grundskola, gram/ätande	42*		

## Mål 13 Bekämpa klimatförändringarna

	2024	2026	2028
Utsläpp till luft av växthusgaser totalt, ton CO2-ekv/inv	7,9*		
Utsläpp till luft av växthusgaser totalt, ton CO2-ekv	315 294*		
Fossiloberoende personbilar, andel av totalt antal bilar i det geografiska området (%)	20,3*		
Fossiloberoende fordon i kommunorganisationen, andel (%)	76,4*		
Genomsnittlig körsträcka med personbil, mil/inv	673,4*		

## Mål 14 Hav och marina resurser

	2024	2026	2028
Skyddad natur hav, andel (%)	**		
Havsstrandlinje påverkad av bebyggelse, andel (%)	**		

## Mål 15 Ekosystem och biologisk mångfald

	2024	2026	2028
Skyddad natur land, andel (%)	9,0*		
Skyddad natur inlandsvatten, andel (%)	5,8*		
Ekologiskt brukad åkermark, andel (%)	21,0*		
Betesmark, andel (%)	1.58		
Slåtteräng, andel (%)	0.08		

## Mål 16 Fredliga och inkluderande samhällen

	2024	2026	2028
Valdeltagande i senaste kommunalvalet, andel (%)	82.0		
Anmälda våldsbrott, antal/100 000 inv	867		
Invånare 16-84 år med avsaknad av tillit till andra, andel (%)	32.6		

\* Värde för innevarande år saknas vid statistikuttaget den 2025-05-08. Värdet från föregående år har angetts.

\*\* Data saknas i Kolada.

I de fall nyckeltalet inte värderas i färger i Kolada lämnas fältet vitt.

De indikatorer som redovisas följer urvalet som görs av rådet för främjande av kommunala analyser (RKA). Dessa är under ständig utveckling och kan därför variera från år till år.

# Barn- och utbildningsnämnden

## 1. Verksamhetsbeskrivning

Barn- och utbildningsnämndens ansvar framgår av reglemente fastställt av kommunfullmäktige och utgår från skollagen. Verksamheten omfattar förskola, öppen förskola, pedagogisk omsorg, förskoleklass, fritidshem, grundskola och anpassad grundskola.

Nyckeltalen visar antalet placerade barn och elever. Inom förskola, pedagogisk omsorg samt fritidshem beräknas dessa utifrån nyttjandegraden/andelen barn och elever som bor i Vänersborg och nyttjar verksamheten.

### Nyckeltal

Antal barn och elever	MRP	MRP	Bokslut
	2026	2025	2024
<b>Förskola och pedagogisk omsorg</b>			
Totalt antal placeringar 1-5 år	2 021	2 118	2 119
varav andel i enskild regi %	11	11	11
Nyttjandegrad %	94	94	94
<b>Fritidshem och pedagogisk omsorg</b>			
Totalt antal placeringar barn 6-13 år	1 658	1 646	1 738
varav andel i enskild regi %	14	14	14
Nyttjandegrad %	52	51	52
<b>Grundskola F-9</b>			
Totalt antal elever	4 605	4 766	4 701
varav andel i enskild regi %	13	13	13
<b>Anpassad grundskola</b>			
Totalt antal elever	101	76	87

Antal placerade barn och elever är ett genomsnitt för året utifrån befolkningsprognosen, kompletterat med de barn och elever som vistas i kommunen med tillfälligt uppehållstillstånd.

Då befolkningsprognosen visar volymminskningar i både förskola (1-5 år) samt grundskolans verksamheter (6-15 år) föreslås en omfördelning av budget till en ökad ambitionsnivå.

## 2. Inriktningsmål

Nämnderna konkretiserar den övergripande styrningen med egna förväntade resultat som speglar nämndens reglemente och visar nämndens ambitioner avseende kvalitet och

utveckling. Nämnderna fastställer sina förväntade resultat i respektive verksamhetsplan.



Inviqning av Holmängens förskola och grundskola

## 3. Ekonomiska resurser

### 3.1 Driftbudget

#### Anvisad budgetram

Barn- och utbildningsnämndens budgetram 2026 fastställs till 1 022 101 tkr. Jämfört med budget 2025 har följande justeringar gjorts: Inflationskompensationen ökar ramen med 5 910 tkr. Då personalomkostnadspåslaget sänks justeras ramen ned med 6 231 tkr. För höjda hyreskostnader (till följd av fastighetsunderhåll) tillförs 1 772 tkr. Ramen utökas med 552 tkr då de generella statsbidragen i statsbidragspåsen justeras upp med motsvarande summa. Det tillfälliga anslaget om 1 000 tkr till kvalitetshöjande arbete för att uppnå gymnasiebehörighet tas bort.

#### Barn- och utbildningsnämndens förslag

Barn- och utbildningsnämndens budgetförslag ligger inom ram. Nämndens arbete med effektiviseringar, åtgärder och konsekvenser för att nå balans mot anvisad budgetram, redovisas i separat skrivelse och i nämndens beslut.

# Barn- och utbildningsnämnden

Då barn- och elevantal förväntas minska de kommande åren, behöver förskol- och grundskolororganisationen behövas ses över. Det är för att kunna leverera en utbildning av hög kvalitet med goda kunskapsresultat, och samtidigt hålla en budget i balans. Den starkare statliga styrningen inom utbildningsområdet ställer också krav på att anpassa organisationen till den mängd av reformer som förväntas de kommande åren, inte minst när det handlar om nya delar gällande säkerhet och beredskap.

Volymminskningarna frigör medel som kan användas för att genomföra en satsning på tidiga insatser i förskolan, att utöka vistelsetiden från 15 till 25 timmar för barn 3-5 år i allmän förskola och göra insatskoordinatortill en permanent resurs inom förskolan.

Resurser kommer att frigöras på grund av volymminskningarna vid oförändrad kommunal barn- och elevpeng. Det innebär att samma medel per barn och elev delas ut 2026 som 2025. Det blir färre barn och elever på enheterna vilket i sin tur innebär att enheterna får en lägre budget. Därmed behöver kostnaderna minskas, alltså måste personalstyrkan minskas på enheterna.

Volymminskningarna innebär också att det är möjligt att säga upp moduler och andra externa lokaler och att dra ner på centrala tjänster. Dessa åtgärder är samtidigt nödvändiga för att kunna möta högre kostnader för tjänstekatalog (IT) och därmed hålla budgetramen.

## Kommunfullmäktiges beslut

Barn- och utbildningsnämnden budgetram 2026 utökas med sammanlagt 5 008 tkr. Då personalomkostnadspålägget höjs justeras budgetramen upp med 2 276 tkr. Även internräntan höjs vilket tillför nämnden 2 910 tkr. Utifrån ambition om effektivare inköp justeras ramen ned med 177 tkr.

## Kommunfullmäktige fastställer barn- och utbildningsnämndens budgetram 2026 till 1 027 109 tkr.

### Resultaträkning, mnkr

Resultaträkning mnkr	Budget 2026	Budget 2025	Bokslut 2024
Statsbidrag	88,9	88,9	87,9
Övriga intäkter	45,2	46,1	44,9
<b>Summa intäkter</b>	<b>134,1</b>	<b>135,0</b>	<b>132,8</b>
Personalkostnader	692,3	697,6	718,9
Omkostnader	459,1	445,4	439,4
Ränta och avskrivningar	9,8	7,3	5,3
<b>Summa kostnader</b>	<b>1 161,2</b>	<b>1 150,3</b>	<b>1 163,6</b>
<b>Nettokostnader</b>	<b>1 027,1</b>	<b>1 015,3</b>	<b>1 030,8</b>

### Anslagsredovisningsnivå, mnkr

Anslagsredovisningsnivå mnkr	Netto 2026	Intäkt 2026	Kostnad 2026
Nämnd/nämndsadm.	6,4	0,0	6,4
Förskola	310,0	47,0	357,0
Grundskola	656,6	83,6	740,2
Anpassad grundskola	54,1	1,3	55,4
<b>Summa</b>	<b>1027,1</b>	<b>131,9</b>	<b>1 159,0</b>

## 3.2 Investeringsbudget

### Inventarier

Investeringsbudget för inventarier avser till största delen inköp av möbler och utrustning för att ersätta utslitna inventarier samt inköp av elevdatorer.

Investeringsnivån är något högre jämfört med tidigare år. Det beror på förändringar i samhällsbyggnadsförvaltningens underhållsplan för kommunens fastigheter samt att elevdatorer köps som investering och inte leasas som tidigare.

För planperioden 2026-2028 har barn- och utbildningsnämnden behov av medel för investeringar i inventarier enligt följande: år 2026; 11,9 mnkr, år 2027; 9,6 mnkr och för år 2028: 11,9 mnkr. Finansiering av påföljande kapitalkostnader sker inom budgetram.

# Byggnadsnämnden

## 1. Verksamhetsbeskrivning

Byggnadsnämnden är kommunens myndighet med ansvar för plan och bygglovslagstiftningen. Nämnden tar bland annat beslut om bygglov, detaljplaner och adresser samt utför tillsyn. Dispenser och tillsyn utifrån strandskyddslagstiftningen i miljöbalken ingår också i uppdraget. Byggnadsnämnden ansvarar för mätning och kartframställning samt har ett övergripande ansvar för verksamheten vid den kommunala lantmäterimyndigheten. Nämndens myndighetsfunktioner styrs av ett antal lagar, främst Plan- och bygglagen, med syfte att kommunen ska ha en god stads- och landskapsmiljö. Nämnden följer den allmänna utvecklingen inom kommunen och tar initiativ i frågor om planläggning och fastighetsbildning. Nämndens ärenden bereds i huvudsak av Plan och bygglov.

### Nyckeltal

	MRP 2026	MRP 2025	Bokslut 2024
Bygglov			
Handläggningstid	28 dagar	36 dagar	26 dagar

## 2. Inriktningsmål

Nämnderna konkretiserar den övergripande styrningen med egna förväntade resultat som speglar nämndens reglemente och visar nämndens ambitioner avseende kvalitet och utveckling. Nämnderna fastställer sina förväntade resultat i respektive verksamhetsplan.

## 3. Ekonomiska resurser

### 3.1 Driftbudget

Anvisad budgetram:

I anvisningarna fastställdes byggnadsnämndens budgetram 2026 till 19 754 tkr. Inflationssuppräkningen minskar ramen med 135 tkr. Då personalomkostnadspålägget sänks justeras ramen ned med 224 tkr

Byggnadsnämndens förslag:

Byggnadsnämndens budgetförslag ligger inom ram. Nämndens arbete med effektiviseringar, åtgärder och konsekvenser för att nå balans mot anvisad budgetram, redovisas i separat skrivelse och i nämndens beslut.

Nämnden kommer eventuellt att besluta om indexjustering av timtaxan, från 1 januari 2026, i särskilt ärende.

### Kommunfullmäktiges beslut

Byggnadsnämndens budgetram 2026 utökas med sammanlagt 120 tkr. Då personalomkostnadspålägget höjs justeras budgetramen upp med 82 tkr. Även internräntan höjs vilket tillför nämnden 44 tkr. Utifrån ambition om effektivare inköp justeras ramen ned med 6 tkr.

### Kommunfullmäktige fastställer byggnadsnämndens budgetram 2026 till 19 873 tkr.

### Resultaträkning, mnkr

Resultaträkning mnkr	Budget 2026	Budget 2025	Bokslut 2024
Statsbidrag	0,0	0,0	0,0
Övriga intäkter	13,0	13,6	14,6
Summa intäkter	13,0	13,6	14,6
Personalkostnader	26,7	27,4	26,3
Omkostnader	5,7	5,6	6,6
Avskrivningar/internränta	0,5	0,5	0,5
Summa kostnader	32,9	33,5	33,4
Nettokostnader	19,9	19,9	18,8

### 3.2 Investeringsbudget

Byggnadsnämndens investeringar avser inventarier och finansieras inom ram.



# Kommunfullmäktige

## 1. Verksamhetsbeskrivning

Kommunfullmäktige har 51 ledamöter och är kommunens beslutande organ. Fullmäktige fastställer budget och övriga övergripande program för den kommunala verksamheten och beslutar även i övriga ärenden av större vikt.

Under kommunfullmäktige finns valberedningen som förbereder fullmäktiges val. Där finns också demokratiberedningen som arbetar med former för medborgarnas delaktighet, utvecklar det politiska ledarskapet och förnyelse av den kommunala demokratin.

## 2. Ekonomiska resurser

### Anvisad budgetram

I anvisningarna fastställdes kommunfullmäktiges budgetram 2026 till 2 669 tkr. Inflationsuppräkningsramen tillförde ramen 13 tkr.

### Kommunfullmäktiges budgetram fastställs till 2 669 tkr i budget 2026.

Resultaträkning, mnkr

Resultaträkning Mnkr	Budget 2026	Budget 2025	Bokslut 2024
Personalkostnader	2,0	2,0	1,6
Omkostnader	0,7	0,7	0,6
<b>Summa kostnader</b>	<b>2,7</b>	<b>2,7</b>	<b>2,2</b>
<b>Nettokostnader</b>	<b>2,7</b>	<b>2,7</b>	<b>2,2</b>



Mandatfördelning under perioderna:	2011/2014	2015/2018	2019/2022	2023/2026
Socialdemokraterna	12	14	14	15
Sverigedemokraterna	2	6	9	10
Moderaterna	13	10	9	9
Vänsterpartiet	8	6	5	4
Centerpartiet	3	4	4	4
Kristdemokraterna	2	2	3	3
Medborgarpartiet	2	2	2	3
Liberalerna	5	3	3	2
Miljöpartiet de gröna	4	4	2	1
<b>TOTALT</b>	<b>51</b>	<b>51</b>	<b>51</b>	<b>51</b>

# Kommunstyrelsen

## 1. Verksamhetsbeskrivning

Kommunstyrelsen är kommunens ledande politiska förvaltningsorgan med ansvar för hela kommunens utveckling och ekonomiska ställning. Kommunstyrelsen leder, planerar och samordnar kommunens ekonomi och verksamheter.

Kommunstyrelsen har tillsyn över nämnder, kommunala bolag och kommunalförbund. Budgeten innefattar förutom kommunstyrelseförvaltningens egen verksamhet, bland annat förbundsbidrag till Kunskapsförbundet Väst och Räddningstjänsten Fyrbodalen samt verksamhetsbidrag till Vattenpalatset Vänerparken AB och Fyrstad Flygplats AB.

## 2. Inriktningsmål

Nämnderna konkretiserar den övergripande styrningen med egna förväntade resultat som speglar nämndens reglemente och visar nämndens ambitioner avseende kvalitet och utveckling. Nämnderna fastställer sina förväntade resultat i respektive verksamhetsplan.

## 3. Ekonomiska resurser

### 3.1 Driftbudget

Anvisad budgetram:

I anvisningarna fastställdes kommunstyrelsens budgetram 2026 till 492 544 tkr.

Jämfört med budget 2025 gjordes följande justeringar: Inflationskompensationen ökade ramen med 7 043 tkr. Ramen tillfördes 149 tkr för utökade verksamheter inom Kunskapsförbundets ansvarsområde, till följd av statens justeringar i de generella statsbidragen/statsbidragspåsen. Till Kommunstyrelsen avsätts 10 000 tkr för driftskostnader som följer av framtida investeringar.

### **Kommunfullmäktiges beslut**

Kommunstyrelsens budgetförslag ligger inom ram. Arbetet med effektiviseringar, åtgärder och konsekvenser för att nå balans mot anvisad budgetram, redovisas i separat skrivelse och beslut.

Kommunstyrelsen har tagit fram ett förslag till MRP 2026-2028 som omfattar kommunstyrelsens totala ansvarsområde enligt anvisad mall för MRP. I en fördjupad bilaga redovisas förslag på effektiviseringsåtgärder och förslag på utvecklingsinsatser för att svara mot utmaningar som förvaltningen står inför. Konsekvensbeskrivningen avser kommunstyrelseförvaltningens egen verksamhet, dvs ca 21 % av kommunstyrelsens budget.

Konsekvensbeskrivningen lyfter fram fyra koncerngemensamma samlade utmaningar: - Otrygghet, ohälsa och utanförskap, - Civil beredskap och säkerhet, - Kompetensförsörjning och omställning samt - Digitalisering och teknisk utveckling.

Kommunstyrelsens budgetram 2026 utökas med sammanlagt 23 487 tkr. Då personalomkostnadspåslägget höjs justeras budgetramen upp med 253 tkr. Även internräntan höjs vilket tillför nämnden 194 tkr.

Till kommunstyrelsen avsätts ytterligare 10 000 tkr, utöver tillskottet i anvisningarna, för driftkostnader som följer av framtida investeringar. För koncerngemensamma satsningar på barn och unga tillförs 9 800 tkr.

Till förstärkt central upphandlingsfunktion avseende avtalsuppföljning och stöd för direktupphandling avsätts 1 650 tkr. Budgetramen utökas med 450 tkr till tjänst för utveckling av stadskärnan. Budgeten för flygplatsen utökas med 1 000 tkr. Utifrån ambition om effektivare inköp justeras ramen ned med 210 tkr.

Kommunstyrelsens anslag till oförutsett utökas med 350 tkr. Från anslaget omfördelas 500 tkr till kultur- och fritidsnämnden. Det avser utökat föreningsbidrag med fokus på barn och unga. Därmed omfattar kommunstyrelsens anslag till oförutsett 9 094 tkr. I anslaget ingår finansiering av Krickan med ca 1 200 tkr.

**Kommunfullmäktige fastställer kommunstyrelsens budgetram 2026 till 515 531 tkr.**

# Kommunstyrelsen

## Resultaträkning, mnkr

Resultaträkning mnkr	Budget 2026	Budget 2025	Bokslut 2024
Statsbidrag	6,6	6,5	9,8
Övriga intäkter	70,1	69,0	61,3
<b>Summa intäkter</b>	<b>76,7</b>	<b>75,5</b>	<b>71,1</b>
Personalkostnader	92,9	91,2	85,7
Omkostnader	496,2	453,2	412,2
Avskrivning/internränta	3,2	3,1	2,0
<b>Summa kostnader</b>	<b>592,3</b>	<b>547,5</b>	<b>499,9</b>
<b>Nettokostnader</b>	<b>515,5</b>	<b>472,0</b>	<b>428,9</b>

## Anslagsredovisning, mnkr

Anslagsredovisning mnkr	Netto 2026	Intäkt 2026	Kostnad 2026
Styrelse	53,0	0,0	53,0
Kommunstyrelsens förvaltning	104,2	58,3	162,5
Räddningstjänst/Säkerhet	46,7	0,0	46,7
Gymnasieverksamhet	230,4	0,4	230,8
Vuxenutbildning	41,0	0,4	41,4
Övrig extern verksamhet	40,1	17,7	57,8
<b>Summa</b>	<b>515,5</b>	<b>76,7</b>	<b>592,3</b>

## 3.2 Investeringsbudget

### Inventarier

Planerade investeringar avser inventarier. Driftskostnader som följer av investeringar, finansieras inom förvaltningens budgetram.

Investeringar inom IT verksamheten avser stärkt infrastruktur, utbyte av föråldrad utrustning samt datorer för internleasing. Genom detta stärks IT säkerheten i kommunen. Driftskostnader som uppstår här debiteras förvaltningarna inom tjänstekatalogen.



# Kultur- och fritidsnämnden

## 1. Verksamhetsbeskrivning

Kultur- och fritidsnämndens verksamhetsområden omfattar barn- och ungdomskultur, bidrag, stöd och stimulans till föreningar och studieförbund. Vidare ingår verksamheterna folkbibliotek, fornvård, fritidsgårdsverksamhet, huvudmannaskap för Vänersborgs museum, idrotts- och fritidsanläggningar, friluftsliv, konsthall, konstnärlig gestaltning i offentlig miljö, musik- och kulturskola, stipendier inom nämndens områden samt öppna offentliga arrangemang. Nämndens primära målgrupp är barn och unga i åldern 0-18 år. Samtlig verksamhet ska ha särskilt fokus på att nå underrepresenterade grupper och aktiviteter och utbud ska ha geografisk spridning i kommunen.

### Nyckeltal

Bibliotek	MRP 2026	MRP 2025	Bokslut 2024
Bibliotek			
- antal utlånade media	125 000	130 000	115 335
- antal besök bibliotek	132 000	120 000	129 127

Musik- och kulturskola	MRP 2026	MRP 2025	Bokslut 2024
Andel deltagare 6-19 år i %*	13	13	12,5**
- varav flickor i %	69	60	70
- varav pojkar i %	31	40	30

Öppen ungdomsverksamhet	MRP 2026	MRP 2025	Bokslut 2024
Antal besök ungdokument Timjan	3 100	3 000	2 976
Antal besök fritidsgårdar	25 000	25 000	20 347

\* avser andel deltagare av total åldersgrupp 6-19 år i kommunen.

\*\* avser 2023, eftersläpning pga. publicering

## 2. Inriktningsmål

Nämnderna konkretiserar den övergripande styrningen med egna förväntade resultat som speglar nämndens reglemente och visar nämndens ambitioner avseende kvalitet och utveckling. Nämnderna fastställer sina förväntade resultat i respektive verksamhetsplan.

## 3. Ekonomiska resurser

### 3.1 Driftbudget

#### Anvisad budgettram

I anvisningarna fastställdes kultur- och fritidsnämndens budgettram 2026 till 150 013 tkr. Jämfört med budget 2025 gjordes följande justeringar: Inflationskompensationen ökade ramen med 1 575 tkr. För höjda hyreskostnader (till följd av fastighetsunderhåll) tillfördes 359 tkr. Ramen utökades med 50 tkr för kapitalkostnader som följer av investering i konstnärlig gestaltning. Då personalomkostnadspåslaget sänks justeras ramen ned med 533 tkr.

#### Kultur- och fritidsnämndens förslag

Kultur- och fritidsnämndens budgetförslag ligger inom ram. Nämndens arbete med effektiviseringar, åtgärder och konsekvenser för att nå balans mot anvisad budgettram, redovisas i separat skrivelse och i nämndens beslut.

Nämnden ser utmaningar i antagandet av friluftsstrategin då nämnden inte tilldelats anslag i budgeten till denna. Kostnader för IT och hyror förväntas öka och därmed behöver löpande effektiviseringar göras.

#### Kommunfullmäktiges beslut

Kultur- och fritidsnämndens budgettram 2026 utökas med sammanlagt 2 476 tkr. Då personalomkostnadspåslaget höjs justeras budgetramen upp med 195 tkr. Även internräntan höjs vilket tillför nämnden 1 031 tkr. Utifrån ambition om effektivare inköp justeras ramen ned med 49 tkr.

Enligt KF beslut 2024-12-11 § 203 Antagande av Friluftstrategi omfördelas 300 tkr från samhällsbyggnadsnämnden från och med 2025. Från 2026 utökas ramen för driftkostnader för genomförande av friluftstrategin med 1 000 tkr.

# Kultur- och fritidsnämnden

Från kommunstyrelsen omfördelas 500 tkr till kultur- och fritidsnämnden till utökad föreningsbidrag med fokus på barn och unga.

**Kommunfullmäktige fastställer kultur- och fritidsnämndens budgetram 2026 till 152 990 tkr.**

Resultaträkning, mnkr

Resultaträkning mnkr	Budget 2026	Budget 2025	Bokslut 2024
Statsbidrag	1,3	1,3	4,3
Övriga intäkter	15,9	15,6	15,0
<b>Summa intäkter</b>	<b>17,1</b>	<b>16,8</b>	<b>19,3</b>
Personalkostnader	60,7	61,1	60,4
Omkostnader	107,2	102,2	98,1
Avskrivning/Internränta	2,2	2,1	2,1
<b>Summa kostnader</b>	<b>170,1</b>	<b>165,4</b>	<b>160,6</b>
<b>Nettokostnader</b>	<b>153,0</b>	<b>148,6</b>	<b>141,2</b>



Anslagsredovisning, mnkr

Anslagsredovisningsnivå mnkr	Netto 2026	Intäkt 2026	Kostnad 2026
Nämnd och administration	13,7	0,5	14,2
Kultur	62,5	4,1	66,6
Fritid	76,9	12,5	89,4
<b>Summa</b>	<b>153,0</b>	<b>17,1</b>	<b>170,2</b>

## 3.2 Investeringsbudget

Inventarier

Investeringar avser inventarier, maskiner och verksamhetsanpassningar samt konstnärlig gestaltning. Investeringsbudget för konstnärlig gestaltning ska enligt fastställda riktlinjer uppgå till 1% av budget för fastighetsinvesteringar exkl. underhåll.

# Miljö- och hälsoskyddsnämnden

## 1. Verksamhetsbeskrivning

Miljö- och hälsoskyddsnämnden har kommunens uppdrag att arbeta för efterlevnad av de lagar och förordningar som rör miljö- och hälsoskydd, avlopp, livsmedel, tobak, strålskydd, animaliska biprodukter och naturvård. Miljö- och hälsoskyddsnämndens insatser styrs till stor del av inkommande ärenden såsom anmälningar, klagomål, ansökningar och remisser. I nämndens verksamhet ingår också deltagande i utvecklingsarbete och framtagande av översikt- och detaljplaner, program och andra övergripande dokument. Nämnden driver och deltar i olika projekt som ofta är nämndsöverskridande.

## 2. Inriktningsmål

Nämnderna konkretiserar den övergripande styrningen med egna förväntade resultat som speglar nämndens reglemente och visar nämndens ambitioner avseende kvalitet och utveckling. Nämnderna fastställer sina förväntade resultat i respektive verksamhetsplan.



## 3. Ekonomiska resurser

### Anvisad budgetram

I anvisningarna fastställdes miljö- och hälsoskyddsnämndens budgetram 2026 till 11 767 tkr. Jämfört med budget 2025 har ramen minskats med 50 tkr för inflationsuppräknings. Då personalomkostnadspåslaget sänks justeras ramen ned med 120 tkr.

### Miljö- och hälsoskyddsnämndens förslag

Miljö- och hälsoskyddsnämndens budgetförslag ligger inom ram. Nämndens arbete med effektiviseringar, åtgärder och konsekvenser för att nå balans mot anvisad budgetram, redovisas i separat skrivelse och i nämndens beslut.

Nämnden kommer eventuellt besluta om indexhöjning av timtaxan i slutet av året för att täcka upp för generella kostnadsökningar.

Nämnden har tagit fram en behovsutredning som identifierar behov inom naturvård, avlopp och miljöskydd inklusive förorenad mark. För att nå full finansiering inom de områdena skulle ramen 2026 behöva utökas med 4 030 tkr.

### Kommunfullmäktiges beslut

Miljö- och hälsoskyddsnämndens budgetram 2026 utökas med sammanlagt 61 tkr. Då personalomkostnadspåslaget höjs justeras budgetramen upp med 44 tkr. Även internräntan höjs vilket tillför nämnden 21 tkr. Utifrån ambition om effektivare inköp justeras ramen ned med 3 tkr.

### Kommunfullmäktige fastställer miljö- och hälsoskyddsnämndens budgetram 2026 till 11 828 tkr.

### Resultaträkning, mnkr

Resultaträkning mnkr	Budget 2026	Budget 2025	Bokslut 2024
Statsbidrag	0,0	0,0	0,2
Övriga intäkter	5,4	5,3	4,4
Summa intäkter	5,4	5,3	4,6
Personalkostnader	14,7	14,6	13,7
Omkostnader	2,4	2,4	2,6
Avskrivningar/internränta	0,1	0,1	0,1
Summa kostnader	17,3	17,1	16,4
Nettokostnader	11,8	11,8	11,8

# Revision och Valnämnd

## Revisionen

### 1. Verksamhetsbeskrivning

Kommunens revisorer ska enligt kommunallagen granska kommunstyrelsens och övriga nämnders verksamhet. Revisorerna ska pröva om verksamheten utövas på ett ändamålsenligt och från ekonomisk synpunkt tillfredsställande sätt. De ska granska om räkenskaperna är rättvisande och om nämndernas kontroll är tillräcklig. Revisorerna har i uppgift att följa om kommunstyrelsens och nämnders beslut överensstämmer med för verksamheten gällande bestämmelser.

### 2. Ekonomiska resurser

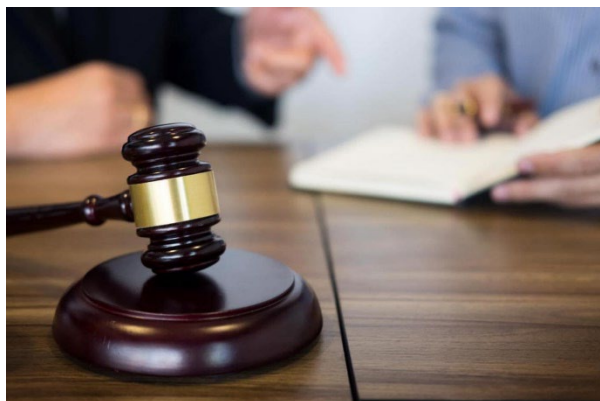
#### Anvisad budgetram

I anvisningarna fastställdes revisionens budgetram 2026 till 1 934 tkr. Inflationskompensationen ökade ramen med 24 tkr. Förslaget har beretts av kommunfullmäktiges presidium.

#### Kommunfullmäktige fastställer revisionens budgetram 2026 till 1 934 tkr.

Resultaträkning revisionen, mnkr

Resultaträkning Mnkr	Budget 2026	Budget 2025	Bokslut 2024
Personalkostnader	0,6	0,6	0,4
Omkostnader	1,3	1,3	1,1
<b>Summa kostnader</b>	<b>1,9</b>	<b>1,9</b>	<b>1,5</b>
<b>Nettokostnader</b>	<b>1,9</b>	<b>1,9</b>	<b>1,5</b>



## Valnämnden

### 1. Verksamhetsbeskrivning

Valnämnden har tre ledamöter och tre ersättare. Nämnden ansvarar för genomförandet av allmänna val.

### 2. Ekonomiska resurser

#### Anvisad budgetram

I anvisningarna fastställdes valnämndens budgetram 2026 till 3 563 tkr. Valnämnden får ett tillfälligt anslag om 2 800 tkr då 2026 är ett valår. Statsbidraget om 1 000 tkr budgeteras på finansens, generella statsbidrag. Inflationskompensationen ökar ramen med 11 tkr.

#### Kommunfullmäktige fastställer valnämndens budgetram 2026 till 3 563 tkr.

Resultaträkning valnämnden, mnkr

Resultaträkning mnkr	Budget 2026	Budget 2025	Bokslut 2024
Personalkostnader	2,8	0,1	2,2
Omkostnader	0,8	0,6	0,6
<b>Summa kostnader</b>	<b>3,6</b>	<b>0,8</b>	<b>2,8</b>
<b>Nettokostnader</b>	<b>3,6</b>	<b>0,8</b>	<b>2,8</b>



# Samhällsbyggnadsnämnden

## 1. Verksamhetsbeskrivning

Samhällsbyggnadsnämnden är kommunens tekniska förvaltning och består av gatuenhet, fastighet och serviceenhet, enhet för projektering och utförande av anläggningsarbeten, va-verk samt renhållningsverk. Förutom detta finns intern service, måltidsproduktion till skolor, förskolor och socialförvaltningens boenden. Vidare handhas lokalvård, vaktmästeri, reception, konferensservice och bilpool.

### Nyckeltal

Nyckeltal	MRP 2026	MRP 2025	Bokslut 2024
<b>Fastigheter och lokaler*</b>			
Totalt fastighetsbestånd, yta kvm	243 996	246 852	247 932
Outhyrda kvm, andel (%)	6,1	8,0	6,9
Totalt fastighetsunderhåll, kr/kvm	142	257	179
<b>Gator och utemiljö</b>			
Driftkostnad kommunala bil- och cykelvägar, kr/m**	80,6	77,2	93,2
<b>Kost och service</b>			
Måltider antal 1000-tal portioner/år	1 845	1 845	***
Städyta 1000-tal kvm per dag	184	184	185
<b>Vatten och avfall</b>			
Odebiterat renvatten, andel (%)	19	23	18,8
Insamlat kommunalt matavfall, kg/inv	50	60	****
Insamlat kommunalt restavfall, kg/inv	90	100	****

\*Nyckeltalen för fastigheter och lokaler har reviderats för MRP 2025 och Bokslut 2024 då verksamheten upptäckt felaktiga uppgifter över ytan för det totala fastighetsbeståndet. Den felaktiga uppgiften påverkar de två övriga nyckeltalen och därför har nya uppgifter beräknats även för outhyrda kvm, andel (%) och totalt fastighetsunderhåll kr/kvm.

\*\*Tidigare benämning på nyckeltalet var gatuunderhåll kr/m. Definitionen är densamma.

\*\*\*Bokslut 2024 saknar uppgift då kostenheten från och med 2025 har ny definition av antal måltider. MRP 2025 har räknats om per ny definition.

\*\*\*\*Nyckeltalen är nya och därför saknas uppgift för bokslut 2024. MRP 2025 har uppskattats.

## 2. Inriktningsmål

Nämnderna konkretiserar den övergripande styrningen med egna förväntade resultat som speglar nämndens reglemente och visar nämndens ambitioner avseende kvalitet och utveckling. Nämnderna fastställer sina förväntade resultat i respektive verksamhetsplan.

## 3. Ekonomiska resurser

### 3.1 Driftbudget

#### Anvisad budgettram

I anvisningarna fastställdes samhällsbyggnadsnämndens budgettram 2026 till 107 410 tkr. Jämfört med budget 2025 har följande justeringar gjorts: Inflationskompensationen ökar ramen med 420 tkr. Då personalomkostnadspåslaget sänks justeras ramen ned med 723 tkr. För höjda hyreskostnader (till följd av fastighetsunderhåll) tillförs 70 tkr. Gatuenheten tillförs 700 tkr för utökad kapitalkostnad kopplad till komponentredovisningen. Ettårs-anslaget i budget 2025 om 1 000 tkr till exploateringskostnader av södra Sanden tas bort. Ettårs-anslaget i budget 2025 för tomhyra av Norra skolan om 1 900 tkr kvarstår även under 2026.

#### Samhällsbyggnadsnämndens förslag

Samhällsbyggnadsnämndens budgetförslag ligger inom ram med undantag för driftkostnader som följer av näringspolitiska skäl. Åtgärder och konsekvenser för att nå balans i budgetramen framgår av nämndens beslut och skrivelser till kommunfullmäktige.

Av näringspolitiska skäl föreslår nämnden 12 700 tkr i tillfälligt driftanslag under 2026 till exploateringsområdet Sanden Södra samt 5 100 tkr i ramökning avseende projektorganisation för Sanden Södra. Nämnden föreslår 500 tkr i ramhöjning avseende kapitalkostnader för VA-anslutning och fiberdragning till Bergagården.

Nämnden bifogar rapporterna Underhållsöversikt 2025-2034 för Vänersborgs kommuns fastigheter samt Ny stadsdel på Södra Sanden – information, investering och risker inför MRP 2026-2028.

Samhällsbyggnadsnämnden föreslår, i särskilt ärende, att VA-taxan höjs med 8 % vad avser brukningsavgiften och 5 % för anläggningsavgiften inför 2026.

# Samhällsbyggnadsnämnden

Samhällsbyggnadsnämnden föreslår, i särskilt ärende, att höja avfallstaxan.

## Kommunfullmäktiges beslut

Samhällsbyggnadsnämndens budgetram 2026 justeras upp med sammanlagt 8 251 tkr. Då personalomkostnadspåslaget höjs justeras budgetramen upp med -37 tkr. Även internräntan höjs vilket tillför nämnden 2 933 tkr. Utifrån ambition om effektivare inköp justeras ramen ned med 845 tkr.

Enligt KF beslut 2024-12-11 § 203 Antagande av *Friluftsstrategi* omfördelas 300 tkr till kultur- och fritidsnämnden från och med 2025.

Ett tillfälligt driftanslag om 5 000 tkr tillförs nämnden under 2026. Det avser saneringskostnader för exploateringsområdet Sanden Södra. För den planerade projektorganisationen för arbetet med Sanden Södra får nämnden ett tillfälligt anslag om 1 000 tkr under 2026.

För kapitalkostnader som följer av investering i VA-anslutning och fiberdragning till Bergagården tillförs 500 tkr.

## Kommunfullmäktige fastställer samhällsbyggnadsnämndens budgetram 2026 till 115 661 tkr.

Resultaträkning, mnkr

### Skattefinansierad verksamhet

Resultaträkning Mnkr	Budget 2026	Budget 2025	Bokslut 2024
Statsbidrag	6,5	6,3	7,3
Övriga intäkter	493,8	481,2	484,3
<b>Summa intäkter</b>	<b>505,8</b>	<b>487,5</b>	<b>491,6</b>
Personalkostnader	187,0	186,7	182,6
Omkostnader	256,2	253,6	262,0
Ränta	76,7	53,2	48,6
Avskrivningar	107,1	104,0	96,1
<b>Summa kostnader</b>	<b>631,5</b>	<b>597,4</b>	<b>589,3</b>
<b>Nettokostnader</b>	<b>115,7</b>	<b>109,9</b>	<b>97,7</b>

Resultaträkning, mnkr

### Taxefinansierad verksamhet Renhållningsverk

Resultaträkning Mnkr	Budget 2026	Budget 2025	Bokslut 2024
<b>Summa intäkter</b>	<b>51,4</b>	<b>45,6</b>	<b>44,8</b>
Personalkostnader	16,0	14,3	12,5
Omkostnader	22,9	22,7	25,2
Ränta	3,5	1,7	1,5
Avskrivningar	9,0	6,9	4,1
<b>Summa kostnader</b>	<b>51,4</b>	<b>45,6</b>	<b>43,3</b>
<b>Nettokostnader</b>	<b>0,0</b>	<b>0,0</b>	<b>1,5</b>

Resultaträkning, mnkr

### Taxefinansierad verksamhet Va-verk

Resultaträkning Mnkr	Budget 2026	Budget 2025	Bokslut 2024
<b>Summa intäkter</b>	<b>118,0</b>	<b>110,3</b>	<b>93,5</b>
Personalkostnader	16,1	15,7	15,6
Omkostnader	48,3	46,1	39,4
Ränta	25,5	21,9	19,6
Avskrivningar	28,1	26,6	21,0
<b>Summa kostnader</b>	<b>118,0</b>	<b>110,3</b>	<b>95,6</b>
<b>Nettokostnader</b>	<b>0,0</b>	<b>0,0</b>	<b>-2,1</b>

Anslagsredovisningsnivå, mnkr

Anslagsredovisning Mnkr	Netto 2026	Intäkt 2026	Kostnad 2026
Nämnd och administration	15,0	2,4	17,3
Gator och vägar/park/tekniska	82,4	64,5	146,9
Fastighetsenhet	17,6	256,3	273,9
Kost-/serviceenheter	0,8	188,2	189,0
<b>S:a skattefinansierad verks</b>	<b>115,7</b>	<b>511,3</b>	<b>627,0</b>
Renhållningsverk	0,0	51,4	51,4
VA-verksamhet	0,0	118,0	118,0
<b>S:a taxefinansierad verks</b>	<b>0,0</b>	<b>169,4</b>	<b>169,4</b>
<b>Summa</b>	<b>115,7</b>	<b>680,7</b>	<b>796,4</b>

# Samhällsbyggnadsnämnden

## 3.2 Investeringsbudget

Ambitionen har varit att anpassa investeringsvolymen till det rådande finansiella målet, men på grund av fördröjningar och fördyringar i flera större projekt har förslaget på investeringsplan ökat i jämförelse med den nuvarande beslutade planen för 2025-2027. Flera av de större investeringarna är initierade av näringspolitiska skäl som exempelvis Sanden Södra och Norra, bro över Hamnkanalen och samhällsmast på platåbergen. Det finns även stora underhållsinvesteringar av brådskande karaktär som redan har fördröjts utifrån ordinarie tidsplan, som exempelvis renovering av Residensbron och bropelare på Dalbobron, anläggningar som har stor påverkan på stadskärnan i Vänersborg.

Nedan följer en beskrivning av större/strategiska investeringsprojekt som berörs i investeringsplan 2026-2028.

Utifrån det finansiella investeringsmålet kan fastighetsinvesteringarna beräknas till 159 mnkr för 2026. Lokalförsörjningsunderlaget har använts som ett stödjande underlag vid upprättande av förslaget till investeringsplanen.

Behovet av investeringar beror både på fördyringar och fördröjningar av projekt. Utbyggnad av Öxnereds förskola har enligt KF 2025-02-19 §17 tilldelats tilläggsbudget med 20 mnkr för år 2026. För att anpassa till angiven ram för fastighetsinvesteringar har projekt för Mariedalsskolan, idrottshall/specialsalar samt projekt Mötesplats Unga, Torpa flyttats fram några månader. Utifrån dessa åtgärder blir det möjligt att kunna flytta medel från 2026 till 2027. Projekt Brålandabadet har flyttats fram till 2027, Kultur- och fritid kommer att genomföra ett underhåll av bassängen under 2025 vilket gör det möjligt att

flytta på projekt Brålandabadet ett år. Förändringarna är samberedda i lokalförsörjningsgruppen.

Exempel på större fastighetsinvesteringar under planperioden är Mariedalsskolan idrottshall/specialsalar, 47,6 mnkr, som pågår under 2025 till 2027, renovering av B-huset vid Sportcentrum, 81 mnkr, som väntas pågå fram till och med 2027 samt projektet mötesplats för unga, 54 mnkr, som påbörjas under 2025 och enligt plan pågår till och med 2027.

VA-verksamheten har de senaste åren haft flera stora pågående investeringsprojekt. Skräcklans vattenverk återstår att färdigställa under 2026. Entreprenören för projektet har aviserat kostnadsökningar, vilket ökar projektets slutprognos från 255 mnkr till 272 mnkr. VA-investeringarna har utökats med reservoarer för Skräcklan om totalt 32 mnkr i investeringsplanen 2026-2028. Investeringen är nödvändig på grund av framtida kapacitetskrav samt att de befintliga reservoarerna är gamla, mellan 70 och 140 år, och behöver bytas ut. Även Lågreservoar i Brålanda har uppskattade kostnadsökningar till följd av tillkommande reservkraftverk och nya pumphar. Det totala anslaget har reviderats från 25 mnkr till 36,5 mnkr i förslag till investeringsplanen.

Renhållningsverksamhetens investeringsvolym är högre än normalt då nytt direktiv innebär att kommunen från den 1 januari 2024 ansvarar för insamling av allt förpackningsmaterial från hushåll. Kommunen ska ordna fastighetsnära insamling för alla hushåll innan 2027. Pågående projekt för omställningen förväntas färdigställas under 2026 med ett totalt anslag om 65 mnkr. Parallellt pågår arbete med fastighetsnära insamling för hushåll på landsbygden i egen regi. Det totala anslaget för projektet har ökat från 5 mnkr till 10 mnkr till följd av att utredning visat behov av ytterligare ett fordon för att

# Samhällsbyggnadsnämnden

klara omställningen. I förslag till planen har även det totala anslaget för utbyggnation av Kretsloppsparken ökat från 12 till 15 mnkr. Investeringen avser utbyggnad för kontorsplatser, omklädningsrum och garage till följd av den förändrade avfallshanteringen.

Renovering av Dalbobrons bropelare och åtgärder på Residensbron utgör en stor del av gatuenhetens investeringar. Projektet är planerat under 2025 men prognostiseras fördröjas och fördyras. Det totala anslaget har reviderats från 25 till 40 mnkr i förslag till investeringsplanen, varav 15 mnkr prognostiseras förbrukas under 2025 och resterande 25 mnkr år 2026. Bro över hamnkanalen planeras att genomföras under 2026. Statsbidrag för projektet är budgeterat med 5,5 mnkr under förutsättning att föreslagna motprestationer beviljas av Trafikverket. Projektets totala anslag har fördyrats från 11,5 mnkr till 14,5 mnkr till följd av att utredning har visat på behov av förstärkningar.

Sanden, Södra, är ett exploateringsprojekt för en helt ny stadsdel i Vänersborgs kommun. Om projektet startar enligt nuvarande prognostiserat scenario är det mycket omfattande och kommer att pågå under en längre tid. Projektet kommer att innebära stora kommunala kostnader både under och efter genomförandet. Utöver själva investeringen uppstår också stora driftkostnader.

Projektet Sanden, Norra avser anläggande av ställplatser samt ny marina och gästhamn med tillhörande service.

Projekt för Brättevägen, 41 mnkr, har fördröjts på grund av utredning och väntan på beslut av vägsträcka. Prognos är att beslut kan inkomma under 2025 och att projektet kommer pågå fram till 2028. Projekt för personbilstunnel Skaven/Öxnereds totala anslag har räknats upp med 5,5 mnkr till följd av

avisering från Trafikverket och uppgår totalt till 32,5 mnkr.

Exploatering av nytt industriområde i Grunnebo skulle ha påbörjats 2025 men har fördröjts. Scenariot för projektet har förändrats senast beslutad MRP och de 16,5 mnkr som är avsatta för 2026 avser utbyggnad av VA.

Samhällsmast på platåbergen är inplanerat med 13,3 mnkr för 2026 enligt beslut från KF 2025-02-19 §16. Syftet är att förbättra mobiltäckningen i området, särskilt på Halle- och Hunneberg.

Utöver de investeringar som ingår i förslag till investeringsplan 2026-2028 finns ytterligare behov. Främst handlar det om stora underhållsinvesteringar inom fastigheter, gator, vägar och belysning. Fastighet har tagit fram en underhållsöversikt över Vänersborgs kommuns fastigheter 2025-2034 som beskriver ett utökat behov både inom investering och drift.



# Socialnämnden

## 1. Verksamhetsbeskrivning

Socialförvaltningen är indelad i åtta verksamhetsinriktningar och leds av en förvaltningschef samt åtta verksamhetschefer. Förvaltningen arbetar på uppdrag åt socialnämnden och ska förhålla sig till flertalet lagrum, bl.a. Socialtjänstlagen (SoL), Lagen om vård av unga (LVU), Lagen om vård av missbrukare (LVM), Lagen om stöd och service till vissa funktionshindrade (LSS) och Hälso och sjukvårdslagen (HSL).

### Nyckeltal

Äldreomsorg	MRP 2026	MRP 2025	Bokslut 2024
Äldreboende platser	362	362	362
Korttidsplatser	26	26	26
Antal vårdtagare hemtjänst	776	730	731
Hemtjänst timmar	275 000	257 000	252 723
Antal inskrivna i hemsjukvård	1 100	1 090	1 063
Vård dagar med betalansvar	50	70	47

Personligt stöd och omsorg	MRP 2026	MRP 2025	Bokslut 2024
Boendeplatser LSS/SoL	188	188	188
Antal boendebeslut enl LSS/SoL	193	191	189
Antal boendestödsbeslut enl SOL	115	120	115
Köpta externa platser LSS/SoL	13	15	15
Personer med personlig assistans, SFB och LSS	62	62	63

Individ- och familjeomsorg	MRP 2026	MRP 2025	Bokslut 2024
Vård dagar, HVB 0-21 år	7 220	6 540	7 219
Vård dagar, familjehem 0-21 år	27 700	24 500	26 149
Antal vård dagar, HVB vuxna	660	630	697
Bidragshushåll, försörjningsstöd	700	700	691
Försörjningsstöd, mnkr netto	54	49	49
Ensamkommande flyktingbarn	3	3	3

Arbete, sysselsättning och integration	MRP 2026	MRP 2025	Bokslut 2024
Antal mottagna flyktingar	25	20	72
Antal beslut dagl.verks. LSS	220	220	198
Antal anvisade personer	620	650	619

Nyckeltalen som avser MRP 2026 är den bedömning förvaltningen gör att volymerna ska uppgå till.

## 2. Inriktningsmål

Nämnderna konkretiserar den övergripande styrningen med egna förväntade resultat som speglar nämndens reglemente och visar nämndens ambitioner avseende kvalitet och utveckling. Nämnderna fastställer sina förväntade resultat i respektive verksamhetsplan.

## 3. Ekonomiska resurser

### 3.1 Driftbudget

#### Anvisad budgettram:

I anvisningarna fastställdes socialnämndens budgettram 2026 till 1 215 046 tkr. Inflationskompensationen ökade ramen med 4 382 tkr. Då personalomkostnadspåslaget sänks justeras ramen ned med 8 096 tkr. För höjda hyreskostnader (till följd av fastighetsunderhåll) tillfördes 49 tkr. Ramen utökas med 3 042 tkr då de generella statsbidragen i statsbidragspåsen justeras upp med motsvarande summa.

#### Socialnämndens förslag:

Socialnämndens budgetförslag ligger inom ram. Nämndens arbete med effektiviseringar, åtgärder och konsekvenser för att nå balans mot anvisad budgettram, redovisas i separat skrivelse och i nämndens beslut.

Socialnämnden redovisar behov av sammanlagt 48 900 tkr. Det avser 36 400 tkr inom individ- och familjeomsorgen (försörjningsstöd 12 900 tkr och placeringar barn och unga 23 500 tkr). Inom personligt stöd och omsorg är behovet 9 200 tkr för externa placeringar vuxna LSS och SoL. Inom nämnd och administration 3 300 tkr till följd av ökade kostnader för tjänstekatalogen 2026.

Utöver dessa behov begär socialnämnden ramökning 2026 om 1 210 tkr avseende generellt statsbidrag som tilldelats Vänersborgs kommun för ”skyddat boende för våldsutsatta barn och vuxna”.

För att klara verksamhet inom anvisad budgettram föreslås följande åtgärder: Vakanshållning av 24 platser inom vård och omsorg särskilt boende 14 000 tkr, åtgärder för att minska kostnaderna inom ordinärt boende äldre med 35 000 tkr samt vakanshålla en tjänst inom nämnd och administration 1 000 tkr.

# Socialnämnden

Som åtgärdsförslag inom MRP perioden 2026-2028 föreslås också att avbryta lokalplanering/projektering av boende för personer med sammansatta behov samt serviceboende LSS.

Som ytterligare åtgärd, för att minska behovet och kostnaderna för placeringar av barn och unga inom individ och familjeomsorgen samt inom personligt stöd och omsorg, föreslås att förvaltningen fortsätter och utvecklar arbetet för att minska antalet placeringar av barn och unga, till förmån för andra insatser i egen regi. För att möjliggöra utveckling av arbetet med att minska behovet och kostnaderna för placeringar begär socialnämnden ramökning om 9 800 tkr.

## Kommunfullmäktiges beslut

Socialnämndens budgetram 2026 utökas med sammanlagt 11 004 tkr. Då personalomkostnadspålägget höjs justeras budgetramen upp med 2 957 tkr. Även internräntan höjs vilket tillför nämnden 509 tkr. Utifrån ambition om effektivare inköp justeras ramen ned med 361 tkr.

Ramen utökas med 1 200 tkr, som är en del i det generella statsbidraget, och avser skyddat boende för våldsutsatta barn och vuxna. Till arbetsskor tillförs 700 tkr.

Socialnämndens budgetram utökas med ytterligare 6 000 tkr till nämndens förfogande.

## Kommunfullmäktige fastställer socialnämndens budgetram 2026 till 1 226 050 tkr.

## Resultaträkning, mnkr

Resultaträkning mnkr	Budget 2026	Budget 2025	Bokslut 2024
Statsbidrag	50,3	50,3	106,3
Övriga intäkter	262,9	262,9	270,4
<b>Summa intäkter</b>	<b>313,2</b>	<b>313,2</b>	<b>376,7</b>
Personalkostnader	968,3	967,1	1004,6
Omkostnader	567,4	574,6	625,3
Avskrivningar/internränta	3,5	3,4	3,6
<b>Summa kostnader</b>	<b>1539,3</b>	<b>1 545,1</b>	<b>1 633,5</b>
<b>Nettokostnader</b>	<b>1226,1</b>	<b>1 231,9</b>	<b>1 256,8</b>

## Anslagsredovisningsnivå, mnkr

Anslagsredovisning mnkr	Netto 2026	Intäkt 2026	Kostnad 2026
Nämnd och administration	83,5	2,3	85,8
Äldreomsorg	593,8	250,7	844,5
Individ- och familjeomsorg	205,7	6,8	212,5
Personligt stöd och omsorg	264,8	39,1	303,9
Arbete, sysselsättning och integration	72,3	14,3	86,6
Justering enl. fullmäktiges beslut	6,0	0,0	6,0
<b>Summa</b>	<b>1 226,1</b>	<b>313,2</b>	<b>1 539,3</b>

## 3.2 Investeringsbudget

### Inventarier

Socialnämnden har behov av återinvesteringar i möbler, hjälpmedel och andra inventarier. Driftskostnader för detta täcks inom ram.

### Fastighetsinvesteringar

Fastighetsinvesteringarna innefattar verksamhetsanpassning på Snödroppsvägens Gruppboende år 2026 för 2,2 mnkr, ökad hyra beräknas rymmas inom befintlig budgetram.

År 2028 har nämnden behov av nytt psykiatriboende med 8 platser, kostnad 25,0 mnkr. Projektering är beräknad till 2026.

Utöver dessa behov ser förvaltningen behov av nytt äldreboende med 40 platser 2027. Planering, projektering samt byggnation av detta sker i samarbete med ABVB.

# Socialnämnden

Sedan tidigare finns det ett beslut om att bygga ett nytt boende med 5 platser för personer med sammansatta behov. År 2028 behöver nämnden också ett nytt serviceboende LSS med 10 platser. Kostnaderna för drift och hyra för de nya boendena ryms inte inom nuvarande budget. På grund av socialnämndens ekonomiska situation är en del av åtgärderna i MRP 2026-2028 att avbryta planeringen och projekteringen av lokalerna. Dessa behov kommer att tas upp i framtida års MRP.



# Överförmyndarnämnden

## 1. Verksamhetsbeskrivning

Överförmyndarnämnden är en kommunal tillsynsmyndighet som utövar tillsyn över förmyndare, gode män och förvaltare. Nämnden ska motverka rättsförluster för de svagaste i samhället, d.v.s. underåriga (barn under 18 år), samt de som på grund av sjukdom, psykisk störning eller liknande har en god man eller förvaltare förordnad för sig.

Överförmyndarnämndens verksamhet styrs av en mängd lagar och bestämmelser. De viktigaste bestämmelserna om hur tillsynen ska utövas finns i föräldrabalken, förmyndarskapsförordningen, äktenskapsbalken, ärvdabalken, lag om verkan av avtal som slutits under påverkan av psykisk störning och lag om god man för ensamkommande barn. Staten har genom Länsstyrelsen till uppgift att utöva tillsyn över överförmyndarnämndens verksamhet.



## 2. Inriktningsmål

Nämnderna konkretiserar den övergripande styrningen med egna förväntade resultat som speglar nämndens reglemente och visar nämndens ambitioner avseende kvalitet och utveckling. Nämnderna fastställer sina förväntade resultat i respektive verksamhetsplan.

## 3. Ekonomiska resurser

### Anvisad budgetram

I anvisningarna fastställdes överförmyndarnämndens budgetram 2026 till 6 009 tkr. Inflationkompensationen ökade ramen med 10 tkr.

### Överförmyndarnämndens förslag

Överförmyndarnämndens budgetförslag ligger inom ram. Nämnden beskriver osäkerheter om kostnaderna för ställföreträdare och svårigheter att möta en hållbar arbetsbelastning för medarbetare. Nämnden ser behov av ytterligare en årsarbetare för att nå antagna och uppsatta mål för verksamheten. I konsekvensbeskrivningen framgår att nämnden rymmer 50% tjänst inom befintlig budgetram och därmed önskar ett tillskott i budget om resterande 50% tjänst.

### Kommunfullmäktiges beslut

Överförmyndarnämndens budgetram 2026 utökas med sammanlagt 19 tkr. Då personalomkostnadspålägget höjs justeras budgetramen upp med 16 tkr. Även internräntan höjs vilket tillför nämnden 3 tkr.

### Kommunfullmäktige fastställer överförmyndarnämndens budgetram 2026 till 6 028 tkr.

#### Resultaträkning, mnkr

Resultaträkning mnkr	Budget 2026	Budget 2025	Bokslut 2024
Statsbidrag	0,0	0,0	0,1
Övriga intäkter	0,0	0,0	0,0
<b>Summa intäkter</b>	<b>0,0</b>	<b>0,0</b>	<b>0,1</b>
Personalkostnader	5,4	5,4	5,4
Omkostnader	0,6	0,6	0,1
<b>Summa kostnader</b>	<b>6,0</b>	<b>6,0</b>	<b>5,5</b>
<b>Nettokostnader</b>	<b>6,0</b>	<b>6,0</b>	<b>5,4</b>

# Investerings- och exploateringsplan 2026-2028



## 1. Investerings- och exploateringsbudget 2026-2028

I Del III redovisas kommunfullmäktiges beslut om investerings- och exploateringsbudget 2026-2028. Sammanlagt planerar kommunen att investera för 1 253 mnr under perioden. Det är en väldigt hög ambitionsnivå.

Investeringarna är fördelade per nämnd, per år och per projekt. Budgeten sträcker sig över tre år. Exploateringsbudgeten sträcker sig också över tre år och redovisas per projekt på sidan 9.

Investeringar för tågstopp i Brålanda ska prioriteras, då statliga och regionala beslut är på plats.

## 2. Fastighetsinvesteringar

Investeringsbudgeten för 2026-2028 innehåller fastighetsinvesteringar för 444 mnr, varav 155 mnr till förskolor och skolor, 27 mnr i LSS-boenden, 154 mnr till idrottsanläggningar och 72 mnr till fastighetsunderhåll. Det blir ett snitt på 148 mnr per år. Det kan jämföras med boksluten 2023 och 2024 då kommunen investerade 230 mnr respektive 79 mnr i fastigheter.

Budgeten för fastighetsinvesteringar redovisas under samhällsbyggnadsnämnden från sidan 7. Det är samhällsbyggnadsnämnden som äger och hyr ut kommunens fastigheter till övriga nämnder. Fastighetsprojekten är uppdelade per förhyrande nämnd.

# Investerings- och exploateringsplan 2026-2028

Sammanfattning, mnkr	2026	2027	2028	S:a
TOTALT KOMMUNEN	527,2	391,2	334,5	1 252,9

**Total snittutgift, netto under perioden 2026 - 2028: 417,6 mnkr**

Fördelning per nämnd, mnkr	2026	2027	2028	S:a
Barn- och utbildningsnämnden	11,9	9,6	11,9	33,4
Byggnadsnämnden	0,5	0,5	0,5	1,5
Kommunstyrelsen	15,2	13,9	6,0	35,1
Kultur- och fritidsnämnden	4,3	4,3	4,3	12,9
Socialnämnden	6,3	6,3	6,3	18,9
Samhällsbyggnadsnämnden	489,0	356,6	305,5	1 151,1
- Gata/park	57,5	26,0	29,0	112,5
- Fastigheter	148,5	151,7	144,3	444,5
- VA	169,2	68,6	51,0	288,8
- Renhållning	33,5	4,0	4,0	41,5
- Övrigt	5,6	5,5	5,9	17,0
- Industri och hamn	0,0	4,0	2,2	6,2
- Exploateringsbudget	74,8	96,8	69,1	240,7

Diagram: Investeringsbudget per år 2026-2028, mnkr

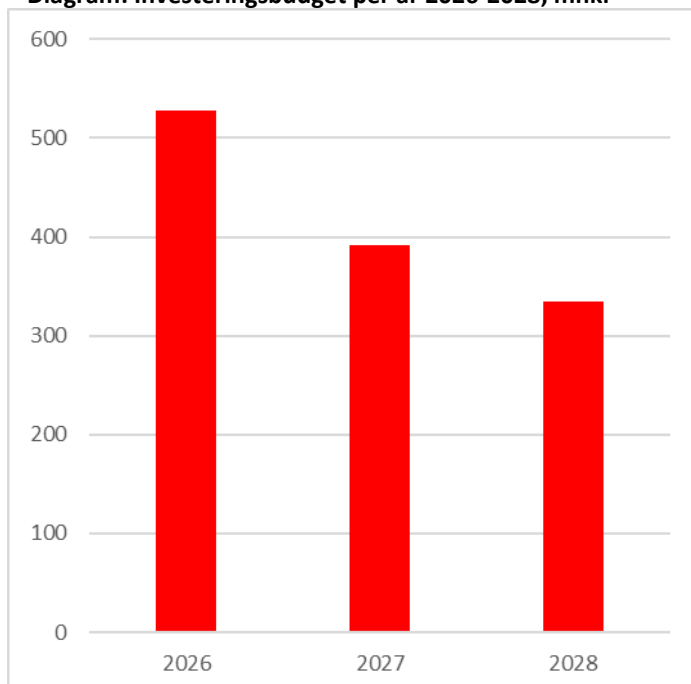
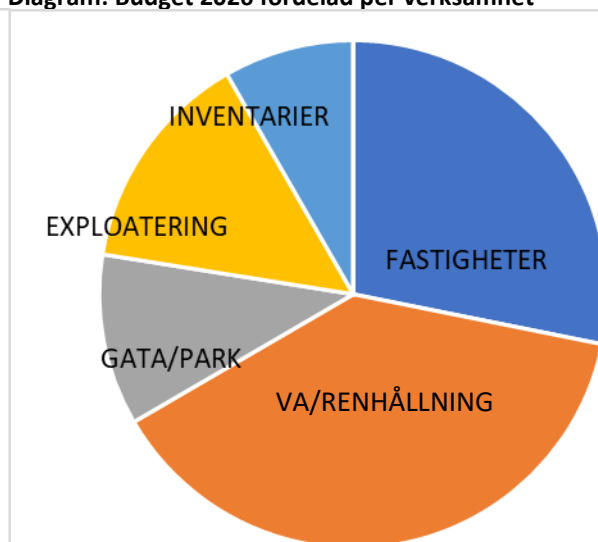


Diagram: Budget 2026 fördelad per verksamhet



# Investerings- och exploateringsplan 2026-2028

Nämnd/Projekt, mnkr	2026	2027	2028	S:a
<b>BARN- OCH UTBILDNINGSNÄMNDEN</b>				
Inventarier förskola och grundskola	11,9	9,6	11,9	33,4
S:a Utgifter inventarier	11,9	9,6	11,9	33,4
<b>BYGGNADSNÄMNDEN</b>				
Inventarier	0,5	0,5	0,5	1,5
S:a Utgifter inventarier	0,5	0,5	0,5	1,5
<b>KOMMUNSTYRELSEN</b>				
Inventarier	1,0	1,0	1,0	3,0
IT investering	4,0	4,0	5,0	13,0
IT investering Datleasing	10,2	8,9	0,0	19,1
S:a Utgifter inventarier	15,2	13,9	6,0	35,1
<b>KULTUR- OCH FRITIDSNÄMNDEN</b>				
Inventarier	3,0	3,0	3,0	9,0
Konstnärlig gestaltning	1,3	1,3	1,3	3,9
S:a Utgifter inventarier	4,3	4,3	4,3	12,9
<b>SOCIALNÄMNDEN</b>				
Administration	0,5	0,5	0,5	1,5
Äldreomsorg	4,5	4,5	4,5	13,5
Individ- och familjeomsorg	0,5	0,5	0,5	1,5
Omsorg om funktionshindrade	0,5	0,5	0,5	1,5
Arbete, sysselsättning och integration	0,3	0,3	0,3	0,9
S:a Utgifter inventarier	6,3	6,3	6,3	18,9

# Investerings- och exploateringsplan 2026-2028

## SAMHÄLLSBYGGNADSNÄMNDEN

Not	Verksamhet/Projekt, mnkr	Projekttid	Totalt anslag	2026	2027	2028	S:a
<b>Gator och vägar</b>							
1	Belysningsprojekt	Årligt anslag		2,3	3,5	2,0	7,8
2	Gatuarbete i samband med va-sanering	Årligt anslag		3,9	4,0	4,0	11,9
3	Diverse trafikåtgärder	Årligt anslag		1,2	1,2	1,0	3,4
4	Utredning/förprojektering	Årligt anslag		0,3	0,3	0,3	0,9
5	Belägg.n.underhåll f.d. drift	Årligt anslag		11,0	11,0	11,0	33,0
6	Brounderhåll	25/01-26/12	40,0	25,0			25,0
7	Bro hamnkanalen	25/01-26/12	15,0	14,5			14,5
8	Statsbidrag Bro hamnkanalen	25/01-26/12	-5,5	-5,5			-5,5
9	Utveckling Brålanda i samband med tågstopp	28/01-30/12	32,0			4,0	4,0
10	Belysning - Kretsloppsparken - Propellerg.	26/01-26/12	0,7	0,7			0,7
11	Platsutveckling	Årligt anslag		0,5	0,5	0,5	1,5
12	Underhåll Köpmansgränd	26/01-26/12	1,5	1,5			1,5
<b>S:a Utgifter</b>				<b>55,4</b>	<b>20,5</b>	<b>22,8</b>	<b>98,7</b>

### Not Kommentarer till investeringar i gator och vägar

- 1 Årligt anslag för belysningsprojekt
- 2 Årligt anslag för gatuarbete i samband med VA-sanering
- 3 Årligt anslag för diverse trafikåtgärder
- 4 Årligt anslag
- 5 Beläggningsunderhåll
- 6 Brounderhåll i enlighet med rapport avseende brister och åtgärder, utförd av WSP, Bro- och Vattenbyggnad SBN. DNR. 2023/268. Avser renovering av Residensbron samt bropelare på Dalbobron.
- 7 Nybyggnation av gång- och cykelbro. Binder ihop Sanden och Sundsgatan.
- 8 Statsbidrag bro hamnkanalen, med förutsättning att motprestationer beviljas av Trafikverket
- 9 GC-vägar Brålanda
- 10 Trafiksäkerhetsåtgärd. Byter ut till trafiksäkrare stolpar längs Tegelbruksvägen
- 11 Investering i stadskärnan. Årligt anslag.
- 12 Renovering tät- och ytskikt

Not	Verksamhet/Projekt, mnkr	Projekttid	Totalt anslag	2026	2027	2028	S:a
<b>Kollektivtrafikåtgärder</b>							
13	Bhpl Korsebergsvägen vid Kappenvägen			0,6			0,6
14	Bhpl Agnesborgsvägen vid Arrendegatan				0,6		0,6
15	Bhpl Fabrikgatan vid Änggatan				0,6		0,6
16	Bhpl Marierovägen Hedmanstorget				0,3		0,3
17	Bhpl Granåsvägen vid Kyrkan					0,6	0,6
18	Bhpl Granåsvägen vid Helenebergsvägen					0,6	0,6
19	Bhpl Öxnereds station					0,3	0,3
<b>S:a Utgifter</b>				<b>0,6</b>	<b>1,5</b>	<b>1,5</b>	<b>3,6</b>

### Not Kommentarer till investeringar i kollektivtrafikåtgärder

- 13-19 Kollektivtrafikåtgärder. Tillgänglighetsanpassning

Not	Verksamhet/Projekt, mnkr	Projekttid	Totalt anslag	2026	2027	2028	S:a
<b>Cykelbefrämjande åtgärder</b>							
21	GC Karlsbergsvägen	27/01-27/12	2,5		2,5		2,5
22	GC Granåsvägen, Stationsvägen till Kyrkan	28/01-28/12	3,2			3,2	3,2
<b>S:a Utgifter</b>				<b>0,0</b>	<b>2,5</b>	<b>3,2</b>	<b>5,7</b>

### Not Kommentarer till investeringar i cykelbefrämjande åtgärder

- 21-22 Åtgärder för att främja cykelåkning

# Investerings- och exploateringsplan 2026-2028

## fortsättning SAMHÄLLSBYGGNADSNÄMNDEN

Not	Verksamhet/Projekt, mnkr	Projektid	Totalt anslag	2026	2027	2028	S:a
	<b>Parkverksamhet</b>						
23	Grönytor, lekplatser, parker m.m.	Årligt anslag		1,5	1,5	1,5	4,5
	<b>S:a Utgifter</b>			<b>1,5</b>	<b>1,5</b>	<b>1,5</b>	<b>4,5</b>

**Not** Kommentarer till investeringar i parkverksamhet  
23 Årligt anslag

Not	Verksamhet/Projekt, mnkr	Projektid	Totalt anslag	2026	2027	2028	S:a
	<b>VA-verksamhet</b>						
24	Säkerhetsarbete enligt EU-direktiv	Årligt anslag		1,5	1,5	1,5	4,5
25	Skräcklans vattenverk	22/01-26/12	272,0	56,0			56,0
26	Ombyggn. på vatten- och avloppsverken	Årligt anslag		3,0	3,0	3,0	9,0
27	Lågreservoar Brålanda	23/01-26/12	36,5	31,4			31,4
28	Säkerhetsarbete avloppsrening	Årligt anslag		0,5	0,5	0,5	1,5
29	Digitala vattenmätare	Årligt anslag		1,0	1,0	1,0	3,0
30	Nya serviser	Årligt anslag		2,0	2,0	2,0	6,0
31	Dagvattenanläggningar	Årligt anslag		3,0	3,0	3,0	9,0
32	Saneringar enligt Blåplan	Årligt anslag		40,0	40,0	40,0	120,0
33	Dagvattenanläggning Nordkroken	23/01-25/12	11,8	9,3	1,6		10,9
34	Reservoarer Skräcklan	26/01-27/12	32,0	16,0	16,0		32,0
35	Gasmotor	26/01-26/12	3,5	3,5			3,5
36	Centrifug/press	26/01-26/12	2,0	2,0			2,0
	<b>S:a Utgifter</b>			<b>169,2</b>	<b>68,6</b>	<b>51,0</b>	<b>288,8</b>

**Not** Kommentarer till investeringar i VA-verksamhet

- 24 Årligt anslag
- 25 Byggnation startat i juni 2023. Arbetet beräknas pågå till och med 2026 med fördyring enligt ny kalkyl.
- 26 Årligt anslag
- 27 Ny reservoar i Brålanda. Fördyring enligt ny kalkyl och tillkommande reservkraftverk och nya pumpar.
- 28 Årligt anslag
- 29 Fjärravlästa läcksökande, larmande vattenmätare, antenner för avläsning
- 30 Årligt anslag. Avser stora kostnadskrävande serviser
- 31 Kostnader sammanhängande med ny dagvattenplan
- 32 Årligt anslag
- 33 Dagvattenanläggning Nordkroken. Lagkrav och föreläggande från länsstyrelsen.
- 34 Nya reservoarer vid Skräcklans vattenverk, för att säkerställa kapacitet som krävs för en stabil vattenförsörjning, särskilt under perioder av hög efterfrågan eller nödsituationer som torka och översvämningar
- 35 Gasmotorn på avloppsverket behöver ersättas med ny
- 36 Centrifug/press på avloppsverket behöver bytas ut

Not	Verksamhet/Projekt, mnkr	Projektid	Totalt anslag	2026	2027	2028	S:a
	<b>Renhållningsverksamhet</b>						
37	Utrustning och inventarier	Årligt anslag		1,5	1,5	1,5	4,5
38	Fordon/maskiner	Årligt anslag			2,5	2,5	5,0
39	Förändrad avfallshantering	24/01-26/12	65,0	14,0			14,0
40	Avfallshantering landsbygden	26/01-26/12	10,0	10,0			10,0
41	Utbyggnation Kretsloppspark	25/01-26/12	15,0	8,0			8,0
	<b>S:a Utgifter</b>			<b>33,5</b>	<b>4,0</b>	<b>4,0</b>	<b>41,5</b>

**Not** Kommentarer till investeringar i Renhållningsverksamhet

- 37 Årligt anslag
- 38 Årligt anslag. För år 2026 ingår inköp av fordon i projekt för förändrad avfallshantering
- 39 Förändrad avfallshantering enligt lag innebär inköp av sopkärl samt fordon för att hantera fastighetsnära insamling av förpackningar.
- 40 Övertag insamling av hushållsavfall på landsbygden 2026
- 41 Kontorsplatser och utökning omklädningsrum på Kretsloppspark samt utökning garage pga landsbyggsövertagande

# Investerings- och exploateringsplan 2026-2028

## fortsättning SAMHÄLLSBYGGNADSNÄMNDEN

Not	Verksamhet/Projekt, mnkr	Projektid	Totalt anslag	2026	2027	2028	S:a
	<b>Gatuenheten/Tekniska</b>						
42	Fordon och maskiner	Årligt anslag		4,1	4,1	4,1	12,3
43	Inventarier	Årligt anslag		0,1		0,4	0,5
	<b>S:a Utgifter</b>			<b>4,2</b>	<b>4,1</b>	<b>4,5</b>	<b>12,8</b>
<b>Not</b>	<b>Kommentarer till investeringar för Gatuenheten/Tekniska</b>						
42	Årligt anslag						
43	Leasingåtertag av mätutrustning. Återinvestering var tredje år.						
Not	Verksamhet/Projekt, mnkr	Projektid	Totalt anslag	2026	2027	2028	S:a
	<b>Kostenheten</b>						
44	Köksutrustning/kontorsmöbler	Årligt anslag		1,0	1,0	1,0	3,0
	<b>S:a Utgifter</b>			<b>1,0</b>	<b>1,0</b>	<b>1,0</b>	<b>3,0</b>
Not	Verksamhet/Projekt, mnkr	Projektid	Totalt anslag	2026	2027	2028	S:a
	<b>Serviceenheten</b>						
45	Maskiner, inventarier	Årligt anslag		0,4	0,4	0,4	1,2
	<b>S:a Utgifter</b>			<b>0,4</b>	<b>0,4</b>	<b>0,4</b>	<b>1,2</b>
	<b>Kommentarer till investeringar för Kostenheten och Serviceenheten</b>						
44-45	Årligt anslag för utbyte och uppgradering av utrustning						
Not	Verksamhet/Projekt, mnkr	Projektid	Totalt anslag	2026	2027	2028	S:a
	<b>Industri och hamnverksamhet</b>						
46	Vänersborgs hamn	26/01-27/12	37,2			2,2	2,2
47	Muddring Hamnkanalen	27/01-27/12	4,0		4,0		4,0
	<b>S:a Utgifter</b>			<b>0,0</b>	<b>4,0</b>	<b>2,2</b>	<b>6,2</b>
46	Renovering av pådäckskaj						
47	Muddring för återställande djup i hamnkanalen. Saneringskostnader tillkommer och redovisas som driftkostnad						

# Investerings- och exploateringsplan 2026-2028

fortsättning SAMHÄLLSBYGGNADSNÄMNDEN

## Fastighetsinvesteringar

Not	Verksamhet/Projekt, mnkr	Projektid	Totalt anslag	2026	2027	2028	S:a
<b>- Barnomsorg och grundskola:</b>							
1	Mariedalsskolan, idrottshall/specialsalar	25/01-27/12	47,6	28,6	18,0		46,6
2	Förskola/skola, verksamhetsanpassning	Årligt anslag	9,0	3,0	3,0	3,0	9,0
3	Förskole- och skolgårdar	Årligt anslag	9,0	3,0	3,0	3,0	9,0
4	Brålanda utbyggnad fsk platser	27/01-29/12	60,6		1,0	27,0	28,0
5	Utökad lokalkapacitet Brålanda skola F-6	27/01-28/12	33,8		1,0	32,8	33,8
6	Utökat antal förskoleplatser Frändefors	27/01-28/12	9,0		1,0	8,0	9,0
7	Öxnereds förskola, utbyggnad, 2 avd	26/01-26/12	20,0	20,0			20,0
<b>S:a Utgifter</b>				<b>54,6</b>	<b>27,0</b>	<b>73,8</b>	<b>155,4</b>

**Not** Kommentarer till fastighetsinvesteringar barnomsorg och grundskola

- 1 Nybyggnation av idrottshall Mariedalsskolan
- 2 Årligt anslag för verksamhetsanpassningar
- 3 Årligt anslag för verksamhetsanpassningar
- 4 Utbyggnad fsk-platser i Brålanda då antalet barn 1-5 år prognostiseras öka i Dalsland
- 5 Utbyggnad av Brålanda skola för att få ändamålsenliga lokaler
- 6 Utbyggnad fsk-platser i Frändefors då antalet barn 1-5 år prognostiseras öka i Dalsland
- 7 Utbyggnation och renovering av Öxnereds förskola, enligt beslut från KF 2025-02-19 §17

Not	Verksamhet/Projekt, mnkr	Projektid	Totalt anslag	2026	2027	2028	S:a
<b>- Kultur- och fritidsfastigheter:</b>							
8	Hallevi IP	27/01-28/12	6,5		2,0	4,5	6,5
9	B-hus Sportcentrum	24/01-27/12	81,0	27,0	28,0		55,0
10	Mötesplats unga, Torpa	25/01-27-12	54,0	30,8	22,2		53,0
11	Brätte ishall	25/01-27/12	17,5		17,0		17,0
12	Vänervallen syd	25/01-26/12	4,0	1,0			1,0
13	Frendevi	27/01-27/12	3,0		3,0		3,0
14	Vänervallen Lilla Vallen, konstgräs	27/01-27/12	6,5			6,5	6,5
15	Rugbyplan	26/01-26/12	0,4	0,4			0,4
16	Sörbyvallen	27/01-27/12	4,5		4,5		4,5
17	Brätte ridskola	utreds					0,0
18	Boteredsvallen	28/01-28/12	1,0			1,0	1,0
19	Idrottshuset, läktare	27/01-27/12	1,5		1,5		1,5
20	Kulturhuset, teatern	28/01-28/12	1,5			1,5	1,5
21	Brålandabadet	27/01-27/12	3,0	1,5	1,5		3,0
<b>S:a Utgifter</b>				<b>60,7</b>	<b>79,7</b>	<b>13,5</b>	<b>153,9</b>

**Not** Kommentarer till fastighetsinvesteringar kultur och fritid

- 8 Hallevi IP, utbyte av konstgräs samt kringliggande logistik
- 9 Underhållsåtgärder omklädningsrum WC mm. Renovering och viss ombyggnation
- 10 Mötesplats unga, Torpa inklusive skyddsrum, fritidsbank, solceller samt utemiljö
- 11 Verksamhetsanpassning med betongpist och energioptimering.
- 12 Verksamhetsanpassning utbyte av konstgräs samt kringliggande logistik
- 13 Verksamhetsanpassning utbyte av konstgräs samt kringliggande logistik
- 14 Verksamhetsanpassning konstgräs samt kringliggande logistik
- 15 Speakerbås och läktare
- 16 Verksamhetsanpassning utbyte av konstgräs samt kringliggande logistik
- 17 Omklädningsrum, samlingslokal/cafeteria
- 18 Dränering
- 19 Verksamhetsanpassning
- 20 Renvoering av stolar i teater
- 21 Renoveringsåtgärder utomhusbassäng

# Investerings- och exploateringsplan 2026-2028

fortsättning SAMHÄLLSBYGGNADSNÄMNDEN

## Fastighetsinvesteringar

	Verksamhet/Projekt, mnkr	Projektid	Totalt anslag	2026	2027	2028	S:a
Not	<b>- Fastigheter socialförvaltningen, omsorg om funktionshindrade:</b>						
24	Boende socialpsykiatri, 8 platser	26/01-28/12	25,0	1,0	10,0	14,0	25,0
25	Verksamhetsanpassning Snödroppsvägen	26/01-26/12	2,2	2,2			2,2
	<b>S:a Utgifter</b>			<b>3,2</b>	<b>10,0</b>	<b>14,0</b>	<b>27,2</b>

Not **Kommentarer till fastighetsinvesteringar omsorg om funktionshindrade**

- 24 Boende socialpsykiatri, 8 platser  
25 Verksamhetsanpassning peronalutrymmen

	Verksamhet/Projekt, mnkr	Projektid	Totalt anslag	2026	2027	2028	S:a
Not	<b>- Fastigheter samhällsbyggnadsförvaltningen:</b>						
26	Investeringsunderhåll (komponentavskrivning)	Årligt anslag		19,0	23,0	30,0	72,0
27	Myndighetskrav	Årligt anslag		4,0	4,0	4,0	12,0
28	Brålandabadet	27/01-27/12			1,0		1,0
29	Hållbarhet och energioptimering	Årligt anslag		4,0	4,0	4,0	12,0
30	Verksamhetsanpassningar	Årligt anslag		3,0	3,0	3,0	9,0
	<b>S:a Utgifter</b>			<b>30,0</b>	<b>35,0</b>	<b>41,0</b>	<b>106,0</b>

Not **Förklaringar fastigheter samhällsbyggnadsförvaltningen**

- 26 Investeringsunderhåll som utförs enligt plan. Anslaget har reviderats efter beslut KF 2025-02-19 §17 om tidigareläggning av underhållsinvestering i Öxnereds förskola med 18 mnkr från 2026 till 2025 och 7 mnkr från 2027 till år 2027  
27 Avsatta medel för tvingande åtgärder  
28 Underhållsbehov av hus, omklädningsrum och säkerhet enligt lokalförsörjningsunderlaget  
29 Energisparåtgärder samt övergång till mer hållbara lösningar  
30 Årligt anslag för verksamhetsanpassningar

	Verksamhet/Projekt, mnkr	Projektid	Totalt anslag	2026	2027	2028	S:a
Not	<b>- Fastigheter kommunstyrelseförvaltningen:</b>						
31	Ny räddningsstation i centrala Vänersborg	28/01-30/12	110,0			2,0	2,0
	<b>S:a Utgifter</b>			<b>0,0</b>	<b>0,0</b>	<b>2,0</b>	<b>2,0</b>

Not **Förklaringar fastigheter samhällsbyggnadsförvaltningen**

- 31 Nybyggnation av räddningsstation Vänersborg

**S:a fastighetsinvesteringar, mnkr** **148,5    151,7    144,3    444,5**

# Investerings- och exploateringsplan 2026-2028

## Exploateringsbudget

Not	Verksamhet/Projekt, mnkr	Projektid	Totalt anslag	2026	2027	2028	S:a
32	Brättevägen, Skaven mot Edsvägen	20/09-28/12	41,0	1,0	20,0	18,6	39,6
33	Toppbeläggning Trestad center Västra	28/01-28/12	3,5			3,5	3,5
34	GC/personbilstunnel Skaven/Öxnared	22/01-28/01	32,5	0,5	24,6		25,1
35	Sanden, Södra	24/01-40/12	utreds	17,5	30,0	30,0	77,5
36	Markinköp	Årligt anslag	30,0	10,0	10,0	10,0	30,0
37	Grunnebo industriområde	22/01-26/12	16,5	16,5			16,5
38	Sikhall	28/01-28/12	2,0			2,0	2,0
39	Norra Sanden	25/01-28/12	25,0	16,0	8,5		24,5
40	Anslutningsvägar till Tunnel Skaven/Öxnared	28/01-28/12	5,0			5,0	5,0
41	Hamngatan Kvartermark	27/01-27/12	3,7		3,7		3,7
42	Samhällsmast på platåbergen	25/02-26/12	14,8	13,3			13,3
<b>S:a Utgifter</b>				<b>74,8</b>	<b>96,8</b>	<b>69,1</b>	<b>240,7</b>

### Not Kommentarer till exploateringsbudgeten:

- 32 Vägen är en förutsättning för pågående och framtida exploateringar. Budget har räknats upp till följd av fördröjning och prisökningar, Indexerat 2025.
- 33 Toppbeläggning av nytt industriområde, Trestad Center
- 34 Medfinansieringsprojekt med Trafikverket. Tunnel krävs för utbyggnad av bostäder på Skaven/Öxnared. Trafikverket aviserar om kostnadsökning på 5 mnkr 2027 till följd av transporter av överskottsmassor.
- 35 Exploatering av Sanden, Södra. Preliminär prognos med uppdaterade förutsättningar och tidsram. Neddraget efter reducerat planalternativ. SBN har att stämma av mot slutlig exploateringsavtal och återkomma med förslag om ev. budgetjusteringar.
- 36 Förvärv av fastigheter för kommunens fortsatta exploatering och utveckling.
- 37 Exploatering av nytt industriområde, avser utbyggnad av VA.
- 38 Uppstart utveckling Sikhall efter detaljplan vunnit laga kraft.
- 39 Exploatering av Norra Sanden. Kostnader avser anläggande av ställplatser, ny marina och gästhamn med tillhörande service. Totalt anslag har ökat 4 mnkr för brygga.
- 40 Byggnation av anslutningsvägar efter trafikverkets arbete. Projektering är utförda i tidigare projekt.
- 41 Ombyggnation av kvartermark i ny detaljplan för Hamngatan.
- 42 Beslut om ny samhällsmast enligt KF 2025-02-19 §16

## SAMHÄLLSBYGGNADSNÄMNDEN sammanfattning

Verksamhet/Projekt	2026	2027	2028	S:a
Summa utgifter gata och park	57,5	26,0	29,0	112,5
Summa utgifter VA	169,2	68,6	51,0	288,8
Summa utgifter renhållning	33,5	4,0	4,0	41,5
Summa utgifter övrigt	5,6	5,5	5,9	17,0
Summa industri och hamn	0,0	4,0	2,2	6,2
Summa fastighetsinvesteringar	148,5	151,7	144,3	444,5
Summa exploateringsbudget	74,8	96,8	69,1	240,7
<b>SUMMA</b>	<b>489,0</b>	<b>356,6</b>	<b>305,5</b>	<b>1 151,1</b>

# Bolag och kommunalförbund 2026

## AB Vänersborgsbostäder

Ordförande: Håkan Falk (S)

Vice ordförande: Dan Åberg (M)

VD: Gunnar Johansson

AB Vänersborgsbostäder	Bokslut	Prognos	Prognos
Mkr	2024	2025	2026
Intäkter	342	366	377
Kostnader	-328	-361	-364
Resultat	14	5	13
Investeringar	94	75	130
Tillgångar	2 335	2 340	2 403
Skulder	2 035	2 035	2 085
Eget kapital	300	305	318
Soliditet	12,8%	13,0%	13,2%

### Verksamhetsbeskrivning

AB Vänersborgsbostäder är ett kommunalt bostadsaktiebolag som ska främja bostadsförsörjningen i Vänersborgs kommun och skapa ett attraktivt boende i kommunens tätorter. Bolaget har 3 566 lägenheter varav 497 lägenheter i särskilda boendeformer som blockförsöks av Vänersborgs kommun. Förvaltningen bedrivs till största del i egen regi. Antalet anställda var per den 31 december 2024 66 personer.

### Resultat och resultatutveckling

Räntekostnaden har sedan 2022 stigit kraftigt i bolaget och ökningen kommer fortsätta de närmaste åren. Styrelsen antog i december 2024 en budget för 2025 som understiger den eftersträlvade avkastningen om 4% av eget kapital. Detta gjordes för att möjliggöra fortsatt gott underhåll av bolagets fastigheter även vid ökade räntekostnader. Under 2026 prognostiseras bolaget åter nå den eftersträlvade avkastningen.

### Investeringar

Inga nyproduktionsprojekt under 2024 och inte heller några planerade under 2025. Först 2026 räknar bolaget med att det investeras i nyproduktionsprojektet för fastigheten Kalkonen. Utöver nyproduktion kommer bolagets investeringar bestå av upprustning av befintligt fastighetsbestånd. Framst genom stambyten och takbyten enligt tidigare fastlagd underhållsplan men även genom fortsatt satsning på energibesparande investeringar.

### Soliditet och soliditetsutveckling

Kommande upprustningsinvesteringar bedöms kunna göras med bolagets kassaflöde. Nybyggnadsprojektet 2026 däremot kommer kräva viss upplåning. Soliditeten beräknas öka marginellt under prognosperioden.



# Bolag och kommunalförbund 2026

## Fastighets AB Vänersborg

Ordförande: Mats Andersson (C)

Vice ordförande: Tommy Christensson (M)

VD: Gunnar Johansson

Fastighets AB Vänersborg			
Mkr	Bokslut 2024	Prognos 2025	Prognos 2026
Intäkter	11	11	12
Kostnader	-12	-11	-12
Resultat	-1	0	0
Investeringar	6	21	5
Tillgångar	75	91	91
Skulder	46	62	62
Eget kapital	29	29	29
Soliditet	38,7%	31,9%	31,9%

### Verksamhetsbeskrivning

Bolaget är ett kommunalt fastighetsbolag med inriktning mot att köpa, sälja, bygga, förvalta och hyra ut näringslivsfastigheter inom Vänersborgs kommun. Målsättningen är att skapa förutsättningar för etablering av nya företag och därmed bidra till ökad sysselsättning. Bolaget äger för närvarande nio fastigheter. Verksamheten sköts från och med den 1 september 2023 av personal från AB Vänersborgsbostäder.

### Resultat och resultatutveckling

Resultatet varierar över åren beroende på om det utförs större underhållsåtgärder eller inte. För att utjämna resultatet mellan åren och inte drabbas av onödigt skattebelastning används avsättningar och upplösningar till periodiseringsfonder. Resultatutvecklingen bedöms vara stabil under prognosperioden.

### Investeringar

Investeringsbehoven styrs av underhållsplånen samt hyresgästernas önskemål om utveckling. För 2025 och 2026 beräknas investeringar göras i fastigheterna Hunneberg 1:4, Hunneberg 1:7. Bolaget kommer även vara involverade i utvecklingen av hamnområdet på Sanden men då omfattningen ännu är oklar tas detta inte med i prognossiffrorna.

### Soliditet och soliditetsutveckling

De kommande investeringarna under 2025 behöver finansieras till viss del med nyupplåning. Detta gör att soliditeten i bolaget beräknas sjunka under 2025. Utvecklingen under 2026 är i stor grad avhängig bolagets roll i utvecklingen av hamnområdet på Sanden.



# Bolag och kommunalförbund 2026

## Kunskapsförbundet Väst

Ordförande: Mikael Arvemark (C)

Vice ordförande: Madelaine Carlsson (S)

2:e vice ordförande: Maud Bengtsson (S)

Förbundsdirektör: Maria Hildefors

Nyckeltal mnkr	Bokslut 2024	Prognos 2025	Prognos 2026
Intäkter	786	789	800
Kostnader	783	789	810
Resultat	-3	0	-10
Investeringar	5	5	5
Tillgångar	325	328	325
Skulder	294	297	303
Eget kapital	31	31	21
Soliditet	10%	10%	7%

### Verksamhetsbeskrivning

Kunskapsförbundet Väst är ett kommunalförbund som ansvarar för den kommunala gymnasie- och vuxenutbildningen som bedrivs i Trollhättan och Vänersborg.

### Resultat och resultatutveckling

2024 var ett tufft år och förbundet har gjort neddragningar för att nå budget i balans under 2025. Under 2026 förväntas en försämrad resultatutveckling och förbundets prognos visar underskott.

Behovet av Sfi-utbildning har under flera år varit större än vad som avtalats mellan Kunskapsförbundet och medlemskommunerna. Behovet har lett till att uppdragsavtalen under 2025 utökats med 7 700 tkr men det finns inga beslut om finansieringen 2026.

Politiska förändrings- och reformförslag kommer i en jämn ström. För gymnasieskolan och vuxenutbildningen har flera utredningar utmynnat i reformer som helt eller delvis ska genomföras under de närmaste åren och nya utredningar kommer att vara klara under 2025. Det är troligt att de olika förändringarna kommer att påverka förbundets verksamhet och ekonomi men det är osäkert i vilken omfattning och hur de ska finansieras.

Här beskrivs ett exempel på konsekvenser vid förändringar. Inför 2025 har Skollagen förändrats och nu ska arbetsmarknadens behov vägas in vid planering och dimensionering av utbildning. Idag är det stor brist på arbetskraft inom många branscher och i framtiden borde det bli fler elever som går yrkesprogram. Redan under hösten 2024 syntes en ökning och den ser ut att fortsätta under 2025. Det leder till att den genomsnittliga kostnaden för alla gymnasieelever ökar eftersom det behövs fler lärare, större lokalytor och dyrare läromedel på yrkesprogrammen. Hur detta ska finansieras är idag oklart.

Det har varit och är utmanande att under flera år i rad anpassa kostnaderna till den tilldelade budgeten och verksamheterna har nu kommit till en nivå där det är mycket svårt att fortsätta göra neddragningar utan att kvaliteten försämras, särskilt som Kunskapsförbundet sedan tidigare har en låg lärartäthet på gymnasiet jämfört med rikssnittet för kommunal verksamhet. De senaste årens höga inflation har också påverkat verksamheternas övriga kostnader, till exempel lokalkostnader, skolmat och läromedel.

### Investeringar

Kunskapsförbundets investeringar består främst av möbler, läromedel och utrustning till gymnasieskolorna och vuxenutbildningen.

### Soliditet och soliditetsutveckling

Soliditeten kommer minska under 2026 på grund av det förväntade underskottet.



# Bolag och kommunalförbund 2026

## Halle och Hunneberg

Ordförande: Annalena Levin (C)

Vice ordförande: Ann-Helen Selander (M)

VD/chef: Robert Stenberg

Nyckeltal mnkr	Bokslut 2024	Prognos 2025	Prognos 2026
Intäkter	7,4	6,9	7,3
Kostnader	7,0	7,6	8,3
Resultat	0,4	-0,7	-1
Investeringar	0,9	0	3
Tillgångar	3,8	3,2	5,2
Skulder	1,2	1,3	4,2
Eget kapital	2,6	1,9	1,0
Soliditet	68%	59%	19%

### Verksamhetsbeskrivning

Halle och Hunneberg AB ska verka för en gemensam organisation mot en exportmogen destination och en hållbar reseanledning inom det rörliga friluftslivet.

### Resultat och resultatutveckling

Under 2025 erhöll bolaget uppstartsbidrag från Vänersborgs kommun (500 tkr) samt från Stiftelsen Bergagården (500 tkr) och lyckades därutöver öka intäkterna med hjälp av bl a nybyggda konferenslokaler.

Även 2025 räknar bolaget med att öka försäljningen genom ökat antal aktiviteter riktade främst mot företag. Bolaget räknar även med en positiv synergieffekt då restaurangen på samma gård öppnar under sommaren och lockar fler gäster. Dock minskar intäkterna i det café som bolaget har haft, som nu delvis tas bort för att inte konkurrera med restaurangen.

Bolaget har tydligt visat på ökade intäkter men grundbidraget till det tidigare bolaget har inte höjts sedan 2016, och har inte heller följt KPI. Detta behöver höjas över tid och avtal med Trollhättan och Grästorp behöver revideras.

### Investeringar

Under året ska Trollskogen byggas om, med hjälp av medel från Leader/Jordbruksverket.

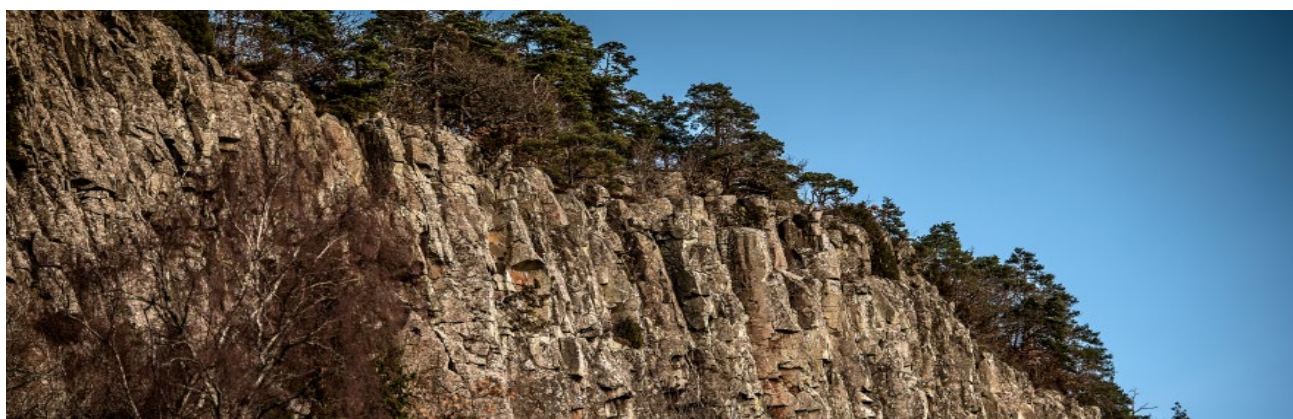
Utöver detta ska pågå en utredning gällande ombyggnation av butik och infocenter i ett led att skapa ett nytt besöksmål för att öka antalet besökare.

Fastighetsägaren tittar på byggnation av ställplatser för att öka tillgänglighet och servicenivå för besökare på berget.

### Soliditet och soliditetsutveckling

Prognosen för 2024 visade sig stämma väl med utgången. Prognosen för 2025 visar på att bolaget går med underskott och behöver ta av eget kapital och därmed minskar soliditeten.

Om inte bolaget beviljas extra medel till ombyggnation av butik och infocenter har ett lån tagits upp i balansräkningen. 2026 års beräknade underskott tär då ytterligare på soliditeten. Det är tydligt att verksamheten behöver öka sin grundfinansiering. Dock ökar bolagets intäkter etappvis men de första åren är en nystart och en omställningsfas med saker som måste genomföras för att hålla över tid.



# Bolag och kommunalförbund

## Vattenpalatset Vänerparken AB

Ordförande: Håkan Falk (S)

Vice ordförande: Filip Milén (M)

VD/chef: Carolina Svanström

Nyckeltal mnkr	Bokslut 2024	Prognos 2025	Prognos 2026
Intäkter	20,0	20,0	20,5
Kostnader	-20,0	-20,0	-20,5
Resultat	0,0	0,0	0,0
Investeringar	0	0,1	0
Tillgångar	13,3	13,2	13,2
Skulder	5,0	4,9	4,9
Eget kapital	8,3	8,3	8,3
Soliditet	62%	63%	63%

### Verksamhetsbeskrivning

Bolaget har till uppgift att driva bad och simhallsrörelse. Bolaget erbjuder äventyrsbad och motionsim samt simkolor. Därtill erbjuds bad i varmbad. I badet bedrivs även caféverksamhet.

### Resultat och resultatutveckling

Bolagets nettoomsättning har minskat med ca 160 tkr i jämförelse med året innan. Den största nedgången ses i antalet badande i äventyrsbadet med minskade cafeteriaintäkter till följd, men man har i stället ökat intäkterna gällande simskola och motionssim.

Kostnaderna har ökat med ca 1,3 mkr, där den största ökningen är på personalsidan (700 tkr) samt hyra och vattenförbrukning (480 tkr).

Ökning av personalkostnader var en direkt följd av ändrad schemaläggning med överlappande arbetstider mellan skift och kasserande av ensamarbete för att bättre uppfylla en god arbetsmiljö.

Bolaget fick under året ett extra bidrag från Vänersborgs kommun på 430 tkr för att täcka ett underhållsbehov. Vid avstämning i augusti märkte man en tendens i att omsättningen inte höll budgeterat mått, varför man pausade en stor del av de satsningar på reparation och underhåll man planerat.

Den största och mest osäkra kostnadsposten är el, värme och vatten där bolaget arbetar kontinuerligt med att sänka sin förbrukning.

Under 2025 satsas ännu mer på marknadsföring samt utökade simskolor.

### Investeringar

Under 2025 ska ett nytt pooltäckes införskaffas. En utökning av café kommer att göras under 2025 som innebär en investering i cafémöbler.

Fastighetsägaren ska isolera innertaket så att ytterligare energibesparingar kan erhållas.

### Soliditet och soliditetsutveckling

Då intäkterna föregående verksamhetsår blev lägre än budgeterat ökade inte soliditeten. Bolaget hoppas kunna stärka soliditeten under 2025.



# Bolag och kommunalförbund

## Nätaktiebolaget Biogas i Brålanda AB.

Ordförande: Bo Carlsson (C)

Vice ordförande: Tommy Christensson (M)

VD: Ingemar Johansson

Nyckeltal mnkr	Bokslut 2024	Prognos 2025	Prognos 2026
Intäkter	0,4	0,4	0,4
Kostnader	-0,4	-0,4	-0,4
Resultat	0,0	0,0	0,0
Investeringar	0,0	0,0	0,0
Tillgångar	5,0	4,8	4,6
Skulder	2,3	2,2	2,1
Eget kapital	2,6	2,6	2,6
Soliditet	51,7	54,1	56,5

### Kortfattad verksamhetsbeskrivning

Bolaget bildades 2009-03-04 och ägs av Vänersborgs kommun 73 procent, Melleruds kommun 18 procent och Biogas Brålanda AB 9 procent.

Bolagets verksamhet består av att bygga, äga och förvalta gasledningsnät för biogas inom Vänersborgs och Melleruds kommuner med syfte att säkerställa tillgången på biogas för Vänersborgs och Melleruds kommuners egna fordon och kommunernas invånare.

### Resultat och resultatutveckling

Resultatet de senaste åren har varit några tusen kronor per år. 2024 var vinst 20 tkr och 2023 var vinsten 9 tkr. Vår nettoomsättning 2024 var 378 tkr. Vi har endast en kund och det är AB Biogas Brålanda.

### Investeringar

Under senaste tio åren har vi inte haft några investeringskostnader.

### Soliditet och soliditetsutveckling

2024	2023	2022
------	------	------

51%	49%	44%
-----	-----	-----

Eftersom vi inte gör några investeringar ökar soliditet något.

# Bolag och kommunalförbund

## Räddningstjänsten Fyrbodal

Ordförande: Jerker Lundin (KD)

1:e vice ordförande: Pia Fogelberg (M)

2:e vice ordförande: Dan Nyberg (S)

3:e vice ordförande: Terje Skaarnes (SD)

Förbundsdirektör: Markus Green

Nyckeltal mnr	Bokslut 2024	Prognos 2025	Prognos 2026
Intäkter	243	255	264
Kostnader	-254	-254	-264
Resultat	-11	1	1
Investeringar	27	24	29
Tillgångar	178	157	178
Skulder	130	111	112
Eget kapital	48	47	67
Soliditet	27,1%	29,6%	37,3%

### Kommentar till Nyckeltal

I bokslut 2024 redovisas tidigare NÄRF och tidigare RMB tillsammans. 2025 är första driftåret för Räddningstjänsten Fyrbodal som visar vilken nivå den ordinarie driften har utifrån lagkrav.

### Verksamhetsbeskrivning

Räddningstjänsten Fyrbodal bildades vid årsskiftet 2024/2025 genom sammanslagning av Räddningstjänsten Mitt Bohuslän (RMB) och Norra Älvsborgs Räddningstjänstförbund (NÄRF). Genom sammanslagningen skapas bättre möjligheter att säkerställa fungerande och robust räddningstjänst.

Det finns behov av en stark utveckling i många delar av förbundet. Det behövs utbildningsinsatser, det pågår olika tillsynsprocesser på verksamheten och lagstiftningen ställer nya krav. Under 2025 kommer olika verksamhetsområden att slås ihop och processer bedrivs leder till att viss effektivisering kan uppnås.

### Resultat och resultatutveckling

Prognosen för 2025 är den samma som budget 2025 då förbundet är i uppstartsfasen och någon prognos inte har gjorts i dagsläget. 2026 blir första "normalåret" för förbundet. Medlemsavgiften har räknats upp med PKV för 2026 med 2025 år som bas.

### Investeringar

Under kommande år behöver investeringstakten öka utifrån för låg takt i tidigare organisationer. Förbundet har arbetat fram en investeringsplan över åren 2026-2028. Under 2025 kommer en långsiktig investeringsplan att arbetas fram. Därför är behovet av investeringsvolym från 2028 och framåt inte säkerställt.

### Soliditet och soliditetsutveckling

Soliditeten beräknas förbättras från 27,1% i bokslut 2024 till 37,3% i prognos för 2026. Soliditeten har förstärkts i det nya sammanslagna förbundet jämfört med nivån i tidigare NÄRF.



# Bolag och kommunalförbund 2026

## Fyrstads Flygplats AB

Ordförande: Peter Eriksson (M)

Vice ordförande: Benny Augustsson (S)

VD: Josef Khan

Nyckeltal mnkr	Bokslut 2024	Prognos 2025	Prognos 2026
Intäkter	42,0	50,8	52,0
Kostnader	-44,3	-48,8	-52,0
Resultat	-2,3	2,0	0
Investeringar	1,7	24,1	13,0
Tillgångar	28,1	48,5	56,8
Skulder	28,1	48,5	56,8
Eget kapital	10,4	10,4	10,4
Soliditet	37%	21%	18%

### Verksamhetsbeskrivning

Fyrstads Flygplats AB driver Göteborg Stallbacka Airport (f.d. Trollhättan–Vänersborgs flygplats) och ägs av kommunerna Trollhättan, Vänersborg, Uddevalla och Lysekil. Flygplatsen ansvarar för drift av säkerhetsgodkänd instrumentflygtrafik för både samhällsviktig och kommersiell flygtrafik. Flygplatsen är av staten utpekad som beredskapsflygplats för ambulansflyg, polis, SAR och annan samhällsviktig flygtrafik, samt erbjuder reguljärtrafik till Stockholm och säsongslinjer. Flygplatsen är också en viktig bas för fraktflyg, allmänflyg och utbildning, och fungerar som ett komplement till övrig infrastruktur i regionen.

### Resultat och resultatutveckling

Bolagets resultat påverkas av trafikintäkter, externa intäkter, investeringar samt stöd från ägare och stat. För 2024 förväntas ett underskott som en följd av ökade kostnader och minskade intäkter. Budgeten för 2025 visar ett överskott, men utvecklingen är osäker och resultatet för 2026 bedöms hamna nära noll. För att säkerställa bolagets samhällsviktiga funktion kan ägarstöd och extern finansiering fortsätta vara nödvändiga.

### Investeringar

Bolagets investeringar styrs av verksamhetsplanen och omfattar både nyinvesteringar och underhåll av befintliga anläggningar och utrustning. Större kommande investeringar inkluderar uppgraderingar av ILS, DME, NDB, ljusanläggning och hangarbyggnad, samt hållbara lösningar som solceller och batterilager. Finansieringen kan komma från nyupplåning eller investeringsstöd, beroende på bolagets ekonomiska situation.

### Soliditet och soliditetsutveckling

Soliditeten påverkas av både investeringar, resultat och behovet av extern finansiering. För de kommande åren bedöms soliditeten minska, främst till följd av de planerade investeringarna och osäkerheter kring intäkterna. Nyupplåning kan behövas för att säkerställa fortsatt stabil finansiering. Ägarstöd och externa finansieringslösningar bedöms fortsatt vara avgörande för att trygga bolagets långsiktiga stabilitet.





Vänersborgs kommun